



مجلة التربوي

مجلة علمية محكمة تصدر عن كلية التربية جامعة المرقب

المجلد الثالث والعشرون
يوليو 2023م

هيئة التحرير

رئيس هيئة التحرير: د. مصطفى المهدي القط
مدير التحرير: د. عطية رمضان الكيلاني
سكرتير المجلة: أ. سالم مصطفى الديب

- المجلة ترحب بما يرد عليها من أبحاث وعلى استعداد لنشرها بعد التحكيم .
 - المجلة تحترم كل الاحترام آراء المحكمين وتعمل بمقتضاها .
 - كافة الآراء والأفكار المنشورة تعبر عن آراء أصحابها ولا تتحمل المجلة تبعاتها .
 - يتحمل الباحث مسؤولية الأمانة العلمية وهو المسؤول عما ينشر له .
 - البحوث المقدمة للنشر لا ترد لأصحابها نشرت أو لم تنشر .
- (حقوق الطبع محفوظة للكلية)



ضوابط النشر:

- يشترط في البحوث العلمية المقدمة للنشر أن يراعى فيها ما يأتي :
- أصول البحث العلمي وقواعده .
- ألا تكون المادة العلمية قد سبق نشرها أو كانت جزءا من رسالة علمية .
- يرفق بالبحث تزكية لغوية وفق أنموذج معد .
- تعدل البحوث المقبولة وتصحح وفق ما يراه المحكمون .
- التزام الباحث بالضوابط التي وضعتها المجلة من عدد الصفحات ، ونوع الخط ورقمه ، والفترات الزمنية الممنوحة للتعديل ، وما يستجد من ضوابط تضعها المجلة مستقبلا .

تنبيهات :

- للمجلة الحق في تعديل البحث أو طلب تعديله أو رفضه .
- يخضع البحث في النشر لأولويات المجلة وسياستها .
- البحوث المنشورة تعبر عن وجهة نظر أصحابها ، ولا تعبر عن وجهة نظر المجلة .

Information for authors

- 1- Authors of the articles being accepted are required to respect the regulations and the rules of the scientific research.
- 2- The research articles or manuscripts should be original and have not been published previously. Materials that are currently being considered by another journal or is a part of scientific dissertation are requested not to be submitted.
- 3- The research articles should be approved by a linguistic reviewer.
- 4- All research articles in the journal undergo rigorous peer review based on initial editor screening.
- 5- All authors are requested to follow the regulations of publication in the template paper prepared by the editorial board of the journal.

Attention

- 1- The editor reserves the right to make any necessary changes in the papers, or request the author to do so, or reject the paper submitted.
- 2- The research articles undergo to the policy of the editorial board regarding the priority of publication.
- 3- The published articles represent only the authors' viewpoints.





معدل انتشار بعض الأوليات المعوية الطفيلية في مدينة الخمس، ليبيا

أسماء السنوسي لحيو
قسم الأحياء/كلية العلوم، جامعة المرقب
aalihieo@elmergib.edu.ly

الملخص

أجريت هذه الدراسة لمعرفة مدى انتشار بعض الطفيليات الأولية المعوية وعلاقتها بالجنس والعمر حيث تم جمع إحصائيات من مستشفى الخمس المركزي وبعض مختبرات التحليل بمنطقة الدراسة و بلغ عدد العينات (137) عينة وكان معدل الإصابة فيها 25.54% بمعدل (24.09%) لذكور وفي الإناث قد بلغت (27.78%)، كما أوضحت النتائج أن طفيلي (E. histolytica) مثل أعلى نسبة إصابة وكانت نسبته (51.44%) يليه طفيلي (Ascaris lumbricoides) بنسبة (34.28%) واخيرا طفيلي (G.lamblia) حيث بلغت نسبته (14.28%).

وقد بينت النتائج أن الفئة العمرية من (5 – 15) سنة شكلت أعلى نسبة إصابة والتي بلغت (51.42%) تليها الفئة من (16 – 25)، (26-35) و (36-45) بنسبة 11.42% في حين كانت الفئة العمرية 46-55 سنة أقل فئة عمري إصابة بنسبة 8.57%.

واتضح من خلال النتائج أن طفيلي (Ascaris lumbricoides) مثل أعلى نسبة إصابة في منطقة الخمس بنسبة (11.53%) يليه طفيلي (E.histolytica) بنسبة (5.76%) في حين أن (E.histolytica) شكلت أعلى نسبة إصابة في منطقة سوق الخميس بنسبة (12.94%) يليه (Ascaris lumbricoides) بنسبة (7.05%) وإن طفيلي (G.lamblia) شكل أقل نسبة إصابة في كلا منطقتي الدراسة وكانت النسبة كالتالي (1.92%) في منطقة الخمس و(4.70%) في منطقة سوق الخميس .

الكلمات المفتاحية: الإسهال - الطفيليات المعوية- الخمس

Abstract: This study was conducted to find out the prevalence of some intestinal parasites and their relationship to sex and age. Statistics were collected from AL-Khoums Teaching Hospital, and some analysis laboratories in the study area. The number of samples was (137) samples, and the infection rate was 25.54%, with a rate of (24.09%) for males and (24.09%) for males. Females amounted to (27.78%), and the results showed that the parasite (E. histolytica) represented the highest infection rate with a rate of (51.44%), followed by the parasite (Ascaris lumbricoides) with a rate of (34.28%) and finally the parasite (G.lamblia) with a rate of (14.28%). The results showed that the age group (5-15) years constituted the highest infection rate, which amounted to (51.42%), followed by the (16-25), (26-35) and (36-45) with a rate of 11.42%. The age group 46-55 years is the lowest age group with a rate of 8.57%, It was clear from the results that the parasite (Ascaris lumbricoides) represented the highest infection rate in the AL- Khoms region with a rate of (11.53%), followed by the parasite (E.histolytica) with a rate of (5.76%), while E.histolytica constituted the highest infection rate in the Souq Al-Khamis area. At a rate of (12.94%), followed by Ascaris lumbricoides) at a rate of (7.05%). The parasite (G.lamblia) formed the lowest



infection rate in both study areas, and the percentage was as follows (1.92%) in the AL- Khoums area and (4.70%) in the Souq Al-Khamis area .

المقدمة

تعد الطفيليات المعوية (*Intestinal parasites*) من المسببات المرضية الواسعة الانتشار في جميع أنحاء العالم إذ أن حوالي 3.5 بليون شخص يصابون بالطفيليات المعوية غالبيتهم من الأطفال (WHO 2000).

الإصابة بالطفيليات المعوية تكون مرتبطة بالعديد من العوامل أهمها الظروف البيئية والمناخية و البنية التحتية للمناطق السكنية وذلك القرى وعدم توفر السكن الصحي المناسب وعدم الاهتمام بالنظافة الشخصية وتدني خدمات الصرف الصحي ومحدودية الحصول على مياه نظيفة الصالحة للشرب لها دورا هاما في خطر الإصابة بالطفيليات المعوية. (*Gelaw et al* 2013)

تشمل الطفيليات المعوية مجموعتين هما الأوليات (*Parasitic protozoa*) والتي تكون وحيدة الخلية أما المجموعة الثانية فهي الديدان الطفيلية (*Parasitic helements*) والتي تكون متعددة الخلايا ولها أجهزة جسمية ووسائل أخرى تساعدها علي المعيشة .

تنتشر الطفيليات المعوية في المناطق الاستوائية وشبه الاستوائية بمعدلات كبيرة لما لها من ظروف مناخية ملائمة لديمومة وتطور المراحل التي تمر بيها الطفيليات خلال دورة حياتها كدرجات الحرارة، الرطوبة، طبيعة التربية و العوامل البيئية الأخرى (WHO 2000).

ويعد الإسهال من المشاكل الصحية الكبيرة المنتشرة في أنحاء العالم، وهو من أهم الأعراض الناتجة عند الإصابة بالطفيليات المعوية ولاسيما في البلدان النامية، حيث تشكل حالات الإسهال أحد المسببات الرئيسية لوفيات الأطفال دون سن الخامسة من العمر ليس بشكل مباشر ولكن بسبب ما تسببه الأمراض الناتجة عن وجود هذه الطفيليات من فقدان لكميات كبيرة من السوائل وحدوث الجفاف. (العبودي وآخرون 2015)

بينت الدراسات التي أجريت في ليبيا حول انتشار طفيلي *E. histolytic* و *G. lamblia* في الأطفال نسب مختلفة حيث كانت 3.9% و 6.2% في بنغازي (EL-Buni and Khan 2007) ، 12.7% في درنة (Sadaga and Kassem 2007) على التوالي. أما في مدينة

سبها اختلفت نسبة انتشار الأوليات الطفيلية من دراسة إلى أخرى حيث بين (*Ibrahim and Baraka* 2019) أن نسبة انتشار طفيل *E. histolytica/dispar* كانت 6.8% تليها *G. lamblia* بنسبة 2.3% وفي دراسة لمعدل انتشار هذين الطفيلين بين الأطفال في مدينتي سبها

ومرزق (*Ibrahim et al* 2018) بينت أن انتشار طفيل *E. histolytica dispar* / كان بنسبة 12.8% و *G. lamblia* بنسبة 3.2% وفي دراسة ثالثة في مدينة سبها كان معدل انتشار الإصابة *E. histolytica* 4.0% (*Salem et al* 2017) جميع هذه الدراسات وخاصة تلك التي أجريت في مدينة سبها كانت نتائجها معتمدة على التشخيص بالطريقة المباشرة فإن هذه

الدراسة تهدف إلى تحديد معدل انتشارا الإصابة بالطفيليات المعوية في مدينة الخمس.

المواد وطرق البحث: Material and Methods :

تضمنت الدراسة الحالية 137 عينة براز أخذت نتائجها من المرضى المترددين على المختبرات في منطقة الدراسة ومستشفى الخمس التعليمي خلال الفترة الواقعة بين فبراير 2020 إلى مايو 2020.



وللكشف عن الطفليات المعوية يتم استخدام طريقتين:-

1-الفحص العياني للبراز Gross Examination :

يتم فحص البراز بالعين المجردة، من حيث اللون والرائحة، البراز قوام ورائحة علما بان البراز السائل يحتوي على أكثر الأطوار النشطة المتغذية ولذلك يجب ، فحصه قبل مضي 30دقيقة من أخذ العينة، و الإسهال الأميبي المتسبب عن أميبا ا رائحة كريهة مع وجود الدم ومادة مخاطية ، أما بالنسبة لداء الجيارديا المتسبب عن، *G. lambilia* البراز يكون أصفر اللون دهنيا و مخاطيا (الحديثي 1986).

2- الفحص المجهرى للبراز Stool Microscopic Examination :

أ- طرق تحضير عينة البراز بالمسحة المباشرة Preparation methods :-
كما تستخدم طريقة اللطخة المباشرة في فحص العينات وذلك عن طريق وضع قطرة من محلول الملح الطبيعي بتركيز 0.9% على شريحة زجاجية نظيفة، ثم أضيفت كمية صغيرة من البراز باستخدام لوب بلاستيكي ومزجها جيدا، بعد ذلك وضع غطاء الشريحة على المزيج وفحصت الشريحة تحت المجهر باستخدام القوة 10x ثم القوة 40 . (سليط 1985)
كما يتم استخدام صبغة اليود الجاهزة بتركيز 2%، حيث توضع قطرة من اليود على شريحة نظيفة ، وأضيفت كمية صغيرة من البراز ومزجت مع اليود (Logols) وتمزج جيدا وذلك لصبغ النشأ الحيواني Glycogen بالون البني الغامق ولونت الأطوار المتكيسة باللون الأحمر والسيتوبلازم باللون البني المصفر الفاتح، ووضع غطاء الشريحة وفحصت تحت المجهر ، باستخدام القوة 40 X ، لتمييز عدد الأنوية داخل الكيس (WHO 2000)

ب-فحص عينات البراز بالمسحة غير المباشرة.

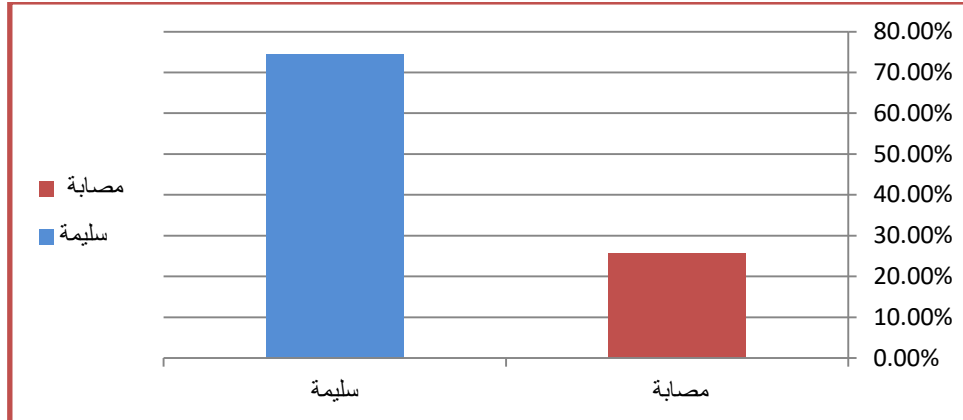
تتم هذه الطريقة بإضافة 1 جرام من البراز إلى 10مل من الفورمالين داخل أنبوبة اختبار تمزج جيدا بواسطة عود خشبي (معقم) ثم يرشح المزيج سابق الذكر بواسطة قطع من الشاش ويوضع المحلول المرشح في أنبوبة اختبار أخرى ثم يضاف إليها 3مل من الأثير وتوضع في جهاز الطرد المركزي بسرعة 2500 دورة/ دقيقة ولمدة 5 دقائق بعدها يتخلص من العالق وتؤخذ قطرة من الراسب وتوضع على شريحة زجاجية وتغطى بغطاء شريحة وتفحص العينة تحت المجهر الضوئي باستخدام القوة X40. (WHO 2000)

النتائج (Results):

اعتمدت النتائج في هذا البحث علي العينات التي تم جمعها من المختبرات في منطقة الدراسة حيث أعتد الفحص المبدئي في هذه المختبرات علي الفحص المباشر لعينة البراز المأخوذة، بالإضافة إلي الفحص المجهرى للعينة المصبوغة بالأيودين والإيثر حيث أشارت النتائج المتحصل عليها إلي أن نسبة الإصابة الكلية قد بلغت (25.54%) حيث كانت نسبة الإصابة في الذكور (24.09%) ونسبة الإصابة في الإناث (27.78%) كما هو مبين في الجدول رقم (1).

جدول (1) يبين نسبة الاصابة حسب الجنس

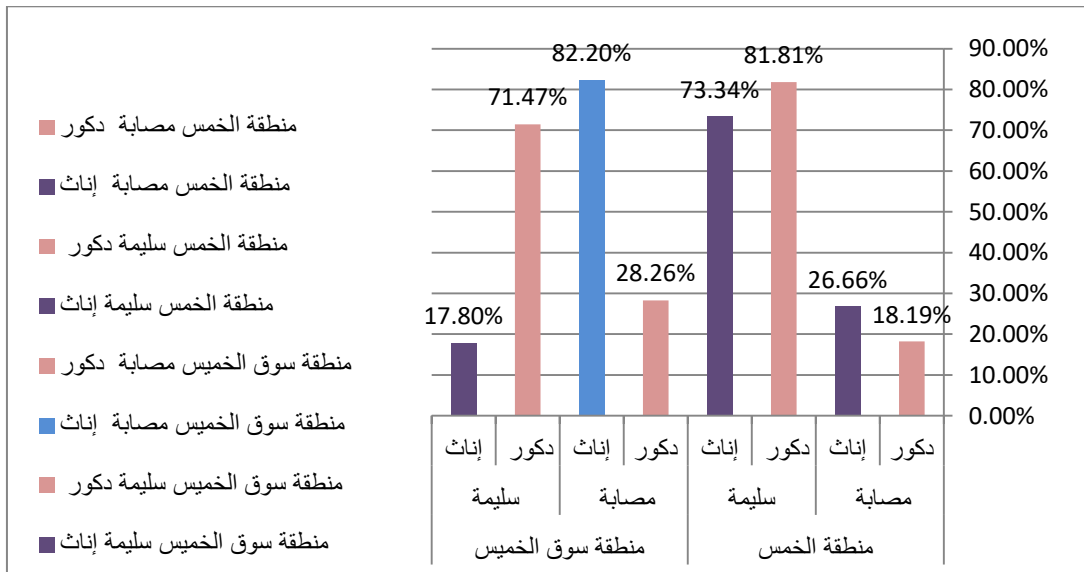
| البيانات | التكرار | الذكور | الإناث |
|----------------|---------|--------|--------|
| عدد العينات | 137 | 83 | 54 |
| المصابون | 35 | 20 | 15 |
| النسبة المئوية | %25.54 | %24.09 | %27.78 |



شكل (1) بين الاصابة حسب الجنس
يبين الجدول (2) الإصابة بالطفيليات المعوية حسب الجنس والمنطقة حيث كانت نسبة الإصابة في الذكور أقل من الإناث في منطقة الخمس والتي تبلغ (18.91% ، 26.66% على التوالي) في حين لا توجد فروقات معنوية تذكر لإصابة كلا من الذكور والإناث في منطقة سوق الخميس وكانت النسبة (28.26% ، 28.205%) .

يبين الجدول (2) الإصابة بالطفيليات المعوية حسب الجنس و منطقة الدراسة

| سوق الخميس | | | الخمس | | | المستشفى |
|----------------|-----------------|------------------|----------------|---------|------------------|----------|
| النسبة المئوية | العينات المصابة | العينات المفحوصة | النسبة المئوية | المصابة | العينات المفحوصة | الجنس |
| 28.26% | 13 | 46 | 18.91% | 7 | 37 | ذكور |
| 28.205% | 11 | 39 | 26.66% | 4 | 15 | إناث |
| 28.23% | 24 | 85 | 21.15% | 11 | 52 | المجموع |

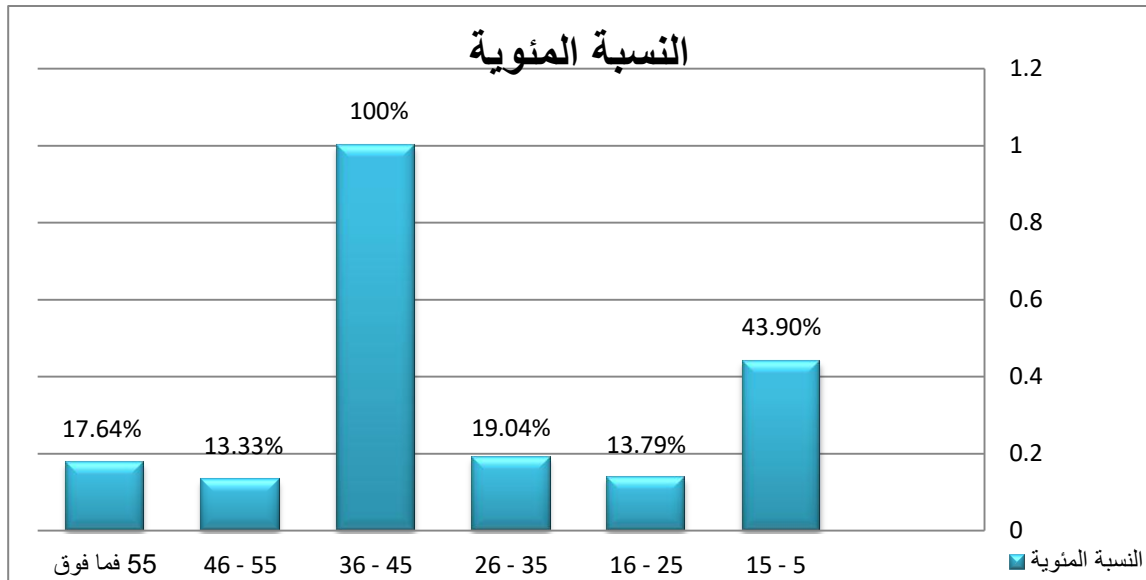


يبين الشكل (2) الإصابة بالطفيليات المعوية حسب الجنس والمنطقة الدراسة



جدول رقم (3) يوضح ارتفاع نسبة الإصابة بالطفيليات المعوية في الفئات العمرية

| النسبة المئوية | النتائج | | الاجمالي | الفئة العمرية |
|----------------|----------|------|----------|---------------|
| | غير مصاب | مصاب | | |
| %51.42 | 23 | 18 | 41 | 15 - 5 |
| %11.42 | 25 | 4 | 29 | 25 - 16 |
| %11.42 | 19 | 4 | 21 | 35 - 26 |
| %11.42 | 0 | 4 | 4 | 45 - 36 |
| %5.71 | 13 | 2 | 15 | 55 - 46 |
| %8.57 | 14 | 3 | 17 | 55 فما فوق |

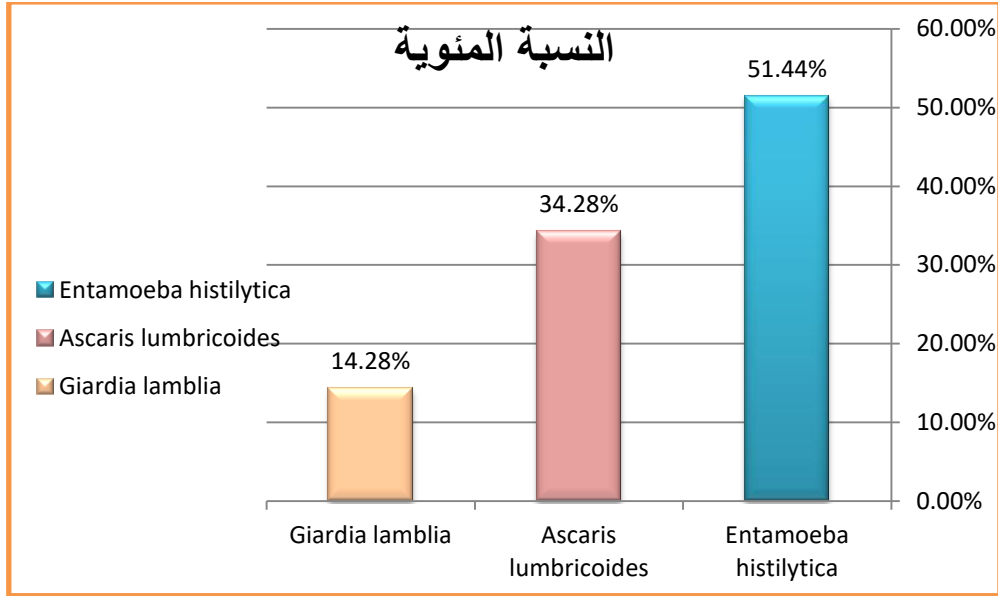


شكل رقم (3) يوضح ارتفاع نسبة الإصابة بالطفيليات المعوية في الفئات العمرية

جدول رقم (4) يبين ارتفاع نسبة الإصابة بطفيلي *Entamoeba histolytica* والتي بلغت (%51.44) يليه طفيلي *Ascaris lumbricoides* ونسبته (%34.28) يليه *Giardia lamblia* بنسبة (%14.28).

جدول (4) يبين نوع الاصابة الطفيلية

| النسبة المئوية | التكرار | الطفيليات |
|----------------|---------|------------------------------|
| %51.44 | 18 | <i>Entamoeba histolytica</i> |
| %34.28 | 12 | <i>Ascaris lumbricoides</i> |
| %14.28 | 5 | <i>Giardia lamblia</i> |
| %100.00 | 35 | المجموع |



شكل (4) يبين نوع الإصابة الطفيلية

جدول رقم (5) يبين مدى الإصابة بالطفيليات المعوية على حسب نوع الطفيل والمنطقة حيث وجد أن *Ascaris lumbricoides* مثل أعلى نسبة إصابة في منطقة الخمس بنسبة (11.53%) في حين *Entamoeba histolytica* شكل أعلى نسبة إصابة بالطفيليات في منطقة سوق الخميس بنسبة (12.94%) وقد لوحظ أن طفيلي *Giardia lamblia* مثل أقل نسبة إصابة في كلا منطقتي الدراسة وكانت نسبته (1.92% ، 4.70% على التوالي) .

جدول (5) بين نسبة الإصابة حسب نوع الإصابة الطفيلية في منطقتي الدراسة

| منطقة الخمس | <i>Entamoeba histolytica</i> | <i>Giardia lamblia</i> | <i>Ascaris lumbricoides</i> |
|------------------|------------------------------|------------------------|-----------------------------|
| عدد العينات | 52 | 52 | 52 |
| العينات المصابة | 3 | 1 | 6 |
| % | 5.76% | 1.92% | 11.53% |
| منطقة سوق الخميس | <i>Entamoeba histolytica</i> | <i>Giardia lamblia</i> | <i>Ascaris lumbricoides</i> |
| عدد العينات | 85 | 85 | 85 |
| العينات المصابة | 11 | 4 | 6 |
| % | 12.94% | 4.70% | 7.05% |

مناقشة النتائج (Discussion) :

من خلال هذه الدراسة التي أجريت للتعرق على مدى انتشار الطفيليات المعوية في منطقتي الدراسة سوق الخميس و الخمس حيث كانت نسبة الإصابة بالطفيليات المعوية التي تم الحصول عليها هي 24.54% حيث تبدو هذه النتيجة متقاربة لدراسة التي اجريث في درنة من قبل kassem ,sadaga.2007 و وفاء صالح (2019) و *Elsaid et.al,2014* . وقد بينة هذه الدراسة كانت نسبة الإصابة بالطفيليات المعوية بين الأطفال الذكور كانت اكثر من الاناث بقليل 27.78% و 24.09 على التوالي وهذا يتفق مع ما ذكره وفاء صالح 2019 في دراسة اجريث على مدى انتشار الطفيليات المعوية بين أطفال المدارس، و كذلك دراسة أخرى اجريث في مدينة الزاوية من قبل *Elsaid et.al,2014* و أخرى في محافظة ريف



دمشق (شحاتة، 2007) و في قلبلة بفلسطين (Khudruj 2000) و يمكن تفسير ارتفاع نسبة الإصابة بين الذكور الى كون الذكور اكثر نشاطا خارج المنزل مما يعرضهم للإصابة بالاطوار المعدية المختلفة.

اما بنسبة الى انتشار الإصابة في منطقتي الدراسة نلاحظ بان نسبة الإصابة في منطقة سوق الخميس كانت أكثر منها في مدينة الخمس 28.23% و 21.15% على التوالي وهذا ربما يرجع الى الظروف البيئية للمنطقة و اكثر نشاطا للأفراد في البيئة المحيطة. و من خلال هذه الدراسة نلاحظ بأن أكثر فئة عمرية كانت مصابة بالطفيليات المعوية هم من سن 5- 15 سنة، بينما أقل فئة عمرية كانت مصابة بالطفيليات المعوية هي من سن 46 سنة فما فوق، ويمكن ان تفسير ذلك بأن الأطفال دون سن 15 سنة الى نشاط الأطفال و عدم ادراكهم لمعايير النظافة من غسل اليدين بعد استخدام المراض قبل الاكل و تقليم الاظافر و غسل الخضروات و الفواكة قبل اكلها، أي ان كلما تقدم الطفل في العمر كان أكثر حرصا على بعض معايير النظافة التي يهملها الأقل سنا و التي من شأنها المساهمة في التقليل من فرص الإصابة بالطفيليات المعوية و هذا يتفق مع Al-Mohammed و اخرون 2010 ، Abera و Nibret، 2014).

يعد طفيلي *Entamoeba histolytica* اكثر الطفيليات الأوليات المعوية مشاهدة حيث كانت نسبة الإصابة به 12.94% يليه *Giardia lamblia* بنسبة إصابة 7.05% و هذا يتفق مع مذكوره (Barry و اخرون 2013). بأن هذه الأنواع من أكثر الطفيليات المعوية انتشارا و إصابة حيث يقدر عدد حاملية من 200 الى 500 مليون شخص. تعدد ديدان الصفراء الخراطيني *Ascaris lumbricoides* هي أكبر الديدان التي تصيب الانسان و أكثرها شيوعا (Ojha و اخرون، 2014).

أهم الطفيليات المعوية التي لوحظت هي *Giardia lamblia* ، *Entamoeba histolytica* ، *Ascaris lumbricoides* في منطقة الدراسة بنسبة انتشار (25.54%) وهي النسبة الإجمالية لانتشار الطفيليات المعوية في الدراسة الحالية ، وهددة النتيجة كانت نتائجها أقل من الدراسة التي اجراها Khan et al سنة (2017) الذي يُظهر الانتشار الإجمالي للطفيليات المعوية كان بنسبة 83.1%. وفي دراسة أخرى في إثيوبيا والتي اجراها Alemnew et al سنة 2020 تظهر نتائجها أن إجمالي حدوث الإصابة بالطفيليات المعوية كان 28.0 %، في حين أكد 2020 Chelkeba et al أن إجمالي حدوث عدوى بالطفيليات المعوية كان 48 % ، بينما تم الإبلاغ عن انتشار 12.4 % للعدوى الطفيلية المعوية من كراتشي باكستان بواسطة Arshad et al (2019) ، تم الإبلاغ عن انتشار 62.3 % للطفيليات المعوية من منطقة Malakand بواسطة Khan et al. (2019a) ، كما لوحظ ان نسبة 40% من الإصابة بالطفيليات المعوية في نيبال بواسطة Gurung et al. (2019) ، لحظة نسبة 24.8% من الطفيليات المعوية بواسطة Elameen et al. (2019) ، وفي ماليزيا أجريت دراسة بواسطة Rajeswari et al. (1994) حيث تم تسجيل نسبة 62.9% من الطفيليات المعوية.

التوصيات (Recommendation) :

أن الطفيليات المعوية تشكل مشكلة صحية هامة بين أفراد المجتمع ومع غياب الدراسات والأبحاث حول هذه الطفيليات والفحوصات الدورية الامر الذي يتطلب بعض الإجراءات للحد من انتشار الطفيليات المعوية ونشر الوهي الصحي بين فئات المجتمع وأفراد



الاسرة وطلاب المدارس عن طريق عقد ندوات وبرامج تثقيفية واستخدام وسائل الاعلام المختلفة لتحقيق هذا الغرض.

وعدم استعمال البراز أو مخلفات مياه الصرف الصحي كسماد إلا بعد معاملته بطرق صحية تضمن خلوه من عوامل المرض وتشديد الرقابة على العاملين بالمهن الغذائية وإجراء فحوصات دورية لهم.

المراجع العربية

الحديثي، إسماعيل عبد الوهاب، عواد، عبد الحسين حبش (1986) علم الطفيليات. مديرية الكتب للطباعة والنشر جامعة الموصل _ (الموصل - العراق)

العبودي، بسعاد عقرب معلة و ساهرة كريم فاضل والركابي، نهي جبار عبد. (2015). دراسة

الإصابة بالالوالي المعوية المعوية *Entamoeba histolytica* و *Giardia lamblia* بين

مراجعي مستشفى بنت الهدى للولادة والأطفال ومستشفى الحسين التعليمي في مدينة

الناصرية مركز محافظة ذي قار. مجلة بغداد للعلوم. 12(3): 468-473.

سليط، علي محمد، صالح، نبيل عتاد 1985: علم الطفيليات الطبية. مطابع جامعة الموصل

(الموصل - العراق). ص 67.

وفاء محمد صالح (2019) انتشار الطفيليات المعوية بين أطفال المدارس الابتدائية بمدينة

القبّة - ليبيا مجلة المختار للعلوم 43: 150-161.

المراجع الاجنبية

Al-Mohammed, H. I., Amin, T. T., Aboulmagd, E., Hablus, H. R., & Zaza, B. O. (2010). Prevalence of intestinal parasitic infections and its relationship with socio-demographics and hygienic habits among male primary schoolchildren in Al-Ahsa, Saudi Arabia. *Asian Pacific Journal of Tropical Medicine*, 3(11), 906-912.

Abera, A., & Nibret, E. (2014). Prevalence of gastrointestinal helminthic infections and associated risk factors among schoolchildren in Tilili town, northwest Ethiopia. *Asian Pacific journal of tropical medicine*, 7(7), 525-530.

ARSHAD, S., KHATOON, N., WARIND, J.A., KHAN, A., WAHEED, S. and KHAN, W., 2019. The prevalence of human intestinal protozoal and helminthic infection in Karachi. *International Journal of Biology and Biotechnology*, vol. 16, no. 2, pp. 319-323.

ALEMNEW, B., GEDEFAW, G., DIRESS, G. and BIZUNEH, A.D., 2020. Prevalence and factors associated with intestinal parasitic infections among food handlers working at higher public University student's cafeterias and public food establishments in Ethiopia: a systematic review and meta-analysis. *BMC Infectious Diseases*, vol. 20, no. 1, pp. 1-12. <http://dx.doi.org/10.1186/s12879-020-4884-4>. PMID:32075585.

Barry, M. A., Weatherhead, J. E., Hotez, P. J., & Woc-Colburn, L. (2013). Childhood parasitic infections endemic to the United States. *Pediatric Clinics*, 60(2), 471-485.

CHELKEBA, L., MEKONNEN, Z., ALEMU, Y. and EMANA, D., 2020. Epidemiology of intestinal parasitic infections in preschool and school-aged Ethiopian children: a systematic review and meta-analysis. *BMC Public Health*, vol. 20, no. 1, pp. 117. [http:// dx.doi.org/10.1186/s12889-020-8222-y](http://dx.doi.org/10.1186/s12889-020-8222-y). PMID:31992252.



- EL-Buni, A.A. and Khan, A.H. 1998.** Intestinal Protozoan Infections in Benghazi. Sebha Medical Journal. 1(2): 106-108.
- Elsaid, M. M., Shaktur, A. T., Elsaid, S. M., EL-Alem, M., Traish, K. O., & Kahbar, F. (2014).** Prevalence of intestinal protozoa in primary schools in Zawia City, Libya. Nat Sci, 12, 67-71.
- ELAMEEN, A.S.M., HAMAD, M.N.M. and ELDIN, M.B., 2019.** Prevalence of intestinal parasitic infections among primary schools aged children in ombda locality. Saudi Journal of Biomedical Research, vol. 4, no. 12, pp. 412-415. <http://dx.doi.org/10.36348/sjbr.2019.v04i12.001>.
- Gelaw, A., Anagaw, B., Nigussie, B., Silesh, B., Yirga A Alem M Gelaw 'B (2013).** Prevalence of intestinal parasitic infections and risk factors among schoolchildren at the University of Gondar Community School, Northwest Ethiopia: a cross-sectional study. BMC public health,13(1),304.
- GURUNG, B., SUBEDI, J.R. and CHHETRI, B., 2019.** Prevalence of intestinal parasites among public and private school children below 10 years' at Tarakeswor-10 Manamaiju, Kathmandu, Nepal. National Journal of Health Sciences, vol. 4, no. 3, pp. 97- 102. <http://dx.doi.org/10.21089/njhs.43.0097>.
- Ibrahim, H. M. S., Salem, A. H. A., and Arbi, S. A.M. 2018.** Prevalence of *Entamoeba histolytica/Entamoeba dispar* and *Giardia lamblia* infections among children in Sebha and Mourzak cities, Libya. Journal of Pure & Applied Sciences. 17(1): 282-286. ISSN: 2521-9200.
- Ibrahim, H. M. S., and Baraka, M. A. S. 2019.** Prevalence of intestinal protozoan parasitic infections among people attending Sebha Central Laboratory, Sebha, Libya: a retrospective study. Special Conference Issue, International Journal of Applied Science. 1(1): 374-385. ISSN: 2208-2182.
- Khudruj, Z. W. A. E.-F. (2000).** Prevalence and Seasonal Variation of intestinal Parasites Among Primary School Children in Qalqilia District, Palestine.
- KHAN, W., NISA, N. and KHAN, A., 2017c.** Prevalence and risk factors associated with intestinal parasitic infections among food handlers of Swat, Khyber Pakhtunkhwa, Pakistan. Journal of Food and Nutrition Research, vol. 5, no. 5, pp. 331-336. <http://dx.doi.org/10.12691/jfnr-5-5-7>.
- KHAN, W., KHAN, N.I., BUKHARI, S.N.F. and BEGUM, N., 2019a.** Prevalence of intestinal parasitic infection among drug addicts in District Swat, Khyber Pakhtunkhwa, Pakistan. Iranian Journal of Parasitology, vol. 14, no. 2, pp. 359-361. PMID:31543928.
- Ojha, S. C., Jaide, C., Jinawath, N., Rotjanapan, P., & Baral, P. (2014).** Geohelminths: public health significance. The Journal of Infection in Developing Countries, 8(01), 005-016.
- RAJESWARI, B., SINNI AH, B. and HUSSEIN, H., 1994.** Socio-economic factors associated with intestinal parasites among children living in Gombak, Malaysia. Asia-Pacific Journal of Public Health, vol. 7, no. 1, pp. 21-25. <http://dx.doi.org/10.1177/101053959400700104>. PMID:8074940.



- Sadaga, G. A., & Kassem, H. H. (2007).** Prevalence of intestinal parasites among primary schoolchildren in Derna District, Libya. *Journal of the Egyptian Society of Parasitology*, 37(1), 205-214.
- Salem, R.M., Gahgah, S.A.; Ali, A.S. and AlShrief, S.A. 2017.** Prevalence and risk factors associated with *Entamoeba histolytica* Infection among Children in Sebha, Libya. *Dentistry and Medical Research*. 5: 48-51. [21]- Markell, E.K. and Voges, M. 200
- WORLD HEALTH ORGANIZATION – WHO, 2000** [viewed 10 May 2018]. Soil-transmitted helminthic infections. Geneva: WHO. Available from: <http://www.who.int/news-room/fact-sheets/detail/soil-transmitted-helminth-infections>.



الفهرس

| الصفحة | اسم الباحث | عنوان البحث | رت |
|---------|---|---|----|
| 1-10 | Manal Mohammed bilkour | An optimal fuzzy zero point method for solving fuzzy transportation problem | 1 |
| 11-24 | Mohamed Bashir M. Ismail | Assessing the Adaptability of Students and Teachers in the Faculty of Arts at Alasmarya Islamic University to the Sudden Transition to Online Teaching and Learning Processes during the COVID- 19 Pandemic | 2 |
| 25-34 | Dawi Muftah Ageel | Environmental study for Cyanobacteria Blooms using Envisat data at the western coastal of Libya | 3 |
| 35-53 | Nuria Mohamed Hider | Possible solutions to ensure data protection in cloud computing to avoid security problems | 4 |
| 54-60 | Gharsa Ali Elmarash Najla Mokhtar | A printed book or an e-book? Student Preferences & Reasons | 5 |
| 61-75 | هدية سليمان هويدي نادية عطية القدار دعاء عبد الباسط باكير | التشهير الإلكتروني عبر مواقع التواصل الاجتماعي من وجهة نظر طلبة كلية طب الأسنان بمدينة زليتن | 6 |
| 76-89 | Hamza A. Juma Saif Allah M. Abgenah Mustafa Almahdi Algaet Munayr Mohammed Amir | Designing an Autonomous Embedded System for Temperature Monitoring and Warning in Medical Warehouses | 7 |
| 90-101 | Salem Msaoud Adrugi Tareg Abdusalam Elawaj Milad Mohamed Alhwat | The effect of using electronic mind maps in learning visual programming through e-learning platforms An experimental study of computer departments students at Elmergib University | 8 |
| 102-110 | Suad Mohamed Ramadan Zainab Ahmed Dali Ahlam Mohammad Aljarray Zenoba Saleh Shubar | Performance analysis of different anode materials of double chamber Microbial Fuel Cell technology using different types of wastewater | 9 |
| 111-116 | Faiza Farag Aljaray Saad Belaid Ghidhan | Evaluation of Hardness for Electroless Ni-P Coatings | 10 |
| 117-128 | Saleh Meftah Albouri Hadya S Hawedi Mansur Ali Jaba | Using Smartphone in Education: How Smartphone has impacted in Education, A Review Paper | 11 |
| 129-139 | Ibrahim O, Sabri | The Concept of Illegal Immigration and Its Causes in North Africa Region | 12 |
| 140-151 | A.S. Deeb I.A.S. Gjam | Solution of a problem of linear plane elasticity in region between a circular boundary with slot by boundary integrals | 13 |



| | | | |
|---------|---|---|----|
| 152-173 | Musbah Ramadan Elkut | Transforming TESOL Pedagogy: Navigation Emerging Technology and Innovative Process | 14 |
| 174-192 | سالم علي سالم شخطور | آراء أبي محمد القيسي في خزانة الأدب "دراسة وتحليل" | 15 |
| 193-217 | نورية صالح إفريج | اعتراضات النحاة على حجية الشواهد في مسألة إعادة حرف الجر مع حتى العاطفة | 16 |
| 218-238 | نجاه صالح اليسير | الازدواجية اللغوية وأثرها في تعليم اللغة العربية الصفوف الأولى من المرحلة الابتدائية (أنموذجاً) | 17 |
| 239-256 | محمود محمد رحومة الهوش | الرضا الوظيفي وأثره على الاداء المهني لدى معلمي ومعلمات التربية البدنية ببلدية العجيلات | 18 |
| 257-272 | إبراهيم رمضان هدية | السرد الروائي عند إبراهيم الكوني في رواية الدنيا أيام ثلاثة | 19 |
| 273-279 | ابراهيم علي احمدودة ابراهيم علي ارحومة | التحليل الاستراتيجي لشركة الخطوط الجوية الليبية دراسة تطبيقية على الشركة باستخدام النماذج | 20 |
| 280-294 | Ismail F. Shushan Emad Eldin A. Dagdag Salah Eldin M. Elgarmadi | Petrography of Abushyba Formation columnar-jointed sandstones (Triassic-Jurassic) from Jabal Nafusa- Gharian, NW-Libya | 21 |
| 295-307 | Samera Albghil | Multimodal discourse analysis of variations in Islamic dress code in Bo-Kaap, Cape Town | 22 |
| 308-317 | عبداللطيف بشير المكي الديب رجب فرج سالم اقنيير | (استخدام نظم المعلومات الجغرافية والاستشعار عن بعد في تقدير النمو العمراني وأثره على البيئة المحلية بمنطقة سوق الخميس - الخمس / ليبيا) | 23 |
| 318-331 | حنان عبد السلام سليم عائشة حسن حويل | تطوير الخدمات العقارية باستخدام تقنية المعلومات (تطبيق أندرويد للخدمات العقارية أنموذجاً) | 24 |
| 332-338 | Mahmoud Mohamed Howas | Hepatoprotective Potential of Propolis on Carbontetrachloride-Induced Hepatic Damages in Rats | 25 |
| 339-352 | نورية محمد النائب الشريف | البناء العشوائي في مدينة الخمس (مفهومه - أسبابه - تأثيره على المخطط) | 26 |
| 353-371 | إسماعيل حامد الشعاب معمر فرج الطاهر سالم العامري | اختلاف القراء السبعة في البناء للفاعل وغير الفاعل وأثره في توجيه المعنى "نماذج مختارة" | 27 |
| 372-376 | عبد السلام صالح أبوسديل عطية رمضان الكيلاني | دراسة على مدى انتشار Gnathia sp. في بعض الأسماك البحرية المصطادة من شواطئ الخمس- ليبيا | 28 |
| 377-392 | الصغير محمد المجري | (بيان فعل الخير إذا دخل مكة من حج عن الغير) للملا علي القاري المتوفى سنة 1014هـ دراسة وتحقيق | 29 |
| 393-421 | نجيب منصور ساسي | فضل المواهب في شرح عيون المذاهب لعبد الرؤوف الأنطاكي (1009هـ) (الاستنجا ونواقض الوضوء من كتاب الطهارة) دراسة وتحقيقا | 30 |
| 422-439 | حنان ميلاد عطية | برنامج ارشادي معرفي سلوكي في خفض مستوى الوحدة النفسية لأبناء النازحين الليبيين | 31 |
| 440-457 | Hanan A. Algrbaa, | Speaker recognition from speech using Gaussian mixture model (GMM) and (MFCC) | 32 |
| 458-467 | هشام علي مرعي | علاقة المنطق بالعلوم الشرعية عند الغزالي | 33 |



| | | | |
|---------|--|---|----|
| 468-476 | خالد الهادي الفيتوري زينب أحمد زوليه | الحلول العددية للمعادلات التفاضلية الملزمة باستخدام ب-سبلين التكعيبية | 34 |
| 478-500 | خميس ميلاد الدزيري | تأثير نظم معلومات التسويقية على توزيع السلعة " دراسة تطبيقية على إدارة مصنع إسمنت المرقب " | 35 |
| 501-517 | منصور عمر سالم فرعون | إدارة الوقت في الإدارة المدرسية في ضوء مهامهم الإدارية | 36 |
| 518-533 | فائزة محمد الكوت | أراء العلامة الدماميني النحوية في باب الظروف في كتاب خزانة الأدب ولب لباب لسان العرب | 37 |
| 534-547 | محمد محمد مولود الأنصاري حمزة مسعود محمد مكاري | "فوائد الفرائد في الاستعارة " عبد الجواد بن إبراهيم بن شعيب الأنصاري (1073هـ) | 38 |
| 548-559 | عبدالرحمن بشير الصابري إبراهيم عبد الرحمن الصغير أبوبكر أحمد الصغير | حروف الجر بين التناوب والتضمن دراسة تطبيقية على آيات من القرآن الكريم "دراسة وصفية تحليلية" | 39 |
| 560-565 | Ayda Saad Elagili Abdualah Ibrahim Sultan | An Application of "Kushare Transform" to Partial Differential Equations | 40 |
| 566-598 | أمل إجمد إقميع فاطمة محمد ابوراس | الأداء الوظيفي للمعلم وأثره على العملية التربوية دراسة سوسولوجية على عينة من معلمين ومعلمات مرحلة التعليم الأساسي | 41 |
| 599-623 | خيري عبدالسلام كليب عبدالسلام بشير اشتوي طارق أبوفارس العجيلي محمد عبدالسلام الأسطي فتحية خليل طحيشات | مدى التزام المصارف التجارية بتطبيق مبادئ إدارة الجودة الشاملة (دراسة ميدانية على مصرف الجمهورية فرع المرقب) | 42 |
| 624-633 | Abdulrhman Iqneebir Khaled Muftah Elsherif | Determination of Some Physical and Chemical Parameters of Groundwater in Ashafyeen-Masallata Area | 43 |
| 634-650 | أحمد على معتوق الزائدي | أحكام الأهلية وعوارضها عند الإنسان | 44 |
| 651-671 | عمر مصطفى النعاس السيد مصطفى السنباطي | الثقة بالنفس وعلاقته بالتوجه نحو الحياة لدى طالبات كلية الآداب | 45 |
| 672-700 | فاطمة جمعة الناكوع | معايير جودة آليات التدريب الميداني | 46 |
| 701-718 | إيمان عمر بن سعد بثينة علي أبو حليقة عمر محمد بشينه وليد حسين الفقيه | أثر المخاطر المالية في الأداء المالي للمصارف التجارية الليبية للفترة من (2011-2017) | 47 |
| 719-730 | هدي الهادي عويطي | دور مداخل ادارة المعرفة في تحسين ادارة الموارد البشرية في المؤسسات الحديثة | 48 |
| 731-739 | Khaled Abdusalam B. A Eman Mohammed Alshadhli Tasnim Adel Betro Amera Lutfi Kara Mawada Almashloukh | Antimicrobial Activities of Methanol Extract of Peganum harmala Leaves and Seeds against Urinary Tract Infection Bacteria | 49 |
| 740-750 | فتحية زايد شنيبه نجاة بشير الصابري | الصور البيانية في سورة الواقعة | 50 |



| | | | |
|---------|---|--|----|
| 751-757 | Afifa Milad Omeman | Phytochemical, Heavy Metals and Antimicrobial Study of the Leaves of Amaranthus viridis | 51 |
| 758-765 | أسماء جمعة القلعي | قواعد المنهج عند ديكرت | 52 |
| 766-777 | فرج مجد صالح الدريع | النفط والاقتصاد الليبي 1963م – 1969م | 53 |
| 778-789 | عمر عبدالسلام الصغير رضا القدافي الأسمر | تقويم دية القتل الخطأ بغير الأصل | 54 |
| 790-804 | أبو عجيلة رمضان عويلي أحمد عبد الجليل إبراهيم | مناقشة المسألة الأربعين من كتاب المسائل المشكلة للفارسي | 55 |
| 805-823 | فتحية أبو عجيلة جبران صالحه عمر الخرارزة | في منطقة سوق الخميس التلوث البيئي الناتج عن محطات الوقود (بحث مقدم للحصول على ترقية عضو هيئة تدريس) | 56 |
| 824-856 | هنية عبدالسلام البالوص | بعض المشكلات الضغط النفسي وعلاقتها بالصحة النفسية | 57 |
| 857-871 | احمد علي عزيز علي مفتاح بن عروس | تطبيقات البرمجة الخطية ونماذج صفوف الانتظار في مراقبة وتحسين الأداء دراسة إحصائية تطبيقية على القطاع الصحي بمدينة الخمس | 58 |
| 872-879 | Mona A. Sauf Fathi Shakurfow Sana Ali Soof Abdel-kareem El-Basheer | Isolation of Staphylococcus Aureus From Different Clinical Samples And Detects on Its Antibiotic Resistance | 59 |
| 880-885 | Wafa Mohamed Alabeid Omar Alamari Alshbaili | Combined Method of Wavelet Regression with Local Linear Quantile Regression in enhancing the performance of stock ending-prices in Financial Time Series | 60 |
| 886-901 | خالد مجد بالنور خالد أحمد قناو | حجم الدولة الليبية وأثره عليها طبيعياً وبشرياً | 61 |
| 902-918 | Amna Ali Almashrgy Hawa Faraj Al-Burrki Khadija Ali AlHebshi | EFL Instructors' and Students' Attitudes towards Using PowerPoint Presentation in EFL Classrooms | 62 |
| 919-934 | سالمة عبد العالی السيليني | اضطرابات الشخصية الحدية وعلاقتها بالجمود المعرفي | 63 |
| 935-952 | Samah Taleb | Common English Pronunciation Difficulties Encountered by Third Year Students at the Faculty of Education- English Department- Elmergib University | 64 |
| 953-958 | Hassan M. Krifa | A Study on Bacterial Contamination of Libyan Currency in Al-Khoms, Libya | 65 |
| 959-964 | Jamal Hassn Frjani | A New Application of Kushare Transform for Solving Systems of Volterra Integral Equations and Systems of Volterra Integro-differential Equations | 66 |
| 965-978 | Ismail Elforjani Shushan Saddik Bashir Kamyra Hitham A. Minas | Study of chemical and biological weathering effects on building stones of the Ancient City of Sabratha, NW-Libya | 67 |
| 979-991 | مجد عبد السلام دخيل | الآثار الاجتماعية والثقافية المصاحبة للتغير الاجتماعي في المجتمعات النامية | 68 |



| | | | |
|-----------|---|--|----|
| 992-998 | Ismael Abd-Elaziz Fatma Kahel | Molecularly imprinted polymer (poly-pyrrole) modified glassy carbon electrode on based electrochemical sensor for the Sensitive Detection of Pharmaceutical Drug Naproxen | 69 |
| 999-1008 | خالد رمضان الجربوع علي إبراهيم بن محسن صلاح الدين أبوغالية | علي الجمل وقصيدته (اليوم الأربعاء في رثاء النورس الكبير) | 70 |
| 1009-1014 | نادية مجد الدالي ايمان احمد اخميرة | Comparing Review between Wireless Communication Technologies | 71 |
| 1015-1024 | Khairi Alarbi Zaglom Foad Ashur Elbakay | The importance of Using Classroom Language in Teaching English language as a Foreign Language | 72 |
| 1025-1042 | حمزة بن ربيع لقرون | الأدلة المختلف فيها التي نُسب الاختصاص بها إلى مذهب مُعَيَّن (دراسة تحليلية مقارنة) | 73 |
| 1043-1052 | أسماء السنوسي لحيو | معدل انتشار بعض الأوليات المعوية الطفيلية في مدينة الخمس، ليبيا | 74 |
| 1053-1067 | برنية صالح إجمد صالح | استعمالات (ما) النافية في سورة البقرة | 75 |
| 1068-1085 | اسماعيل عبدالكريم اعطية | عوامل نجاح وفشل نظام المعلومات دراسة تطبيقية على شركة الأشغال العامة بني وليد | 76 |
| 1086-1098 | نجوى الغويلي | "الرعاية الاجتماعية والدعم الاجتماعي والتربية الإيجابية للطفل" | 77 |
| 1099-1105 | Seham Ibrahim abosoria Fatheia Masood Alsharif Abdussalam Ali Mousa Hamzah Ali Zagloun | The Error Correction in second language writing | 78 |
| 1106-1128 | ميسون خيري عقيلة | أساليب المعاملة الوالدية وعلاقتها بالتحصيل الدراسي لدى عينة من طلبة كليات جامعة المرقب بمدينة (الخمس) | 79 |
| 1129-1135 | Majdi Ibrahim Alashhb Mohammed Alsunousi Salem Mustafa Aldeep | Quality of E-Learning Learning Based on Student Perception Al Asmarya University | 80 |
| 1136-1150 | Ekram Gebрил Khalil | The Importance of Corrective Feedback in leaning a Foreign Language | 81 |
| 1151-1164 | سكينة الهادي الحوات فوزي مجد الحوات سلمية رمضان الكوت | شكل العلاقات الاجتماعية في ظل انتشار الأوبئة والأمراض السارية (جائحة كوفيد 19 نموذجاً) | 82 |
| 1165-1175 | Salma Mohammad Abad | A comparative study of the effects of Rhazya stricta plant residue on Raphanus sativus plant at the age of 15 and 30 days | 83 |
| 1176-1191 | مجد عمر مجد الفقيه الشريف | توظيف الاعتزال عند الزمخشري وانتصاره له من خلال تفسيره | 84 |
| 1192 | الفهرس | | |