



مجلة العلوم الإنسانية

علمية محكمة - نصف سنوية

Journal of Human Sciences

تصدرها كلية الآداب / الخمس

جامعة المرقب . ليبيا

Al - Marqab University- Faculty of
Arts- alkhomes

19

العدد

التاسع عشر

سبتمبر 2019م

بِسْمِ اللَّهِ الرَّحْمَنِ الرَّحِيمِ
﴿ظَهَرَ الْفَسَادُ فِي الْبَرِّ وَالْبَحْرِ بِمَا كَسَبَتْ أَيْدِي النَّاسِ لِيُذِيقَهُمْ
بَعْضَ الَّذِي عَمِلُوا لَعَلَّهُمْ يَرْجِعُونَ﴾

صدق الله العظيم

(سورة الروم - آية 41)

هيئة التحرير

- د. علي سالم جمعة شخطور رئيساً
- د. أنور عمر أبوشينة عضواً
- د. أحمد مريحيل حريش عضواً

المجلة علمية ثقافية محكمة نصف سنوية تصدر عن جامعة المرقب/ كلية
إلاداب الخمس، وتنتشر بها البحوث والدراسات الأكاديمية المعنية بالمشكلات
والقضايا المجتمعية المعاصرة في مختلف تخصصات العلوم الإنسانية.

كافة الآراء والأفكار والكتابات التي وردت في هذا العدد تعبر عن آراء أصحابها فقط،
ولا تعكس بالضرورة رأي هيئة تحرير المجلة ولا تتحمل المجلة أية مسؤولية اتجاهها.

تُوجّه جميع المراسلات إلى العنوان الآتي:

هيئة تحرير مجلة العلوم الإنسانية

مكتب المجلة بكلية إلاداب الخمس جامعة المرقب

الخمس /ليبيا ص.ب (40770)

هاتف (00218924120663 د. علي)

(00218926724967 د. أحمد) - أو (00218926308360 د. أنور)

journal.alkhomes@gmail.com

البريد الإلكتروني:

journal.alkhomes@gmail.com

صفحة المجلة على الفيس بوك:

قواعد ومعايير النشر

- تهتم المجلة بنشر الدراسات والبحوث الأصلية التي تتسم بوضوح المنهج ودقة التوثيق في حقول الدراسات المتخصصة في اللغة العربية والإنجليزية والدراسات الإسلامية والشعر والأدب والتاريخ والجغرافيا والفلسفة وعلم الاجتماع والتربية وعلم النفس وما يتصل بها من حقول المعرفة.

- ترحب المجلة بنشر التقارير عن المؤتمرات والندوات العلمية المقامة داخل الجامعة على أن لا يزيد عدد الصفحات عن خمس صفحات مطبوعة.

- نشر البحوث والنصوص المحققة والمترجمة ومراجعات الكتب المتعلقة بالعلوم الإنسانية والاجتماعية ونشر البحوث والدراسات العلمية النقدية الهادفة إلى تقدم المعرفة العلمية والإنسانية.

- ترحب المجلة بعروض الكتب على ألا يتجاوز تاريخ إصدارها ثلاثة أعوام ولا يزيد حجم العرض عن صفحتين مطبوعتين وأن يذكر الباحث في عرضه

المعلومات التالية (اسم المؤلف كاملاً- عنوان الكتاب- مكان وتاريخ النشر- عدد صفحات الكتاب- اسم الناشر- نبذة مختصرة عن مضمونه- تكتب البيانات السالفة الذكر بلغة الكتاب).

ضوابط عامة للمجلة

- يجب أن يتسم البحث بالأسلوب العلمي النزيه الهادف ويحتوى على مقومات ومعايير المنهجية العلمية في اعداد البحوث.

- يُشترط في البحوث المقدمة للمجلة أن تكون أصيلة ولم يسبق أن نشرت أو قدمت للنشر في مجلة أخرى أو أية جهة ناشرة اخرة. وأن يتعهد الباحث بذلك خطيا عند تقديم البحث، وتقديم إقراراً بأنه سيلتزم بكافة الشروط والضوابط المقررة في المجلة، كما أنه لا يجوز يكون البحث فصلاً أو جزءاً من رسالة (ماجستير - دكتوراه) منشورة، أو كتاب منشور.

- لغة المجلة هي العربية ويمكن أن تقبل بحوثاً بالإنجليزية أو بأية لغة أخرى، بعد موافقة هيئة التحرير..

- تحتفظ هيئة التحرير بحقها في عدم نشر أي بحث وتُعدُّ قراراتها نهائية، وتبلغ الباحث باعتذارها فقط إذا لم يتقرر نشر البحث، ويصبح البحث بعد قبوله حقاً محفوظاً للمجلة ولا يجوز النقل منه إلا بإشارة إلى المجلة.

-لا يحق للباحث إعادة نشر بحثه في أية مجلة علمية أخرى بعد نشره في مجلة الكلية، كما لا يحق له طلب استرجاعه سواء قُبِلَ للنشر أم لم يقبل.

-تخضع جميع الدراسات والبحوث والمقالات الواردة إلى المجلة للفحص العلمي، بعرضها على مُحَكِّمين مختصين (محكم واحد لكل بحث) تختارهم هيئة التحرير على نحو سري لتقدير مدى صلاحية البحث للنشر، ويمكن أن يرسل إلى محكم آخر وذلك حسب تقدير هيئة التحرير.

- يبدي المقيم رأيه في مدى صلاحية البحث للنشر في تقرير مستقل مدعماً بالمبررات على أن لا تتأخر نتائج التقييم عن شهر من تاريخ إرسال البحث إليه، ويرسل قرار المحكمين النهائي للباحث ويكون القرار إما:

*** قبول البحث دون تعديلات.**

*** قبول البحث بعد تعديلات وإعادة عرضه على المحكم.**

*** رفض البحث.**

-تقوم هيئة تحرير المجلة بإخطار الباحثين بآراء المحكمين ومقترحاتهم إذ كأن المقال أو البحث في حال يسمح بالتعديل والتصحيح، وفي حالة وجود تعديلات طلبها المقيم وبعد موافقة الهيئة على قبول البحث للنشر قبولاً مشروطاً بإجراء التعديلات يطلب من الباحث الإخذ بالتعديلات في فترة لا تتجاوز أسبوعين من

تاريخ استلامه للبحث، ويقدم تقريراً يبين فيه رده على المحكم، وكيفية الإخذ بالملاحظات والتعديلات المطلوبة.

-ترسل البحوث المقبولة للنشر إلى المدقق اللغوي، ومن حق المدقق اللغوي أن يرفض البحث الذي تتجاوز أخطاؤه اللغوية الحد المقبول.

- تنشر البحوث وفق أسبقية وصولها إلى المجلة من المحكم، على أن تكون مستوفية الشروط السالفة الذكر.

-الباحث مسئول بالكامل عن صحة النقل من المراجع المستخدمة كما أن هيئة تحرير المجلة غير مسئولة عن أية سرقة علمية تتم في هذه البحوث.

- ترفق مع البحث السيرة العلمية (CV) مختصرة قدر الإمكان تتضمن الاسم الثلاثي للباحث ودرجته العلمية وتخصصه الدقيق، وجامعته وكليته وقسمه، وأهم مؤلفاته، والبريد الإلكتروني والهاتف ليسهل الاتصال به.

- يخضع ترتيب البحوث في المجلة لمعايير فنية تراها هيئة التحرير.

-تقدم البحوث إلى مكتب المجلة الكائن بمقر الكلية، أو ترسل إلى بريد المجلة الإلكتروني.

-إذا تم إرسال البحث عن طريق البريد الإلكتروني أو صندوق البريد يتم إبلاغ الباحث بوصول بحثه واستلامه.

- يترتب على الباحث، في حالة سحبه لبحثه أو إبداء رغبته في عدم متابعة إجراءات التحكيم والنشر، دفع الرسوم التي خصصت للمقيمين.

شروط تفصيلية للنشر في المجلة

-عنوان البحث: يكتب العنوان باللغتين العربية والإنجليزية. ويجب أن يكون العنوان مختصراً قدر الإمكان ويعبر عن هدف البحث بوضوح ويتبع المنهجية العلمية من حيث الإحاطة والاستقصاء وأسلوب البحث العلمي.

- يذكر الباحث على الصفحة الأولى من البحث اسمه ودرجته العلمية والجامعة أو المؤسسة الأكاديمية التي يعمل بها.

-أن يكون البحث مصوغاً بإحدى الطريقتين الآتيتين: _

1:البحوث الميدانية: يورد الباحث مقدمة يبين فيها طبيعة البحث ومبرراته ومدى الحاجة إليه، ثم يحدد مشكلة البحث، ويجب أن يتضمن البحث الكلمات المفتاحية (مصطلحات البحث)، ثم يعرض طريقة البحث وأدواته، وكيفية تحليل بياناته، ثم يعرض نتائج البحث ومناقشتها والتوصيات المنبثقة عنها، وأخيراً قائمة المراجع.

2:البحوث النظرية التحليلية: يورد الباحث مقدمة يمهد فيها لمشكلة البحث مبيناً فيها أهميته وقيمه في الإضافة إلى العلوم والمعارف وإغنائها بالجديد، ثم يقسم العرض بعد ذلك إلى أقسام على درجة من الاستقلال فيما بينها، بحيث يعرض في

كل منها فكرة مستقلة ضمن إطار الموضوع الكلي ترتبط بما سبقها وتمهد لما يليها، ثم يختم الموضوع بملخص شاملة له، وأخيراً يثبت قائمة المراجع.

-يقدم الباحث ثلاث نسخ ورقية من البحث، وعلى وجه واحد من الورقة (A4) واحدة منها يكتب عليها اسم الباحث ودرجته العلمية، والنسخ الأخرى تقدم ويكتب عليها عنوان البحث فقط، ونسخة الكترونية على (Cd) باستخدام البرنامج الحاسوبي (MS Word).

- يجب إلا نقل صفحات البحث عن 20 صفحة ولا تزيد عن 30 صفحة بما في ذلك صفحات الرسوم والأشكال والجداول وقائمة المراجع .
-يرفق مع البحث ملخصان (باللغة العربية والإنجليزية) في حدود (150) كلمة لكل منهما، وعلى ورقتين منفصلتين بحيث يكتب في أعلى الصفحة عنوان البحث ولا يتجاوز الصفحة الواحدة لكل ملخص.

-يترك هامش مقداره 3 سم من جهة التجليد بينما تكون الهوامش الأخرى 2.5 سم، المسافة بين الأسطر مسافة ونصف، يكون نوع الخط المستخدم في المتن Times New Roman 12 للغة الإنجليزية و مسافة و نصف بخط Simplified Arabic 14 للأبحاث باللغة العربية.

-في حالة وجود جداول وأشكال وصور في البحث يكتب رقم وعنوان الجدول أو الشكل والصورة في الأعلى بحيث يكون موجزاً للمحتوى وتكتب الحواشي في

الأسفل بشكل مختصر كما يشترط لتنظيم الجداول اتباع نظام الجداول المعترف به في جهاز الحاسوب ويكون الخط بحجم 12.

- يجب أن ترقم الصفحات ترقياً متسلسلاً بما في ذلك الجداول والأشكال والصور واللوحات وقائمة المراجع .

طريقة التوثيق:

- يُشار إلى المصادر والمراجع في متن البحث بأرقام متسلسلة توضع بين قوسين إلى الأعلى هكذا: (1)، (2)، (3)، ويكون ثبوتها في أسفل صفحات البحث، وتكون أرقام التوثيق متسلسلة موضوعة بين قوسين في أسفل كل صفحة، فإذا كانت أرقام التوثيق في الصفحة الأولى مثلاً قد انتهت عند الرقم (6) فإن الصفحة التالية ستبدأ بالرقم (1).

- ويكون توثيق المصادر والمراجع على النحو الاتي:

أولاً: الكتب المطبوعة: اسم المؤلف ثم لقبه، واسم الكتاب مكتوباً بالبنط الغامق، واسم المحقق أو المترجم، والطبعة، والناشر، ومكان النشر، وسنته، ورقم المجلد - أن تعددت المجلدات - والصفحة. مثال: أبو عثمان عمرو بن بحر الجاحظ، الحيوان. تحقيق وشرح: عبد السلام محمد هارون، ط2، مصطفى البابي الحلبي، القاهرة، 1965م، ج3، ص40. ويشار إلى المصدر عند وروده مرة ثانية على النحو الاتي: الجاحظ، الحيوان، ج، ص.

ثانيا: الكتب المخطوطة: اسم المؤلف ولقبه، واسم الكتاب مكتوبا بالبنط الغامق، واسم المخطوط مكتوبا بالبنط الغامق، ومكان المخطوط، ورقمه، ورقم اللوحة أو الصفحة. مثال: شافع بن علي الكنائي، الفضل المأثور من سيرة السلطان الملك المنصور. مخطوط مكتبة البدليان بأكسفورد، مجموعة مارش رقم (424)، ورقة 50.

ثالثا: الدوريات: اسم كاتب المقالة، عنوان المقالة موضوعاً بين علامتي تنصيص "، واسم الدورية مكتوباً بالبنط الغامق، رقم المجلد والعدد والسنة، ورقم الصفحة، مثال: جرار، صلاح: "عناية السيوطي بالتراث الأندلسي- مدخل"، مجلة جامعة القاهرة للبحوث والدراسات، المجلد العاشر، العدد الثاني، سنة 1415هـ/ 1995م، ص179.

رابعا: إلهيات القرآنية والاحاديث النبوية:- تكتب إلهيات القرآنية بين قوسين مزهرين بالخط العثماني ﴿ ﴾ مع الإشارة إلى السورة ورقم إلهية. وتثبت الاحاديث النبوية بين قوسين مزدوجين « » بعد تخريجها من مظانها.

ملاحظة: لا توافق هيئة التحرير على تكرار نفس الاسم (اسم الباحث) في عددين متتاليين وذلك لفتح المجال أمام جميع أعضاء هيئة التدريس للنشر.

فهرس المحتويات

الصفحة	عنوان البحث
	1- تاء الافتعال في آي القرآن.
16.....	د. حسين صالح محمد الدبوس.....
	2- تحقيق المناط وأثره في الخلاف الفقهي.
63.....	د. جمال عمران سحيم.....
	3- الاعتراض على الحدّ النحويّ عند علماء العربية (محمد بن أحمد اللورقي أنموذجًا).
96.....	د. مصطفى محمد العجيلي.....
	4- تحولات الفكر النقدي السيسولوجي (من السوسيو أدبي إلى السوسيو بنيوي)
132.....	د. سليم بركان.....
	5- قراءة في فلسفة الحب عند ابن حزم.
158.....	د- مريم خليفة المبروك.....
	6- إشكالية المصطلح في الفكر الإسلامي (مصطلح الحوار في استخدامات بعض المفسرين أنموذجًا).
205.....	د. حسين علي الحبشي.....
	7- (علم الهندسة في الحضارة الإسلامية بين النظرية والتطبيق
239.....	د. محمد مصطفى المنتصر - أ. أحمد علي دعباج.....
	8- دور فزان في العلاقات التجارية والثقافية بين دول شمال إفريقيا والسودان الأوسط (دولة كانم أنموذجًا)

- د. احمد حسين الشريف -د. خالد عمران مرشان.....268
- 9- توظيف القاعدة الفقهية (التأسيس أولى من التأكيد) في ترجيح الأحكام الشرعية، دراسة
نحوية دلالية
- د. محمد علي الزايدي.....311
- 10- التركيب التعليمي للسكان الليبيين من واقع التعدادات السكانية للفترة (1984 -
2006)
- د. سميرة محمد العياطي.....344
- 11- مظاهر الكراهية وعلاقتها باللامعيارية كما يدركها أعضاء هيئة التدريس وطلبة
الدراسات العليا بجامعة المرقب: دراسة امبيريقية.
- د. عثمان علي أميمن- زهرة عثمان البرق- هيفا مصطفى قنبيير.....364
- 12- التوسع العمراني وأثره في تطور النقل.
- د. نورية محمد الشريف- د.صالح أحمد الاحمر- أهناء أبوالقاسم أبوذينة.....451
- 13- التوسع الصناعي وأثره على الاقتصاد النصري في مملكة غرناطة في عصر
بني الأحمر (635-897هـ/1238-1492م).
- د. نعيمة عبد المولى سالم العيساوي - عبد المنعم المدني الكبير.....499
- 14-علاقة التراث العمراني بالتنمية السياحية المستدامة
- د عادل أبوبكر الكاسح- د. علي غفير علي سعيد-د. خالد سالم معوال.....531
- 15- أسلوب السخرية في الشعر السياسي الليبي

- 575..... د. ميلود مصطفى عاشور - د. إبراهيم محمد الزوام.
- 16- المنسوجات والأبسطة في العصر الصفوي " دراسة فنية نموذجية "
- 622..... د: جمال أحمد الموير.
- 17- الإنجاز الأكاديمي لدى أعضاء هيئة التدريس الجامعي
(دراسة ميدانية على أعضاء هيئة التدريس بكلية الآداب . الجامعة الأسمرية الإسلامية)
- 643..... د. محمود أحمد الكبير - د. عبد المنعم محمد الغويل.
- 18- اختلاف الفقهاء في صحة العمل بالوعول (دراسة فقهية مقارنة)
- 696..... د. عادل فرحات حسين الشلبي.
- 19- مستوى التحصيل الدراسي لتلاميذ الصف الأول الابتدائي ممن التحقوا ولم يلتحقوا
برياض الأطفال(دراسة مقارنة بين التلاميذ الصف الأول الابتدائي بمنطقة قصر الأخيار)
- 731..... د. أسامة عمر بن شعبان.
- 20- المروءة بالبذل والعطاء من الجود والكرم
- 779..... د. سليمان حندي صالح سليمان.
- 21- (دور الفلسفة في البناء السياسي وتوطين الثقافة والقيم)
- 826..... د. قمر مفتاح الرويمي.
- 22- حذف الياء وزيادتها في رسم المصحف الشريف " دراسة تحليلية "
- 858..... د. رجب فرج أبو دقاه.
- 23- "دلالة المقطع الصوتي في سورة الناس"
- 897..... د. نجاة صالح اليسير.

- 24- المقالة الذاتية في أدب أحمد جمعة
د. فاطمة رجب محمد موسى.....914
- 25- معالم الرفق واللين في دعوة إبراهيم - ~~الكليلا~~ - لأبيه
د. عبدالقادر عمر عبدالقادر الحويج.....946
- 26- مدى معرفة طلاب المرحلة الثانوية في منطقة الخمس لملاح خريطة ليبيا
د. صالحه علي فلاح- د. ابتسام عبد السلام كشيبي.....982
- 27- النفط الليبي دراسة جغرافية
أنور عمر أبو شينة- أ. ليلي الأبيض1002
- 28- علم الاجتماع وإشكالية التغيير الاجتماعي
أ. نجوى الهادي الغويلى.....1023
- 29 DIFFCULTIES THAT FACE FIRST YEAR STUDENTS IN USING
THE DEFINITE ARTICLE IN ENGLISH
SAMIRA MUFTAH EHMEAD- EKRAM JEBREEL1065
- 30- Use of literature in EFL Classes: Benefits, Difficulties & Techniques
Zaneb ali abo algasm.....1096
- 31- How accurate is the post method in terms of teachers and learners
Ismail Alhadi Aldeb.....1125
- 32- An investigation of the Depth and the Breadth Knowledge of the
English Academic Words among Libyan University Students
Suad Husen Mawal1144

مدى معرفة طلاب المرحلة الثانوية في منطقة الخمس ملامح خريطة ليبيا

إعداد: د. صالحه علي فلاح - د. ابتسام عبد السلام كشيب

المقدمة

لم تعد الجغرافيا منهجاً وصفاً فقط، بل علم تطبيقي نظري، والخرائط تعتبر من الجانب العلمي التطبيقي في الجغرافية، وتساعد على جعل أية دراسة جغرافية ناجحة، والخريطة أداة ضرورية لعلم الجغرافية لأنها تعين الجغرافي على تفسير العلاقة بين الإنسان والبيئة⁽¹⁾.

ومن أجل الحصول على المعلومات من الخارطة، فلا بد من قراءة الخارطة، التي تعني تعلم ومعرفة العلاقات والرموز والاصطلاحية المختلفة⁽²⁾، التي يستخدمها الكارتوگرافيون والتي هي عبارة عن معلومات مخزنة على الخارطة تشكل وحدة منظمة هدفها أن تحقق قراءة الخارطة⁽³⁾.

ونظراً لأهمية استخدام الخرائط في البحث الجغرافي وبخاصة في عمليات التحليل المكاني لتوزيع الظواهر الجغرافية بما فيها الملامح الجغرافية البيئية لخريطة ليبيا، فلا يعذر أي طالب يدرس الجغرافيا ولا يعرف ملامح خريطة ليبيا، فحينما تكون معرفته لملامح خريطة ليبيا ضعيفة، تبرز لنا مشكلة تتعلق بالتحصيل العلمي الذي كثيراً

(1) صبحي صالح الدايتي، خرائط الطبوغرافية وأهميتها الاستراتيجية للوطن العربي، جامعة المستنصرية، مركز دراسات وبحوث الوطن العربي، مجلة كلية التربية الإسلامية، العدد 47، 2006م، ص3.

(2) أحمد أحمد مصطفى، الخرائط الجيولوجية للجغرافيين والكارثوگرافيين، دار المعرفة الجامعية، 2002م، ص35.

(3) فلاح شاكر أسود، علم الخرائط ونشأته وتطوره ومبادئه، جامعة بغداد، كلية الآداب، 1988م، ص225.

ما نوقشت على مستويات متعددة، ولكن في مجال الخرائط ومدى استيعاب الطلاب لها نجد أن أكثر الدراسات في ذلك تطرقت لمهارات استخدام الخرائط ومدى كفايتها وسلامتها في المناهج ودور الأطالس في المعرفة الخرائطية.

وسنحاول في هذا البحث أن نلقي الضوء على مدى معرفة طلاب المرحلة الثانوية في منطقة الخمس لملاح خريطة ليبيا وأهم الظواهر الجغرافية حيث يعد ما كتب في ذلك قليل أو شبه نادر مما يدعم أهمية هذا البحث.

لقد تم اختيار هذا البحث بناءً على ما لمس من بعض طلابنا اليوم من عدم استطاعته تحديد أبسط المظاهر على خريطة ليبيا وكون ذلك على خريطة ليبيا يزيد الأمر خطورة مما لو كانت الخريطة لمساحة صغيرة من الأرض لليبيا لأنه يفترض أن معرفة ملاح خريطة ليبيا من البديهييات لطالب في المرحلة الثانوية، وسيكون هذا البحث مفيد للقائمين على التعليم بمختلف مستوياتهم.

1 - مشكلة الدراسة:

بالنظر إلى طرق التدريس التقليدية والموجودة في الثانويات اتضح من خلال عينات الاستبيان ضعف فهم الطلاب لمعالم خريطة ليبيا، ومن هنا يطرح السؤال نفسه: س/ ما مدى الإلمام بمعالم خريطة ليبيا لطلاب المرحلة الثانوية بمنطقة الخمس؟

2 - أهداف الدراسة:

تتلخص أهداف الدراسة فيما يلي:

1- معرفة مدى استيعاب طلاب الثانوية لمعالم خريطة ليبيا؟

2- معرفة الأسباب الكامنة وراء تدني مستوى الطلاب وخاصة في رسم خريطة ليبيا؟

3 - فرضية الدراسة:

1- العلاقة بين طرق التدريس ومدى استيعاب الطلاب لخريطة ليبيا.

الدراسات السابقة:

ستتمثل فيما يلي:

1- دراسة عزيز (1990م)⁽¹⁾: هدفت دراسته إلى معرفة دور الأطالس في تدريس

المقررات الجغرافية في مدارس الكويت المتوسطة والثانوية وكانت أهم نتائج الدراسة

أن الأطالس المستعملة متباينة فيما بينها من حيث الحجم والمحتوى الموضوعات

وأوصى بدراسته الاتفاق على إعداد الأطالس المدرسية وتنسيق محتوياتها حسب

حصص الجغرافيا.

2- دراسة القوسي (1419هـ)⁽²⁾: تناولت الدراسة مدى استخدام معلمي الجغرافيا في

المعاهد العلمية مهارات الخرائط والبحث في أثر متغيري (سنوات الخبرة والمؤهلات

العلمية) على استخدام المعلمين المهارات الخرائط وكانت أهم نتائج دراسة قلة

(1) مكي محمد عزيز، الأطالس كوسيلة إيضاح كارتوجرافية لتدريس الجغرافيا في مدارس الكويت المتوسطة والثانوية، جامعة الإسكندرية، 1990م.

(2) عبد اللطيف سليمان القوسي، مدى استخدام معلمي الجغرافيا في المعاهد العلمية لمهارات الخرائط، رسالة ماجستير، غير منشورة، جامعة الملك سعود، الرياض، 1418هـ.

استخدام معلمي الجغرافيا لمهارات الخرائط، وأوصى بإقامة دورات تدريبية للمعلمين في ذلك وكذلك تدريس الطلاب على استخدام الخرائط.

أولاً: منهج الدراسة:

تتمثل هذه الدراسة في الدراسات المسحية التي يتم من خلالها جمع البيانات عن الظاهرة التي تناولتها الدراسة ومعرفة الوضع الحالي لها.

ثانياً: مجتمع الدراسة وعينتها:

1 - إطار العينة: تشمل العينة طلاب المرحلة الثانوية في منطقة الخمس سواء ثانويات بنين (ذكور) أو بنات (إناث) تابعة لوزارة التعليم والبالغ عددهم (200) عينة وكان إعداد المدارس بالنسبة لمدارس البنين 4 مدارس وكذلك نفس الشيء بالنسبة لمدارس البنات تمثلت في أربعة مدارس.

2 - العينة المختارة: تمثلت العينة المختارة في الدراسة من نوع العينة العشوائية لكلاً من مدارس البنين والبنات تم من كل مدرسة يتم الاختيار العشوائي للفصول في كل صف دراسي بحيث يتم تمثيل الصف الدراسي لفصل واحد من الفصول للسنوات الأولى والثانية والثالثة ثانوي.

3 - أداة الدراسة: تمثلت أداة الدراسة في الدراسة الميدانية "الاستبانة" والتي شملت مجموعة من الأسئلة لمعرفة مستوى الطلاب بمدى معرفتهم لملامح خريطة ليبيا.

التحليل والنتائج: يتناول هذا المبحث عرض نتائج لدراستها وتحليلها لذلك سنأتي كثيراً من الجداول في هذا المبحث.

1 - وصف العينة:

جدول (1) عينة الدراسة

الجنس	العدد	%
ذكر	100	50
إناث	100	50

المصدر: من إعداد الباحثان استناداً إلى نتائج استبيان 2018م.

تم تقسيم عينة الاستبيان إلى نصفين والبالغ عددهم 200 عينة مناصفة بين الذكور والإناث، ليتضح لنا مدى استيعاب كل من الجنسين لخريطة ليبيا وملاحها.

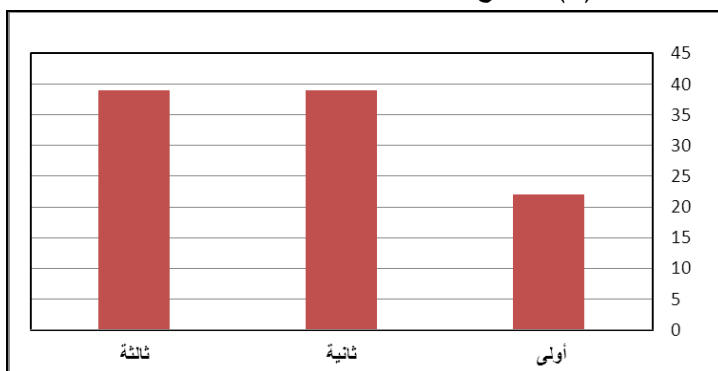
2 - السنة الدراسية:

جدول (2) يوضح توزيع الطلاب حسب السنوات الدراسية

السنة الدراسية	العدد	%
أولى	44	22
ثانية	78	39
ثالثة	78	39
المجموع	200	100

المصدر: من إعداد الباحثان استناداً إلى نتائج استبيان 2018م.

شكل (1) يوضح اعداد الطلاب حسب السنة الدراسية



ثالثة ثانوي

ثانية ثانوي

أولى ثانوي

يتضح من خلال الجدول السابق والشكل البياني أنه تم توزيع الاستبيان على طلاب السنة الثانية والثالثة ثانوي بنسبة متساوية وذلك لأنهم أكثر تخصصاً من السنة الأولى والبالغ نسبتهم 22%، حيث أن السنتين الثانية والثالثة تخصص أدبي والذي يتعمق في دراسة مادة الجغرافيا أكثر منه في السنة الأولى.

ثانياً: عرض وتحليل نتائج الدراسة:

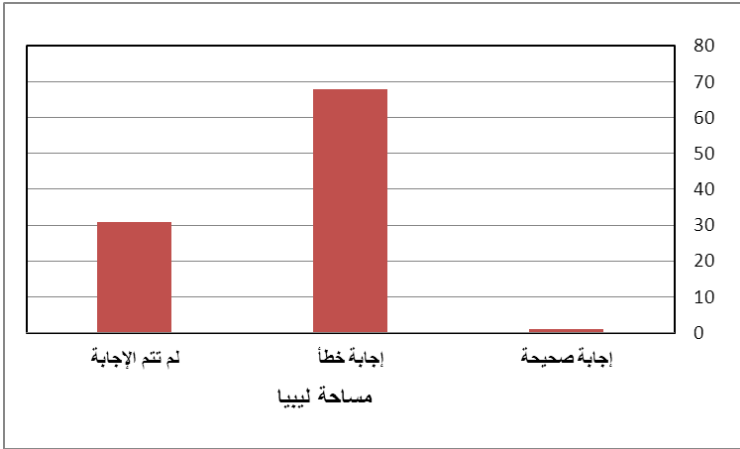
3 - كم تشغل مساحة ليبيا:

جدول (3) يبين فيه مساحة ليبيا

مساحة ليبيا	العدد	%
إجابة صحيحة	2	1
إجابة خطأ	136	68
لم تتم الإجابة	62	31
المجموع	200	100

المصدر: من إعداد الباحثان استناداً إلى نتائج استبيان 2018م.

شكل (2) يوضح اجابة الطلاب لمساحة ليبيا



من خلال الجدول (3) والشكل البياني (2) يتبين أن هناك 1% فقط كانت إجابة صحيحة والمتعلقة بمساحة ليبيا، بينما تحمل الإجابات الخاطئة أكبر نسبة، أما ما نسبته 31% امتنعوا عن الإجابة.

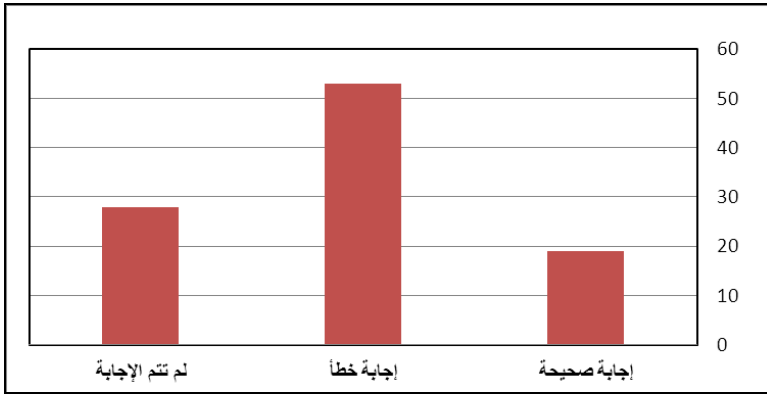
4 - كم يبلغ طول الساحل الليبي:

جدول (4) طول الساحل الليبي

طول الساحل	العدد	%
إجابة صحيحة	38	19
إجابة خطأ	106	53
لم تتم الإجابة	56	28
المجموع	200	100

المصدر: من إعداد الباحثان استناداً إلى نتائج استبيان 2018م.

شكل (3) يوضح إجابات الطلاب لطول الساحل الليبي



يتبين من خلال الجدول السابق والشكل البياني أن 53% والشكل البياني من خلال المرحلة الثانوية لا يعرفون طول الساحل الليبي، ويرجع السبب إلى ذلك أن عدم الوعي من المعلم في توضيح طول الساحل الليبي ومدى أهميته باعتباره بوابة أفريقيا من ناحية الشمال، خاصة وأن معظم الإجابات الخاطئة كان من سنة ثانية وثالثة تخصص أدبي، أما 19% فكانت إجابات صحيحة.

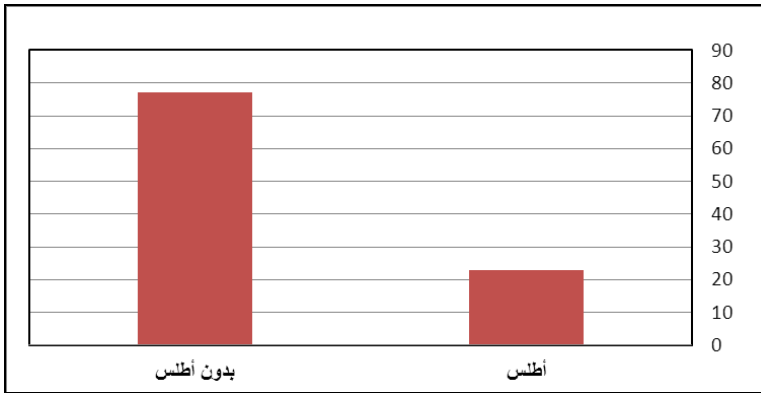
5 - طريقة مذاكرتك داخل المنزل:

جدول (5) طريقة المذاكرة

طريقة المذاكرة	العدد	%
أطلس	46	23
بدون أطلس	154	77
المجموع	200	100

المصدر: من إعداد الباحثان استناداً إلى نتائج استبيان 2018م.

شكل (4) يوضح طريقة مذاكرة الطلاب داخل المنزل بأطلس أو بدون أطلس



من خلال الجدول (5) والشكل البياني (4) يتضح أن النسبة الأعلى من عدد الطلاب يذكرون بدون أطلس داخل منازلهم وهذا أحد الأخطاء الشائعة لطريقة المذاكرة

لأن المذاكرة بدون أطلس تتسبب في نسيان المعلومات بسرعة، فبالتالي يجب على الأستاذ التشديد على أهمية الخرائط الذهنية في طريقة استعادة المعلومات.

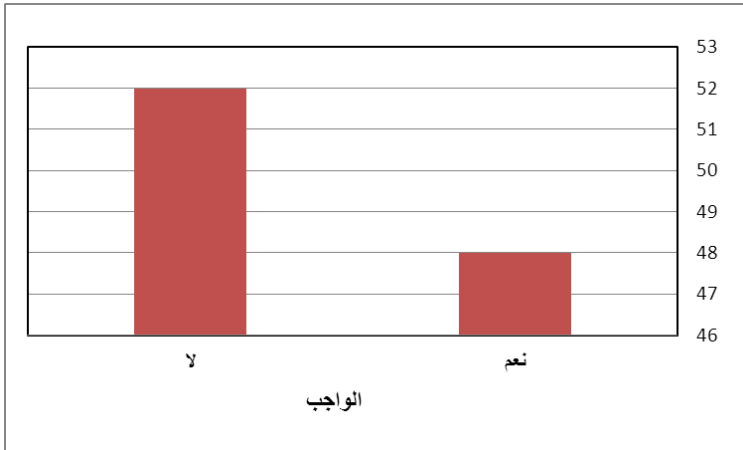
6 - هل يتم إجابة الواجب برسم الخريطة:

جدول (6) يبين كيفية إجابة الواجب

الواجب	العدد	%
نعم	96	48
لا	104	52
المجموع	200	100

المصدر: من إعداد الباحثان استناداً إلى نتائج استبيان 2018م.

شكل (5) يوضح مدى قيام الطلاب برسم خرائط كواجبات منزلية أو فصلية



يبين لنا الجدول السابق والشكل البياني (5) أن نسبة الذين يكتبون الواجب مدعم بالخريطة تكاد تتساوى مع نسبة الذين يكتبون واجبههم بدون رسم خريطة مع فارق بسيط جداً بين النسبتين، فيجب الحرص على كتابة الواجب بالخريطة، لكي يسهل فهم وحفظ معالم ليبيا، والمتمثلة في الجبال والهضاب والوديان.

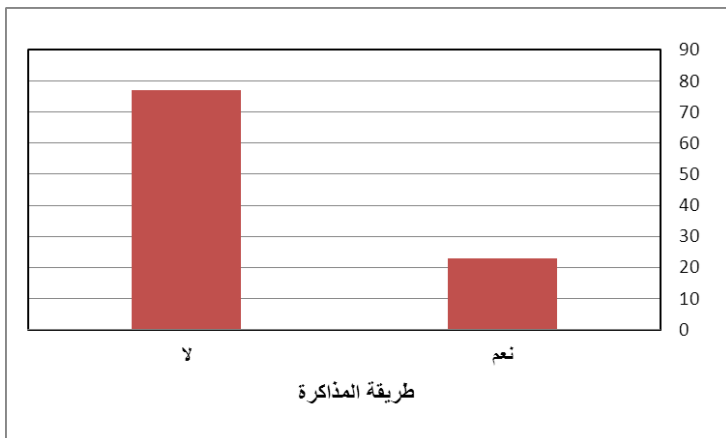
7 - هل يقوم الأستاذ بشرح المعالم الجغرافية على الخريطة داخل الفصل:

جدول (7) بين المعالم الجغرافية على الخريطة

طريقة المذاكرة	العدد	%
نعم	46	23
لا	154	77
المجموع	200	100

المصدر: من إعداد الباحثان استناداً إلى نتائج استبيان 2018م.

شكل (6) يوضح مدى شرح المدرسين لطلاب تحديد ظاهرات الجغرافية على الخريطة



بلغت نسبة الذين أجابوا بنعم 59% من خلال الجدول (7)، أما الذين أجابوا بالنفي فقد بلغت نسبتهم 41%، يجب على أستاذ المادة أن يقوم بشرح المقرر على الخريطة، فبدون وجود خريطة داخل الفصل فإن الحصة تكون مملة بدون روح منافسة، وبالتالي يسهل على الطالب نسيان المعلومات بسرعة.

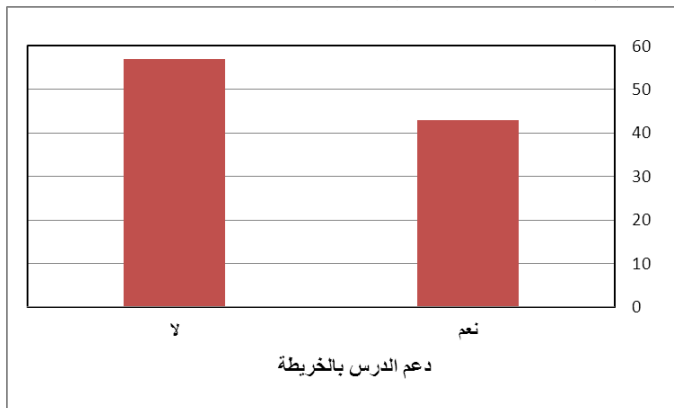
- هل يتم دعم شرح الدرس بخريطة لييبيا؟

جدول (8) دعم شرح الدرس بخريطة لييبيا

العدد	%	دعم الدرس بالخريطة
86	43	نعم
114	57	لا
200	100	المجموع

المصدر: من إعداد الباحثان استناداً إلى نتائج استبيان 2018م.

شكل (7) يوضح مدى دعم شرح المدرس بخريطة ليبيا للطلاب



يوضح الجدول (8) والشكل البياني (7) دعم شرح المدرس بخريطة ليبيا، فقد بلغت نسبة الذين أجابوا بـ لا أعلا من الذين أجابوا بنعم بنسبة 14%، يجب دعم المدرس بالخريطة ويجب على كل مدرسة توفير خريطة ليبيا كي يتسنى للطلاب معرفة معالم بلادهم.

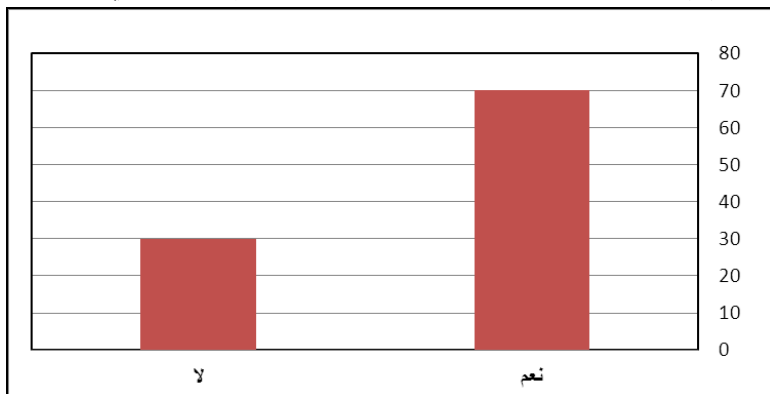
9 - هل سبق وأن طلب منك رسم خريطة في الامتحان أو الاختبارات الشهرية؟

جدول (9) يبين طلب الأستاذ من الطالب رسم خريطة في الامتحان

رسم خريطة في الامتحان	العدد	%
نعم	140	70
لا	60	30
المجموع	200	100

المصدر: من إعداد الباحثان استناداً إلى نتائج استبيان 2018م.

شكل (8) يبين مدى طلب الاستاذ من الطلاب رسم خريطة في الامتحان



يبين جدول (9) والشكل البياني (7) ما نسبته 70% يتم طلب منهم رسم خريطة ليبيا في الامتحان، فيجب على كل أستاذ يطلب رسم خريطة في الامتحان أن يوضح للطلاب داخل الفصل كيفية رسم الخريطة عن طريق خطوط الطول ودوائر العرض، أما الذين أجابوا بالنفي فقد بلغت نسبتهم 30% لم تطلب منهم رسم خريطة في الامتحان أو الاختبارات الشهرية وهذا ما يعني أنه لا يوجد طرق تدريس سليمة تشجع على مواكبة التعلم من خلال رسم الخرائط وفهم ومعالمها بشكل سهل ومبسط.

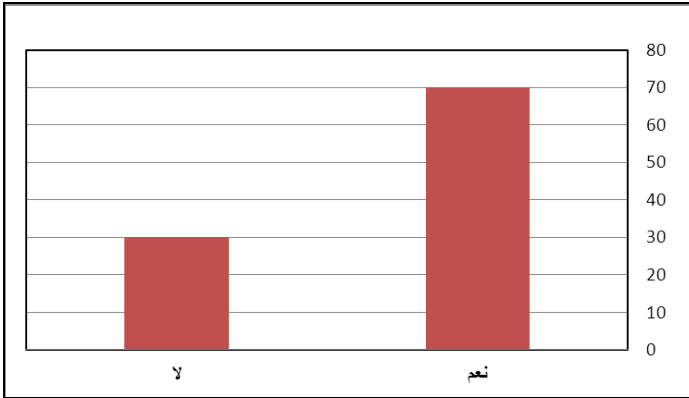
10 - هل تستطيع رسم خريطة ليبيا دون مساعدة أو دون النظر إلى الأطلس؟

جدول (10) يبين رسم خريطة ليبيا دون مساعدة أو النظر إلى الأطلس

رسم خريطة ليبيا دون مساعدة	العدد	%
نعم	140	70
لا	60	30
المجموع	200	100

المصدر: من إعداد الباحثان استناداً إلى نتائج استبيان 2018م.

شكل (9) يبين مدى قيام الطلاب برسم خريطة ليبيا دون مساعدة أو دون النظر إلى الأطلس



بالنظر إلى الجدول السابق والشكل البياني يتبين أن الطلاب الذين يستطيعون رسم خريطة ليبيا دون مساعدة 70% وهذا يدل على اهتمام الطلبة في رسم الخريطة مع مساعدة الأستاذ، أما الذين لا يستطيعون رسم الخريطة فقد بلغت نسبتهم 30%.

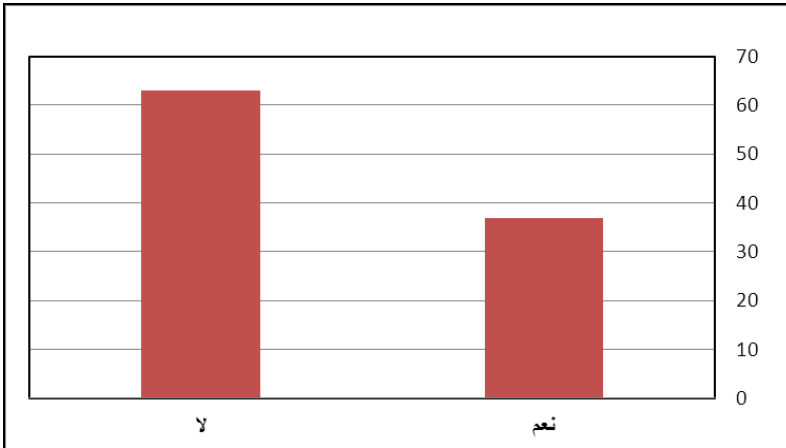
11 - هل تستطيع معرفة معالم ليبيا على خريطة صماء؟

جدول (11) يبين مدى معرفة معالم ليبيا على خريطة صماء

رسم معالم ليبيا على خريطة صماء	العدد	%
نعم	74	37
لا	126	63
المجموع	200	100

المصدر: من إعداد الباحثان استناداً إلى نتائج استبيان 2018م.

شكل (10) يوضح مدى قيام الطلاب بتدريبات أو تمارين فصلية يحددون فيها ظاهرات على خرائط صماء



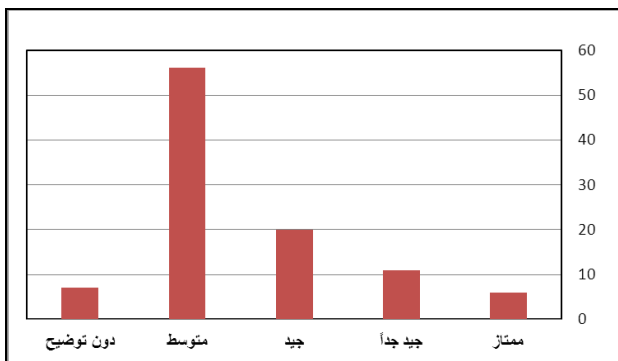
من خلال الجدول (11) والشكل البياني (10) يتبين أن 63% من عدد الطلاب لا يستطيعون معرفة أو تحديد معالم ليبيا على خريطة صماء أما نسبة 37% يستطيعون تحديد المعالم على الخريطة.

12 - جدول (12) يبين تقدير الإجابات الصحيحة في تحديد المعالم على الخريطة الصماء:

التقدير	العدد	%
ممتاز	12	6
جيد جداً	22	11
جيد	40	20
متوسط	112	56
دون توضيح	14	7
المجموع	200	100

المصدر: من إعداد الباحثان استناداً إلى نتائج استبيان 2018م.

شكل (11) يوضح تقدير الاجابات الصحيحة لدى الطلاب في تحديد المعالم على الخريطة الصماء



الجدول السابق والشكل البياني يوضح أن نسبة 56% من الطلاب نسبتهم متوسطة في توضيح معالم الخريطة، فهو يتصدر القائمة، ويتذيل القائمة الممتاز فنسبتهم 6%، يجب التركيز أكثر على رسم الخريطة وتوضيح معالمها.

خلاصة النتائج : النتائج تتمثل في:

- 1- تدني مستوى طلاب الثانوية لمعرفة ملامح خريطة ليبيا وخاصة في توضيح الظواهر الجغرافية عليها.
- 2- قلة استخدام معلمي الجغرافيا لمهارات الخرائط وعدم استخدام طرق تدريس حديثة تسهل للطلاب رسم الخريطة وفهم معرفة معالمها الجغرافية.
- 3- عدم توفر أطالس تعليمية مبسطة تواكب مناهج الكتب الجغرافية.
- 4- عدم وعي الطلاب لأبسط المعلومات الجغرافية على ليبيا وارتفاع نسبة الأخطاء عندهم وهذا ما يدل على ضعف الكفاءة التعليمية المتبعة لمعلمي الجغرافيا.

تمثلت التوصيات في الآتي:

- 1- تدريب الطلاب على قراءة ورسم الخرائط وتبسيطها لهم بشكل بسيط، وتخصيص حصص مدرسية خلال العام يمارس فيها الطلاب بتدريب على رسم وقراءة الخرائط.
- 2- إعادة النظر في مستويات كتب الجغرافيا في مراحل التعليم الأساسي وذلك بالتوسع في شرح المواضيع الجغرافية بوضوح خاصة على ليبيا وأن يصاحب تلك الكتب كتيب أطلسي مدرسي يحتوي على عدد من الخرائط مدعماً بمعلومات مبسطة على ليبيا كم تبلغ مساحة وعدد السكان وغيره.
- 3- إقامة دورات تدريبية لمعلمي الجغرافيا ودعمهم بخرائط وكيفية تعلم طرق التدريس الحديثة والمبسطة.

المراجع

- 1- خضر العبادي، دليل قراءة الخرائط والصور الجوية، دار الكتب العلمية الدولية للنشر والتوزيع، دار الثقافة للنشر والتوزيع، عمان، ط1، 2002م.
- 2- فلاح شاكر أسود، علم الخرائط نشأته وتطوره ومبادئه، جامعة بغداد، كلية الآداب، 1988م.
- 3- صبحي صالح الدايني، خرائط الطبوغرافية وأهميتها الاستراتيجية للوطن العربي، جامعة المستنصرية، مركز دراسات وبحوث الوطن العربي.
- 4- محمد صبحي عبد الحكيم، ماهر الليثي، علم الخرائط، دار مكتبة الأنجلو المصرية، القاهرة، 1996م.