

## جامعة المرقب

### المجلة العلمية

مجلة علمية محكمة تحت مسمى (مجلة علوم التربية الرياضية والعلوم  
الأخرى)

منشورات كلية التربية البدنية – جامعة المرقب

العدد الخامس

(فبراير) 2020 م

## هيئة التحرير

م دكتور / ميلود عمار النفر عميد الكلية رئيس التحرير

## اللجنة العلمية المحلية

| الوظيفة | الجامعة      | الاسم                    | م |
|---------|--------------|--------------------------|---|
| رئيساً  | المرقب       | د. مفتاح محمد ابوجناح    | 1 |
| عضوا    | المرقب       | د. خالد محمد الكموثي     | 2 |
| عضوا    | الجبل الغربي | د. عبد الحكيم سالم تنتوش | 3 |
| عضوا    | الزاوية      | د. زياد سويدان           | 4 |
| عضوا    | المرقب       | د. عمران جمعة تنتوش      | 5 |
| عضوا    | المرقب       | أ. هشام رجب عباد         | 6 |
| عضوا    | المرقب       | أ. محمد علي زائد         | 7 |

## اللجنة العلمية الدولية

|      |                                     |                           |   |
|------|-------------------------------------|---------------------------|---|
| عضوا | الجزائر                             | د. جمال بكباي             | 1 |
| عضوا | باتنة1/ الجزائر                     | د. سامية شينار            | 2 |
| عضوا | العربي بن مهدي ام البواقي / الجزائر | د. سامية ابريغم           | 3 |
| عضوا | الدكتور يعي فارس المدية / الجزائر   | د. يزيد شويعل             | 4 |
| عضوا | العربي التبسي تبسة / الجزائر        | د. رضوان بلخيري           | 5 |
| عضوا | زيان عاشور جلفة / الجزائر           | د. مسعودي ظاهر            | 6 |
| عضوا | اليمن                               | د. عبد السلام مقبل الريبي | 7 |

## اللجنة الاستشارية

| الوظيفة | الجامعة        | الاسم                   | م |
|---------|----------------|-------------------------|---|
| رئيساً  | طرابلس         | د. سعيد سليمان معيوف    | 1 |
| عضوا    | المرقب         | د. سليمان الصادق الامين | 2 |
| عضوا    | الزقازيق / مصر | د. صبري عمران           | 3 |
| عضوا    | روسيا          | د. فتحي البشيني         | 4 |
| عضوا    | المرقب         | د. محمد جابر            | 5 |

## ملاحظة

كافة البحوث تعبر عن وجهة نظر أصحابها، ولا تعبر بالضرورة عن رأي المجلة أو الكلية

جميع الحقوق محفوظة

2020م

## التعليمات الخاصة بنظم النشر مجلة التربية الرياضية والعلوم الأخرى

### طبيعة المواد المنشورة

تهدف المجلة إلى إتاحة الفرصة لكافة المتخصصين لنشر إنتاجهم العلمي في مجال علوم الرياضة والتربية البدنية والعلوم الأخرى، الذي تتوافر فيه الأصالة والجدية والمنهجية العلمية.

وتقوم المجلة بنشر المواد التي لم يسبق نشرها باللغة العربية أو الانجليزية وتقبل

### المواد في الفئات التالية:

- البحوث الأصيلة.
- المراجعات العلمية.
- تقارير البحوث.
- المراسلات العلمية القصيرة.
- تقارير المؤتمرات والندوات.

### اللائحة التنظيمية:

- 1- أن تكون الدراسات أصلية ولم يسبق نشرها أو قبولها للنشر.
- 2- تصدر كلية التربية البدنية جامعة المرقب مجلة علمية تسمى (مجلة التربية الرياضية والعلوم الأخرى).

3- تصدر المجلة بصفة دورية كل-6 أشهر من كل عام.

### أهداف المجلة:

- 1- المشاركة في تشجيع حركة البحث العلمي.
- 2- تحقيق إضافة جديدة على الساحة العلمية في المجالات الرياضية.
- 3- نشر وتعزيز الدراسات والأبحاث العلمية الرياضية.

**سياسة النشر:**

- 1- تختص المجلة بنشر الأبحاث والمقالات العلمية في المجالات الرياضية والتربية البدنية والعلاج الطبيعي والتأهيل الرياضي والأبحاث التربوية والعلوم الأخرى المرتبطة بها.
- 2- يسمح بالاشتراك في المجلة بالأبحاث أو المقالات التي يجريها أو يشترك فيها أعضاء هيئة التدريس أو الباحثين في الجامعة والمعاهد العلمية ومراكز وهيئات البحث العلمي في ليبيا وخارجها.
- 3- تنشر الأبحاث في المجلة وفق الأسبقية دورها بعد تحكيمها وإعدادها في شكلها النهائي وفق شروط النشر والقواعد التي تقرها المجلة.
- 4- جميع الأبحاث المقدمة للنشر لا ترد لأصحابها سواء نشرت أو لم تنشر وإذا تمت الموافقة على نشرها فإن لهيئة التحرير الحق في نشرها في الوقت الذي تراه مناسباً.
- 5- يخضع ترتيب الموضوعات في المجلة لاعتبارات فنية.

**شروط ومعايير النشر:**

- 1- تكون الدراسات أصلية ولم يسبق نشرها أو قبولها للنشر.
- 2- يقدم الباحث أصل + نسخة على CD + ثلاثة نسخ مطبوعة وعلى وجه واحد فقط وعلى ورق كوارتر مقياس 4A مع ضرورة ترك الصفحات بدون ترقيم.
- 3- تتضمن الصفحة الأولى عنوان البحث، اسم الباحث أو الباحثين ووظائفهم.
- 4- يجب ألا يزيد عدد الصفحات عن 20 صفحة وفي حالة الزيادة عن 20 صفحة يتم دفع مبلغ خمسة دنانير عن كل صفحة.
- 5- يمنح الباحث أو الباحثين نسخة من المجلة مجاناً وفي حالة رغبة الباحث في الحصول على نسخة إضافية يسدد مبلغ خمس وعشرون ديناراً عن النسخة الواحدة.

**إجراءات التحكيم:**

- 1- تلتزم لجنة المجلة بإشعار الباحث بوصول بحثه وإحالتة إلى هيئة التحرير.
- 2- تتم مراجعة البحوث المقدمة بصورة مبدئية من هيئة التحرير لتقرير مدى صلاحيتها وتمشيها مع سياسة المجلة ويمكن تبعاً لذلك استبعاد بعض البحوث وعدم إرسالها للتحكيم مع ضرورة إبلاغ صاحب البحث بذلك.

- 3- يحال البحث للتقييم من قبل ثلاثة من الأساتذة المحكمين أعضاء اللجنة العلمية الدائمة للتربية البدنية في ليبيا.
- 4- تحال البحوث المقدمة للنشر إلى المحكمين في آن واحد وترفق مع البحث استمارة التحكيم ليقوم كل محكم بملء هذه الاستمارة خلال فترة محددة.
- 5- تعتمد قرارات المحكمين بالأغلبية من حيث القبول أو الرفض من قبل هيئة التحرير.
- 6- تقوم لجنة المجلة بإبلاغ أصحاب البحوث بإجازة بحثهم، ولهيئة التحرير أن تطلب إجراء تعديلات شكلية أو موضوعية بناءً على توصية المحكمين قبل إجازة البحث للنشر.
- 7- تلتزم المجلة بالسرية التامة بالنسبة لعملية التحكيم وأسماء المحكمين.

### قواعد عامة:

- تقبل البحوث من خارج ليبيا.
- تسديد الرسوم تحدد من قبل هيئة التحرير أو مجلس الكلية أو مجلس الجامعة.

### شروط كتابة البحوث:

- 1- تكتب البحوث المقدمة للمجلة على ورق حجم 4A.
- 2- بالنسبة للهوامش تراعى الشروط التالية:
  - من أعلى 3.5 سم ومن باقي الجوانب 3 سم.
  - خط العنوان الرئيسي للبحث SakkalMajalla حجم 20 Bold.
  - خط الكتابة العربي SakkalMajalla حجم 14 عادي وتأخذ أسماء الباحثين

### والعلماء.. Bold

- خط الكتابة الأجنبي Times New Roman حجم 12 Bold.
- خط العناوين Simplified Arabic حجم 16 Bold والعناوين الصغيرة 14 Bold.
- خط العناوين الأجنبي Times New Roman حجم 16 Bold.
- 3- بالنسبة للجداول تكون مفتوحة من الجانبين ومسطرة تحديداً مفرداً أما بداية ونهاية الجدول فيكون التحديد مزدوجاً.

## كلمة العدد

الحمد لله رب العالمين وأصلي وأسلم على خير الخلق أجمعين محمداً النبي الأمين وعلى آله وصحبه أجمعين..... وبعد.

إنه ليسعدني نيابة عن مجلس الكلية أن أقدم العدد الخامس (فبراير 2020م) من المجلد الأول العدد الخامس من مجلة التربية الرياضية والعلوم الأخرى الصادرة من كلية التربية البدنية - جامعة المرقب في صورتها الجديدة لتسهم بجهده وافر في النشر العلمي في مختلف أنشطة التربية الرياضية والبدنية والصحية والفنية والترويحية وبعض العلوم الأخرى المرتبطة باعتبارها رائدة المجالات العلمية المتخصصة على مستوى كليات التربية البدنية وعلوم الرياضة بدولة الليبية إيماناً برسالة الجامعة في هذا الصدد مراعية اتسام محتوى المجلة بالتجريب والتطوير والتطبيق في ظل أهداف الجامعات الإقليمية الأمر الذي أصبح ضرورة ملحة في عالم سريع التغيير بابتكارية التكنولوجيا والتقدم العلمي المذهل، حيث حقق العلم وثبة كبيرة في كل المجالات وكان للتربية البدنية نصيباً من هذا التقدم حيث لعب طموح علماءها دوراً أساسياً في الاعتماد على علوم حديثة ليكون منها المنطلق للتقدم.

وقد آلت كلية التربية البدنية بالجامعة على تطوير هذه المجلة حتى تصل إلى المستوى اللائق بالجهود الذي تبذله للنهوض بها بين الجامعات الليبية والعربية والعالمية.

ولا يسعنا إلا أن نتقدم بالشكر لجميع من أسهموا في ظهور المجلة سواء بالنقد البناء أو تقديم المقالات والبحوث والتراجم العلمية ونتوجه إليهم جميعاً لطلب المزيد من التعاون حتى نصل بهذه المجلة إلى المستوى العلمي والفني المتكامل في مجالات أنشطة التربية الرياضية والصحية والتربوية.

**عميد الكلية**

**ورئيس هيئة التحرير**

**د: ميلود عمار النفر**



## "الصعوبات التي تواجه لاعبي الكرة الطائرة في الأندية الليبية"

\* خالد الهادي الكموشي

\*\* فتحي رجب همل

### المقدمة ومشكلة البحث :-

تمثل الكرة الطائرة إحدى الألعاب الجماعية التي وصلت إلى مستوى متطور نتيجة لاهتمام الكثير من الخبراء والمهتمين حيث وصلت إلى المستويات الرياضية العالية، وهي من الألعاب التي يشتد التنافس عليها محليا وعالميا و اولمبيا ودوليا.

و ذكر حمدي عبد المنعم (1975م): أنها تطورت تطورا ملحوظا من نشأتها وحتى الآن في قوانينها وفي أدائها الفني والخططي نتيجة إلى استخدام الطرق العلمية الحديثة في التدريبات واختيار الناشئين بمواصفات جسمية ومكونات بدنية تتناسب مع متطلبات الكرة الطائرة الحديثة). (7 : 68)

وأكد زكي حسن (1998م): أن الكرة الطائرة تعتبر بصورتها الحالية إحدى الألعاب الراقية التي تمارس في القاعات الدولية والأولمبية وتجذب العديد من جمهور المشاهدين وذلك بسبب كونها إحدى ألعاب الكرة التي تميزت بخصائص خاصة ميزتها عن باقي الألعاب الجماعية الأخرى لعدم ارتباطها بزمن معين.

( 8 : 43 )

ويرى زكي مصطفى (2009م) :- انه في السنوات الأخيرة ارتفع المستوى المهاري والخططي والبدني في مدارس الكرة الطائرة من خلال وضع خطة تدريب شاملة لتطوير المهارات الأساسية بالكرة الطائرة إلا أن أهم المعوقات التي تواجه اللعبة هي الحالة النفسية للاعب والناحية البدنية للمهارة المؤداه بقضاء فترة زمنية طويلة في التدريب وعدم توفير الخطط الصحية المستندة إلى البحث العلمي ولقلة توفر المدربين المتخصصين والإمكانات والأجهزة والأدوات كلها عوامل أعاققت انتشار لعبة كرة الطائرة في الوطن العربي.

( 9 : 10 )

ويرى كل من أبو العلا عبد الفتاح وإبراهيم شعلان (1994 م ) أن اللاعب بصفة عامة يتأثر بعدة عوامل مختلفة. منها العوامل التربوية والنفسية والبيئية، وكذلك العوامل البيولوجية بما تحتويه من عوامل فسيولوجية ومورفولوجية، ويضيفان أن اختلاف الظروف التي تتم فيها المباريات أو التدريبات، وقد تؤدي المباريات في بيئة مختلفة عن البيئة التي اعتاد اللاعب الأداء فيها أو في أوقات مختلفة عن تلك التوقيتات التي تعود اللاعب تلقي التدريبات فيها، كذلك تنوع المباريات بين الليل والنهار وبالتالي يكون لهذا الاختلاف تأثيره على أداء اللاعب حيث عادة يتأثر اللاعب بتغيرات البيئة المحيطة به . ( 1 )

( 21 :

(\*) محاضر، مناهج وطرق تدريس، كلية التربية البدنية، جامعة المرقب

ويؤكد محمد أبو عبيه ( 1986 م ) أن لكل نشاط من الأنشطة الرياضية متطلبات خاصة في بناء الشخصية الرياضية كما أن النشاط الرياضي في مجموعة له خصائص نفسية مميزة لا بد من توافرها لكي يستطيع الرياضي تحقيق أعلى المستويات، كما أنه لا يستطيع أي رياضي مهما بلغت قدراته البدنية والفنية

والخطئية في حالة افتقاره لهذه الخصائص النفسية من الوصول إلى المستويات العليا من التنافس لما لهذه السمات من تأثير مباشر في مستوى الشخصية الرياضية ( 14 : 185 ).

وتحتل رياضة الكرة الطائرة مكانة مرموقة في كثير من دول العالم من حيث توفير كل السبل والإمكانيات للوصول بلاعبها للمستويات العليا. وان مستوى الرياضات تتأثر بدرجة كبيرة من نقص الإمكانيات المادية والبشرية والحوافز اللازمة للمدربين واللاعبين ، وعدم توفر الأجهزة والمعدات الحديثة والخطط التدريبية الصحيحة التي يعتمد عليها الفريق وفق إستراتيجية حديثة وعدم مواكبة التعديلات الحديثة التي طرأت على قانون اللعبة والتي تعد من أهم الجوانب الواجب مراعاتها ، والتي يكون لها الأثر الفعال علي عطائهم ، ويجب أن لا تقتصر هذه الحوافز علي الجوانب المادية فقط ، بل لابد أن تشمل كل من الجوانب المادية والمعنوية.

ولعبة الكرة الطائرة في ليبيا تسير بخطوات متفاوتة وغير ثابت نحو التطور والارتقاء بمستوى اللعبة إذا انه يوجد إنجازات رياضية في تلك اللعبة ولكنها قليلة ولا ترتقي إلي مستوى الطموح المرجو منها. وبما إن القرن الجديد هو قرن يتميز بالتقدم والتطور السريع في كثير من مجالات الحياة ومنها مجال الرياضة ، وجب علينا العمل بخط موازي مع هذا التقدم. ولذلك ومن هذا المنطلق يجب إن يكون التطور السريع من الحوافز المهمة والجديدة لكي يقوم المسؤولين علي رياضة الكرة الطائرة بتطوير الهيكلة الإدارية ضمن خطط تكون مدروسة لكي نستطيع التعرف علي تلك الصعوبات ضمن الإمكانيات المتاحة ، التي يمكن توفيرها لكي تسهم في نجاحها وتنال حقها في المشاركة في إعداد منتخب وطني يكون قادر علي تحقيق أفضل النتائج علي الصعيدين العربي والعالمي.

إن الارتقاء بأي لعبة يتطلب منا معرفة ما يحيط باللعبة من صعوبات يمكنها التأثير علي مسار تطورها نحو الأفضل، وفي هذا البحث أردت التركيز علي لعبة الكرة الطائرة الليبية وحال اللاعبين فيها. ومن هنا تبلورت مشكلة البحث في التعرف على أهم الصعوبات التي تواجه لاعبي الكرة الطائرة في الأندية الليبية والتي تعتبر الأساس في تغذية المنتخبات الوطنية. ووضع الحلول والمقترحات المناسبة للتخلص من هذه الصعوبات.

أهمية البحث :-

جاء هذا البحث لكي نستطيع بدورنا التعرف علي أهم الصعوبات التي تواجه لعبة الكرة الطائرة، الأمر الذي قد يساهم في إن يكون للمسؤولين والقائمين علي لعبة الكرة الطائرة فرصة لإيجاد الحلول المناسبة لكي نستطيع بذلك حل تلك الصعوبات والنهوض بلعبة الكرة الطائرة بشكل يوازي السمعة التي تتميز بها الرياضة الأخرى بشكل عام في الوقت الحالي .

وتكمن أهمية هذه الدراسة في التعرف علي أهم الصعوبات التي تواجه لعبة الكرة الطائرة بشكل عام والصعوبات التي تواجه لاعبي الأندية الليبية بشكل خاص بما تمثله من صعوبات في المجالات الفنية ، الإمكانيات الرياضية ، والنفسية ، والإدارية ، والاجتماعية ، والمالية والتي تحول دون تحقيق المستويات التي تطمح لها القيادات الرياضية في ليبيا .

ولعل نتائج هذا البحث تكون من العوامل المساعدة في وضع المقترحات والحلول المناسبة

هدف البحث

- يهدف البحث إلي التعرف على أهم الصعوبات التي تواجه لاعبي الكرة الطائرة في الأندية الليبية .



## تساؤلات البحث :

- ما هي الصعوبات التي تواجه لاعبي الكرة الطائرة في الأندية الليبية.؟

## الدراسات النظرية

## أولاً : الإطار النظري

## نشأة وتطور الكرة الطائرة : -

بدأت فكرة لعبة الكرة الطائرة في عهد ظهور كرة السلة وكان ذلك تقريباً سنة 1892 ولكن المعترف بظهورها رسمياً هو سنة 1895.

وفكرة طيران الكرة في الهواء وإعادتها هي لعبة قديمة جداً أي منذ حوالي 3000 سنة قبل الميلاد مما تدل عليه الآثار الموجودة في مقابر الفراعنة في بني حسن.

وهناك صور أخرى قديمة في أمريكا واندونيسيا تشير إلى قذف الكرة ولقفيها من جنب لآخر وذلك منذ حوالي 2000 سنة. أما في اليابان فقد كانت محاولات لعب الكرة قديماً تدور حول قذف الكرة في هدف ما. وهناك معلومات وتقارير نظرية تشير إلى أنه في البرازيل وفي شمال أمريكا كانت محاولات لعب الكرة تقام بين فريقين كل منهما يحاول الحصول على الكرة ويرميها لفريقه. ومنذ ذلك الوقت نمت الألعاب التي لها هدف مثل كرة القدم وكرة السلة وغيرها. أما في أمريكا الجنوبية فقد كان الشكل الأصلي للعب بالكرة هو السعي في المباراة إلى قذف الكرة من جهة لأخرى بين الفريقين.

ولما كانت لعبة الكرة الطائرة من الألعاب المرتدة الضربات فقد يرجع منشأها إلى العصور الوسطى في القرن الخامس حيث ابتدأت في فرنسا وإيطاليا ووسط أوروبا لعبة كرة القبضة Faust Ball بين فريقين. وكان اللعب فيها يدور بكرة صغيرة هي أصل منشأ لعبة التنس الحالية. وقد كانت لعبة كرة القبضة في إيطاليا تلعب بالذراع من أسفل في ملعب طويل نسبياً كما كانت لعبة الكرة الطائرة، وربما يرجع السبب في نشأتها في أمريكا إلى الألمان الذين رحلوا بعد حرب عام 1845. إلا أن المعروف رسمياً أن وليام مروجان منظم لعبة كرة السلة هو الذي ابتكر لعبة الكرة عام 1895. ( 2 : 5 )

ودخلت الكرة الطائرة لأول مرة في الدورة الأولمبية الدولية الثامنة عشر ضمن برنامجها الذي أقيم في طوكيو باليابان سنة 1946. وفازت في بطولة الرجال روسيا بالمركز الأول وتشيكوسلوفاكيا بالمركز الثاني واليابان بالمركز الثالث. وفي بطولة الأنسات فازت اليابان بالمركز الأول وروسيا بالمركز الثاني وبولندا بالمركز الثالث. ( 3 : 29 )

ولقد تطورت الكرة الطائرة تطوراً ملحوظاً في السنوات الأخيرة. ويتضح ذلك من زيادة عدد الدول الأعضاء المشتركة في الاتحاد الدولي، ومن كثرة عدد اللاعبين الذين يمارسونها، بالإضافة إلى المباريات الدولية العديدة التي تقام فيها كالدورات الأولمبية والبطولات العالمية والقارية وغيرها. ولقد أصبحت الآن بناء على انتشارها لعبة لا تقل شأناً عن لعبة كرة القدم أو كرة السلة في شعبيتها ومشجعيها. ولقد تحولت اللعبة من لعبة ترويحية إلى لعبة أولمبية ذات متطلبات عالية في المهارات الأساسية والخطط واللياقة البدنية واللياقة النفسية. وتكون هذه العناصر الأربعة الرئيسية وحدة متكاملة يجب مراعاتها والاهتمام بها كشرط أساسي عند إعداد لاعبي الكرة الطائرة. وربما تظهر هذه أو تلك في المرتبة الأولى في فترة ما أثناء عملية إعداد اللاعبين وتدريبهم، إلا أن هذه العناصر الأربعة لها أهمية متساوية ولا تقل إحداها عن الأخرى في الأهمية بأي حال من الأحوال. ( 5 : 45 )

فإنه منذ اشتراك رياضة الكرة الطائرة في الدورة الأولمبية فإن مهاراتها وخططها تطورت بخطى سريعة. إذ أنه لأجل الفوز ببطولات العالم وبالأوسمة الأولمبية فإن عقول مدربي ولاعبي الكرة الطائرة قد أبدعوا في إطلاق نظم هجومية ودفاعية جديدة قامت بتغيير خصائص الكرة بشكل بارع ومثير للغاية مع الوقت.

لقد بدأت رياضة الكرة الطائرة بسيطة وذات متطلبات ليست بالعالية، وهو ما جعل انتشارها سريعاً. ونظراً لأنها تعد رياضة مفيدة وجذابة لدى الأفراد الذين يميلون إلى رياضات أقل نشاطاً وصعوبة، ووفقاً لما وصلت إليه الكرة الطائرة حالياً من مستوى عال، فإنها تعتبر رياضة نشطة تتطلب الآن مهارات ذات قدرات عالية وبالغة الدقة أثناء التفاعل بين أفراد اللاعبين. ( 13 : 31 )

#### خصائص رياضة الكرة الطائرة -

1. شكل ومساحة الملعب الذي يفصل الفريقين كل على حدة في نصف ملعبه، وكذلك تحديد عدد أفراد لاعبي الفريق وطريقة التعامل فيما بينهم.
2. تعامل اللاعب مع الكرة باللمس فقط بالإضافة إلى الشروط المحددة لعدد اللمسات المسموح بها داخل أعضاء الفريق الواحد بما لا يزيد عن ثلاثة.
3. بالرغم من اتفاق الكرة الطائرة مع الألعاب الأخرى في التخصص الوظيفي للاعبين (لاعب مهاجم، لاعب معد، لاعب مدافع) إلا أن قواعد اللعبة تحدد توزيعاً معيناً لمراكز اللاعبين مما يحول دون بقاء التخصص في اللاعبين المهاجمين والمدافعين طوال فترة اللعب.
4. احتساب النقاط الفائزة تنسب إلى كل من الفريق المرسل والفريق المستقبل أيضاً.
5. قواعد اللعب التي تمنع مسك الكرة أو قذفها أو دفعها وما إلى ذلك يزيد اللعبة صعوبة.
6. يثب اللاعب ما بين 100 إلى 200 وثبة أو أكثر من مسافة جري بسيطة نسبياً وإلى أقصى ارتفاع ممكن ، مما يتطلب قدرة كبيرة في الوثب العالي.
7. يلزم اللاعب عدداً كبيراً من الضربات الساحقة تتطلب أقصى قوة مميزة بالسرعة في عضلات الذراعين مع دقة في توجيه الكرة بسرعة مئات الأميال في الساعة الواحدة.
8. سرعة حركة الكرة في اللعب تتطلب أن يكون اللاعبون على مستوى عال من القدرة على سرعة الانتقال ، وسرعة رد الفعل .
9. تتطلب اللعبة قدرة عالية من الرشاقة والتوافق الحركي نتيجة إدماج مجموعة من الحركات في مساحة ضيقة كما في حالة السقوط على الأرض أثناء الدفاع العميق عن الملعب مع تمرير الكرة لأعلى.
10. صغر مساحة الملعب يستلزم جهداً عصبياً عالياً، فالألعاب ذات الملاعب الواسعة ككرة القدم مثلاً تسمح بوجود فترات راحة للاعبين بعض الشيء بين الحين والآخر أثناء اللعب، بينما في الكرة الطائرة فإن اللاعب يلزمه قدرة عالية من التركيز طوال فترة اللعب خاصة وأن الكرة تتبدل بسرعة بالغة كل 1 إلى 4 ثواني في عملية اللعب بمتوسط 9 مرات وبحد أقصى يستغرق حوالي 50 ثانية.
11. بالرغم من عدم وجود زمن محدد للمباراة فإن من جانب واحد قد تستمر 45ق ما يشير إلى مدى ما تتطلبه الكرة الطائرة من قدرات بدنية ونفسية عالية. ( 4 : 32 )

- المهارات الأساسية في الكرة الطائرة:

يذكر محمد حسن علاوي (1987م) نقلاً عن "كير" Keer أن المهارات الحركية في الألعاب الرياضية هي حركي خاص بالأنشطة الرياضية تتميز بالتربط والتعاقب وتتطلب استخدام أكثر العضلات الكبيرة في الجسم وذلك لتحقيق أهداف ونتائج متعددة. (15 : 31)

وترى ألين وديع فرج (1985م) أن إتقان الأداء الفني للحركة شرط أساسي هام بالرغم من ان المهارات تبدو سهلة الأداء إلا أنها تتطلب جهد كبير في إتقانها . (3 : 27)

وتشير زينب فهبي وآخرون (1976م) أن المهارات الأساسية للكرة الطائرة هي الحركات التي يتحتم على اللاعب أدائها في جميع المواقف التي تتطلبها اللعبة بغرض الوصول إلى أفضل النتائج مع الاقتصاد في بذل المجهود لذلك يجب إن يجيدها كل لاعب أجادة تامة (10 : 14)

ويؤكد حمدي عبدا لمنعم احمد (1997م) انه ينبغي أن يؤدي جميع اللاعبين المهارات الأساسية كلها على مستوى متكافئ لكي يتمكن كل لاعب من تنفيذ المهام المكلف بها في الملعب ومن هذا تعد القدرة على الداء الفني للحركة شرطاً أساسياً للأداء المهارى ، حيث إن هذا الأداء هو نوع وطريقة تنفيذ الحركة وخطوات سيرها مع مراعاة مطابقتها لقانون اللعبة الذي يعد عنصراً هاماً من عناصر فن الحركة . (7 : 68)

ثانياً: الدراسات السابقة والمرتبطة :

1- قام سيف الأنعمي (2002) : (11)

بدراسة هدفت إلى التعرف علي الصعوبات التي تواجه البطولات العربية الجماعية في الدول العربية وقد استخدم الباحث استبيان استتمل علي الصعوبات والحلول المقترحة لمجالات الدراسة المكونة من (74) فقرة ، وتكونت عينة الدراسة من (181) عضواً يمثلون لعض الدول العربية .

وقد دلت النتائج إلي إن جميع مجالات الصعوبات كانت حادة أو حادة بدرجة كبيرة ، وكان محور الصعوبات الاقتصادية هو الأكثر حدة وان جميع الحلول المقترحة بدرجة كبيرة جدا ، والحلول المقترحة للصعوبات التنظيمية أكثر مناسبة ، وقد أوصت الدراسة بزيادة الاهتمام بالتسويق الرياضي والإعلام البطولات العربية والعمل علي زيادة الميزانية المخصصة من قبل الاتحاد العربي.

2- في دراسة تورما سليم (1996) (16)

التي هدفت إلي التعرف علي أهم المشكلات التي تواجه لاعبات المنتخبات الوطنية في الأردن، والتعرف علي الفروق في هذه المشكلات تبعاً لمتغير الممارسة الجماعية والفردية ، وقد استخدمت الباحثة المنهج الوصفي والاستبيان، والذي استتمل علي (6) محاور هي النفسي ، الصحي ، الاقتصادي ، الإمكانيات ، الاجتماعي ، والمشكلات العامة.

وقد أشارت النتائج إلي وجود مشكلات تواجه لاعبات المنتخبات الجماعية مجتمعة بنسبة تتراوح امن (36% - 96%) وكثرها شيوعاً عدم توفر منشآت دائمة ، والمشكلات التي تواجه الألعاب الفردية والتي كانت بنسبة مئوية تتراوح من (46% - 84%) وكثرها شيوعاً عدم توفر وسائل النقل الكافية للتدريب والمباريات.

3- دراسة عبد الحميد غريب (1982) : (12)

هدفت إلى التعرف على معوقات رياضة الجمباز في جمهورية مصر العربية ، واختيرت عينة البحث من القطاعين الأهلي والتعليمي وبلغ عددهم 76 فرد منهم 52 خبيراً و17 لاعباً دولياً، وقد استخدم الباحث

المنهج الوصفي وكل من الملاحظات والتحليل العلمي والمقابلات الشخصية والاستبيان كأداء لجمع البيانات وتضمن الاستبيان ثلاث محاور رئيسية المسئولون للاعبون الأهمية النسبية لكل مشكلة وتوصلت الدراسة الى النتائج التالية :

- تعتبر الإمكانيات أهم المعوقات التي تعترض رياضة الجمباز .
- يعتبر التخطيط المعوق الثاني الذي يعترض تقدم رياضة الجمباز .
- المدرب هو المعوق الثالث .
- 4 دراسة حسن الخالدي ( 1997 ) ( 6 )

دراسة هدفت إلي التعرف علي المعوقات التي تواجه المنتخبات الوطنية لكرة القدم وانسب الحلول لها من وجهة نظر أعضاء هيئة التدريس في التربية الرياضية ، إداري الدرجة الممتازة والأولى ، مدربي الدرجة الممتازة والأولى ، حكام دوليين ودرجة أولى، لاعبي المنتخب الوطني الحاليين والسابقين ، وقد اشتملت عينة الدراسة على ( 139 ) فردا ، وتم استخدام المنهج الوصفي وذلك بتصميم استبيان تكون من ( 67 ) فقرة للمعوقات و ( 55 ) فقرة للحلول ، موزعة علي ( 7 ) مجالات رئيسية التحكيم ، الإمكانيات ، الحوافز ، الفني ، التخطيط ، الإداري ، المعوقات القليلة بشكل عام .

وقد أظهرت النتائج إن مجال التخطيط أكثرها حدة وان جميع الحلول مناسبة بدرجة كبيرة ، والحلول المقترحة للمجال الإداري هي أكثر الحلول المقترحة مناسبة .

إجراءات البحث :

منهج البحث: استخدم الباحث المنهج الوصفي للائتمته لطبيعة البحث .

مجالات البحث :-

- المجال المكاني : طبق هذا البحث على لاعبي الأندية الليبية للكرة الطائرة بالمدينة الرياضية بملعب طرابلس .

- المجال الزمني : أجري التطبيق الميداني لهذا البحث بتاريخ من 15- 5- 2016 م إلى 5-6-2016م

مجتمع البحث :-

- يتكون مجتمع البحث من لاعبي الكرة الطائرة بالأندية الليبية المشاركين في البطولة المقامة في مدينة طرابلس.

عينة البحث :- تكونت عينة البحث من (40) لاعبا ، والتي اختيرت بالطريقة العشوائية من الأندية المشاركة في هذه البطولة وكان عددهم (9) أندية.

الجدول رقم (1) عينة البحث

| م | النادي        | المدينة  | عدد لاعبين |
|---|---------------|----------|------------|
| 1 | الهدى         | الخميس   | 3          |
| 2 | الإشعاع       | زليتن    | 5          |
| 3 | بدر           | الجغبوب  | 3          |
| 4 | المروج        | المرج    | 4          |
| 5 | الأهلي طرابلس | طرابلس   | 6          |
| 6 | نجوم المحلة   | القربولي | 6          |
| 7 | الاتحاد       | طرابلس   | 7          |
| 8 | الأفريقي      | زليتن    | 2          |
| 9 | أساريا        | الزاوية  | 4          |
|   | المجموع       | 9        | 40         |

## أداة البحث :

في ضوء نتائج العديد من الدراسات السابقة والمراجعة العلمية المرتبطة لقد استفاد الباحث من الدراسات السابقة المتعلقة بالمعوقات والمشكلات التي تواجه لاعبي الكرة الطائرة بشكل عام وقد تم إعداد أداة البحث بصيغتها الأولية ومن تم عرضها على (8) من الخبراء المحكمين في مجال طرق التدريس بهدف التأكد من مناسبة الفقرات لكل مجال من مجالات البحث وصياغة الفقرات ووضعها وجدف وإضافة بعض الفقرات وبعد إجراء التعديلات أصبح الاستبيان في صورته النهائية للتطبيق وقد احتوى على عدد 6 مجالات وعدد (43) عبارة .

## صدق الأداء: -

تم تحديد صدق الأداة عن طريق عرضها على هيئة من الخبراء وعددهم (8) خبراء في مجال المناهج وطرق تدريس) والذين حددوا الأهمية النسبية لكل فقرة من الفقرات المحددة وقد تم اعتماد نسبة 80 % لدى انسجام الفقرات التي تتفق مع رأي الخبراء.

## - الدراسة الأساسية:

قام الباحث بتطبيق استمارة الاستبيان بعد أن أصبحت في صورتها النهائية على عينة الدراسة التي تم اختيارها في الفترة من 15-5-2016م وحتى 5-6-2016م .

وبعد الانتهاء من عملية جمع البيانات قام الباحث بمراجعة استمارات الاستبيان للتأكد من اكتمال بياناتها ، وتبين أنها كاملة وصحيحة .

## - المعالجات الإحصائية:

استعان الباحث بالتحليل الإحصائي للعلوم الاجتماعية (SPSS) لتحليل بيانات الدراسة، واستخدمت منها الأساليب الإحصائية التالية:

- النسبة المئوية.

- التكرار.

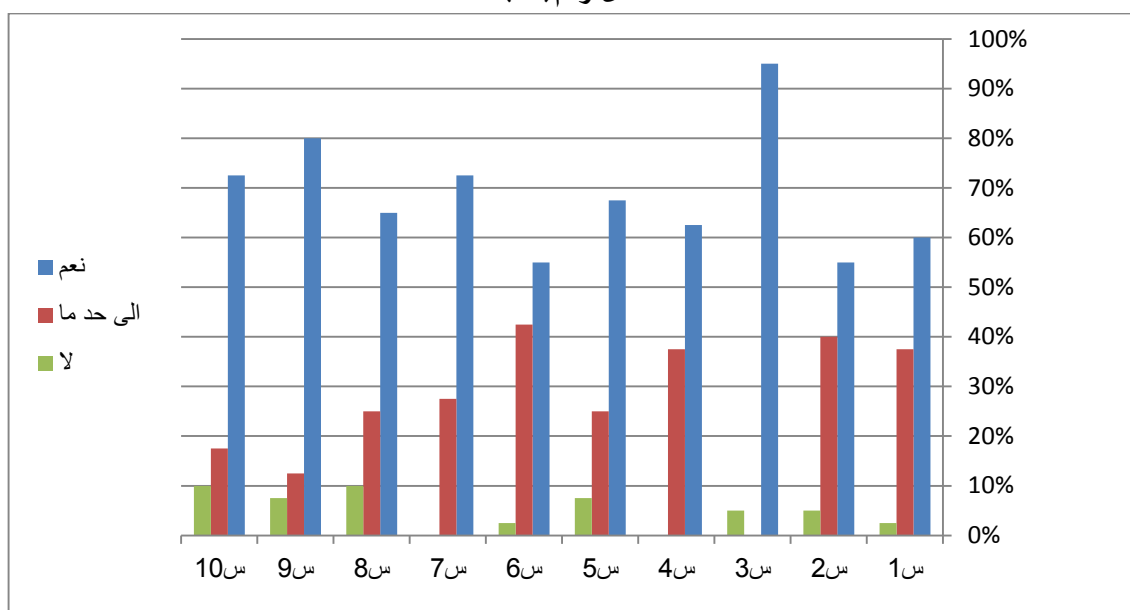
- المتوسط الحسابي

النسب المئوية لمجال الصعوبات الفنية باستمارات لإجابات للاعبين الكرة الطائرة :

جدول رقم (1)

| المتوسط الحسابي | لا   | إلى حد ما | نعم   | المقياس | فقرات الاستبيان   | م  |
|-----------------|------|-----------|-------|---------|---|----|
| 2.58            | 1    | 15        | 24    | التكرار | عدم وجود قاعدة من الناشئين في الأندية الليبية   | 1  |
|                 | %2.5 | %37.5     | %60   | النسبة% |   |    |
| 2.50            | 2    | 16        | 22    | التكرار | عدم وجود جهاز فني على مستوى عالي من الخبرة والمعرفة لأعداد اللاعبين                     | 2  |
|                 | %5   | %40       | %55   | النسبة% |   |    |
| 2.90            | 2    | 0         | 38    | التكرار | عدم توفر المعسكرات التدريبية الكافية لإعداد اللاعبين                                    | 3  |
|                 | %5   | %0        | %95   | النسبة% |   |    |
| 2.63            | 0    | 15        | 25    | التكرار | عدم وجود خطط واضحة لإعداد اللاعبين الإعداد الفني المناسب                                | 4  |
|                 | %0   | %37.5     | %62.5 | النسبة% |   |    |
| 2.60            | 3    | 10        | 27    | التكرار | عدم توفر دورات صقل لمدربي الكرة الطائرة بالمستوى المطلوب                                | 5  |
|                 | %7.5 | %25       | %67.5 | النسبة% |   |    |
| 2.53            | 1    | 17        | 22    | التكرار | عدم اختيار لاعبي الكرة الطائرة على أسس علمية  | 6  |
|                 | %2.5 | %42.5     | %55   | النسبة% |   |    |
| 2.73            | 0    | 11        | 22    | التكرار | قلة المشاركات الدولية والاحتكاك مع لاعبي الكرة الطائرة ذو المستويات العالية             | 7  |
|                 | %0   | %27.5     | %72.5 | النسبة% |   |    |
| 2.55            | 4    | 10        | 26    | التكرار | عدم إعطاء فرصة كافية للمدربين الوطنيين ذو الكفاءات القيادية لتدريب الأندية الليبية      | 8  |
|                 | %10  | %25       | %65   | النسبة% |   |    |
| 2.73            | 3    | 5         | 32    | التكرار | عدم حرص الجهاز الفني في الأندية الليبية على تحليل نقاط الضعف عند اللاعبين بعد كل مناسبة | 9  |
|                 | %7.5 | %12.5     | %80   | النسبة% |   |    |
| 2.63            | 4    | 7         | 29    | التكرار | عدم حرص الجهاز الفني في الأندية الليبية على وضع برامج تغذية خاصة للاعبين                | 10 |
|                 | %10  | %17.5     | %72.5 | النسبة% |   |    |

الشكل رقم (1)



يتضح من الجدول رقم (1) و الشكل رقم (1) الذي يحتوي على النسب المئوية إجابات لاعبي كرة الطائرة بأن 60% من المستجوبين يرون عدم وجود قاعدة من الناشئين في الأندية الليبية ونسبة 37.5% منهم يرون ذلك على حد ما ، بينما 2.5% لا يرون ذلك ولعل حصول الإجابة الثالثة على أقل نسبة نقطة تحسب لصالح الذين يرون عدم وجود قاعدة من الناشئين في الأندية الليبية ، ونجد أن 55% من المستجوبين يرون عدم وجود جهاز فني على مستوى عالي من الخبرة والمعرفة لأعداد اللاعبين و40% يرون ذلك إلى حد ما أما نسبة 5% لا يرون ذلك، وهذه النقطة تحسب لصالح المستجوبين الذين يرون عدم وجود جهاز فني على مستوى عالي من الخبرة والمعرفة لأعداد اللاعبين ، ونجد أن 95% لمن يرون عدم توفر المعسكرات التدريبية الكافية لإعداد اللاعبين ، و تمثل 0% يرون ذلك إلى حد ما ، ونجد 5% يرون غير ذلك ، وهذه النقطة تحسب أيضا لصالح الذين يرون عدم توفر المعسكرات التدريبية الكافية لإعداد اللاعبين ، ونجد أن 62.5% لمن يرون عدم وجود خطط واضحة لإعداد اللاعبين الفني المناسب ، و تمثل 37.5% يرون ذلك إلى حد ما ، ونجد 0% يرون غير ذلك ، وهذه النقطة تحسب أيضا لصالح الذين يرون عدم وجود خطط واضحة لإعداد اللاعبين الفني المناسب ، ونجد أن 67.5% لمن يرون عدم توفر دورات صقل لمدربي الكرة الطائرة بالمستوى المطلوب ، و تمثل 25% يرون ذلك إلى حد ما ، ونجد 2.5% يرون غير ذلك ، وهذه النقطة تحسب أيضا لصالح الذين يرون عدم توفر دورات صقل لمدربي الكرة الطائرة بالمستوى المطلوب. ، ونجد أن 55% لمن يرون عدم اختيار لاعبي الكرة الطائرة على أسس علمية. و تمثل 42.5% يرون ذلك إلى حد ما ، ونجد 2.5% يرون غير ذلك ، وهذه النقطة تحسب أيضا لصالح الذين يرون عدم اختيار لاعبي الكرة الطائرة على أسس علمية ، ونجد أن 72.5% لمن يرون قلة المشاركات الدولية والاحتكاك مع لاعبي الكرة الطائرة ذو المستويات العالية ، و تمثل 27.5% يرون ذلك إلى حد ما ، ونجد 0% يرون غير ذلك ، وهذه النقطة تحسب أيضا لصالح الذين يرون قلة المشاركات الدولية والاحتكاك مع لاعبي الكرة الطائرة ذو المستويات العالية ، ونجد أن 65% لمن يرون عدم إعطاء فرصة كافية للمدربين الوطنيين ذو الكفاءات القيادية لتدريب الأندية الليبية ، و تمثل 25% يرون ذلك إلى حد ما ، ونجد 10% يرون غير ذلك ، وهذه النقطة تحسب أيضا لصالح الذين يرون عدم إعطاء فرصة كافية للمدربين الوطنيين ذو

الكفاءات القيادية لتدريب الأندية الليبية. ، ونجد أن 80 % لمن يرون عدم حرص الجهاز الفني في الأندية الليبية على تحليل نقاط الضعف عند اللاعبين بعد كل مناسبة ، و تمثل 12.5% يرون ذلك إلى حد ما ، ونجد 7.5% يرون غير ذلك ، وهذه النقطة تحسب أيضا لصالح الدين عدم حرص الجهاز الفني في الأندية

الليبية على تحليل نقاط الضعف عند اللاعبين بعد كل مناسبة، ونجد أن 72.5 % لمن يرون عدم حرص الجهاز الفني في الأندية الليبية على وضع برامج تغذية خاصة للاعبين ، وتمثل 17.5% يرون ذلك إلى حد ما ، ونجد 10% يرون غير ذلك ، وهذه النقطة تحسب أيضا لصالح الدين عدم حرص الجهاز الفني في الأندية الليبية على وضع برامج تغذية خاصة للاعبين .

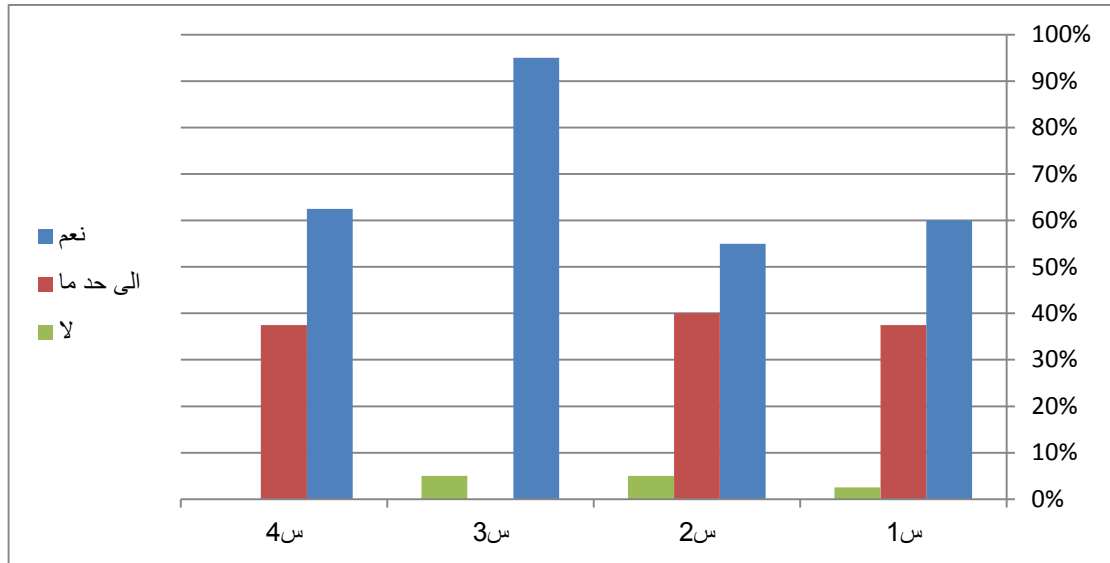
النسب المئوية لمجال الصعوبات المرتبطة بالإمكانات باستمارات لإجابات للاعبين الكرة الطائرة:

جدول رقم ( 2 )

| م | فقرات الاستبيان  | المقياس  | نعم   | إلى حد ما | لا   | المتوسط الحسابي |
|---|--|----------|-------|-----------|------|-----------------|
| 1 | قلة الصالات المتوفرة وعدم تناسبها مع عدد الممارسين للكرة الطائرة | التكرار  | 35    | 3         | 2    | 2.83            |
|   |  | النسبة % | 87.5% | 7.5%      | 5%   |                 |
| 2 | قلة توفر الأدوات والأجهزة اللازمة لتدريبات اللاعبين              | التكرار  | 31    | 8         | 1    | 2.75            |
|   |  | النسبة % | 77.5% | 20%       | 2.5% |                 |
| 3 | عدم قانونية الصالات والملاعب المستخدمة لتدريبات اللاعبين         | التكرار  | 24    | 13        | 3    | 2.53            |
|   |  | النسبة % | 60%   | 32.5%     | 7.5% |                 |
| 4 | عدم توفر وسائل النقل اللازمة لبطولات وتدريبات الكرة الطائرة      | التكرار  | 26    | 13        | 1    | 2.63            |
|   |  | النسبة % | 65%   | 32.5%     | 2.5% |                 |



## الشكل رقم ( 2 )



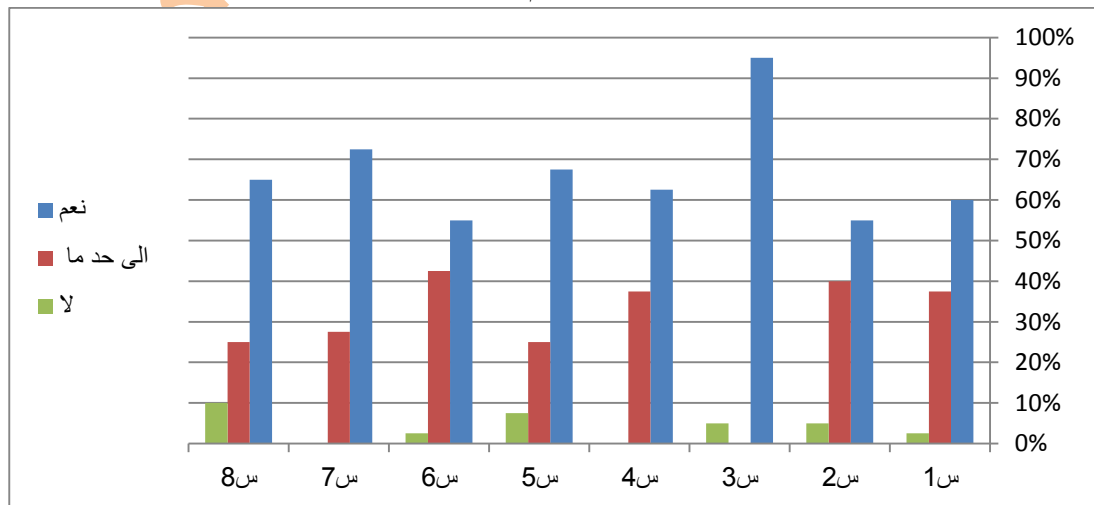
يتضح من الجدول رقم (2) و الشكل رقم (2) الذي احتوي علي النسب المئوية إجابات لاعبي كرة الطائرة بأن 87.5% من المستجوبين يرون قلة الصالات المتوفرة وعدم تناسبها مع عدد الممارسين للكرة الطائرة ونسبة 7.5% منهم يرون ذلك على حد ما ، بينما 5% لا يرون ذلك ولعل حصول الإجابة الثالثة علي أقل نسبة نقطة تحسب لصالح الذين يرون قلة الصالات المتوفرة وعدم تناسبها مع عدد الممارسين للكرة الطائرة ، ونجد أن 77.5% من المستجوبين يرون قلة توفر الأدوات والأجهزة اللازمة لتدريبات اللاعبين و20% يرون ذلك إلى حد ما أما نسبة 2.5% لا يرون ذلك، وهذه النقطة تحسب لصالح المستجوبين الذين يرون قلة توفر الأدوات والأجهزة اللازمة لتدريبات اللاعبين ، ونجد أن 60% لمن يرون عدم قانونية الصالات والملاعب المستخدمة لتدريبات اللاعبين ، وتمثل 32.5% يرون ذلك إلى حد ما ، ونجد 7.5% يرون غير ذلك ، وهذه النقطة تحسب أيضا لصالح الذين عدم قانونية الصالات والملاعب المستخدمة لتدريبات اللاعبين ، ونجد أن 65% لمن يرون عدم توفر وسائل النقل اللازمة لبطولات وتدريبات الكرة الطائرة ، و تمثل 32.5% يرون ذلك إلى حد ما ، ونجد 2.5% يرون غير ذلك ، وهذه النقطة تحسب أيضا لصالح الذين يرون عدم توفر وسائل النقل اللازمة لبطولات وتدريبات الكرة الطائرة .

النسب المئوية لمجال الصعوبات النفسية بإستمارات لإجابات للاعبي الكرة الطائرة :

جدول رقم ( 3 )

| م | فقرات الاستبيان   | المقياس | نعم   | إلى حد ما | لا   | المتوسط الحسابي |
|---|---|---------|-------|-----------|------|-----------------|
| 1 | إلقاء المسؤولية على عاتق اللاعبين الخسارة وتجاهلهم عند تحقيق الانتصار             | التكرار | 34    | 6         | 0    | 2.85            |
|   |   | النسبة% | %85   | %15       | %0   |                 |
| 2 | عدم التقدير والتكريم الرسمي والشعبي عند تحقيق الفوز                               | التكرار | 28    | 11        | 1    | 2.68            |
|   |   | النسبة% | %70   | %27.5     | %2.5 |                 |
| 3 | الشعور بالإحباط لقلة إقبال الناشئين على ممارسة الكرة الطائرة                      | التكرار | 31    | 8         | 1    | 2.75            |
|   |   | النسبة% | %77.5 | %20       | %2.5 |                 |
| 4 | ضعف نواحي الإعداد النفسي للاعبي الكرة الطائرة                                     | التكرار | 25    | 14        | 1    | 2.60            |
|   |   | النسبة% | %62.5 | %35       | %2.5 |                 |
| 5 | الشعور بالإحباط لتدني مستوانا الفني مقارنة بالمستوى القاري والدولي في كرة الطائرة | التكرار | 24    | 15        | 1    | 2.58            |
|   |   | النسبة% | %60   | %37.5     | %2.5 |                 |
| 6 | عدم إقبال الجمهور على مشاهدة منافسات الكرة الطائرة من الضروف المحيطة بهم          | التكرار | 22    | 12        | 6    | 2.40            |
|   |   | النسبة% | %55   | %30       | %15  |                 |
| 7 | كثرة الإحاطات النفسية التي تواجه لاعبي الكرة الطائرة من الضروف المحيطة بهم        | التكرار | 40    | 0         | 0    | 3.00            |
|   |   | النسبة% | %100  | %0        | %0   |                 |
| 8 | عدم تحقيق الشهرة الكافية في رياضة الكرة الطائرة مقارنة مع بعض الرياضات الأخرى     | التكرار | 32    | 8         | 0    | 2.80            |
|   |   | النسبة% | %80   | %20       | %0   |                 |

الشكل رقم ( 3 )



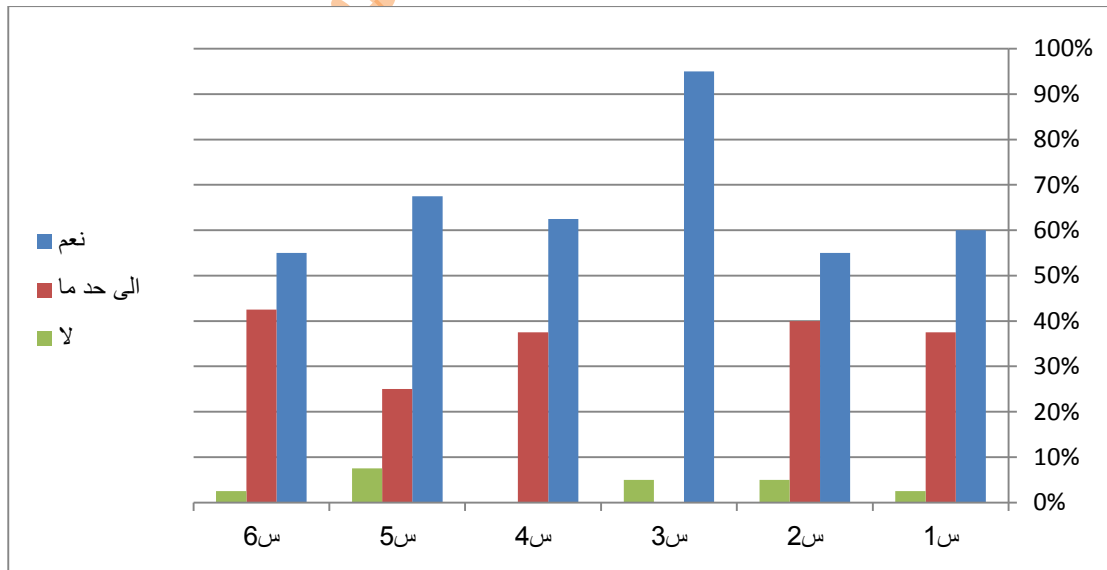
يتضح من الجدول رقم (3) و الشكل رقم (3) الذي احتوي علي النسب المئوية إجابات لاعبي كرة الطائرة بأن 85% من المستجوبين يرون إلقاء المسؤولية على عاتق اللاعبين الخسارة وتجاهلهم عند تحقيق الانتصار ونسبة 15% منهم يرون ذلك على حد ما ، بينما 0% لا يرون ذلك ولعل حصول الإجابة الثالثة علي أقل نسبة نقطة تحسب لصالح الذين يرون إلقاء المسؤولية على عاتق اللاعبين الخسارة وتجاهلهم عند تحقيق الانتصار ، ونجد أن 70% من المستجوبين يرون عدم التقدير والتكريم الرسمي والشعبي عند تحقيق الفوز و 27.5% يرون ذلك إلى حد ما أما نسبة 2.5% لا يرون ذلك ، وهذه النقطة تحسب لصالح المستجوبين الذين يرون عدم التقدير والتكريم الرسمي والشعبي عند تحقيق الفوز ، ونجد أن 77.5% لمن يرون الشعور بالإحباط لقلة إقبال الناشئين على ممارسة الكرة الطائرة ، و تمثل 20% يرون ذلك إلى حد ما ، ونجد 2.5% يرون غير ذلك ، وهذه النقطة تحسب أيضا لصالح الذين يرون الشعور بالإحباط لقلة إقبال الناشئين على ممارسة الكرة الطائرة ، ونجد أن 62.5% لمن يرون ضعف نواحي الإعداد النفسي للاعبي الكرة الطائرة ، و تمثل 35% يرون ذلك إلى حد ما ، ونجد 2.5% يرون غير ذلك ، وهذه النقطة تحسب أيضا لصالح الذين يرون ضعف نواحي الإعداد النفسي للاعبي الكرة الطائرة ، ونجد أن 60% لمن يرون الشعور بالإحباط لتدني مستوانا الفني مقارنة بالمستوى القاري والدوالي في كرة الطائرة ، و تمثل 37.5% يرون ذلك إلى حد ما ، ونجد 2.5% يرون غير ذلك ، وهذه النقطة تحسب أيضا لصالح الذين يرون الشعور بالإحباط لتدني مستوانا الفني مقارنة بالمستوى القاري والدوالي في كرة الطائرة ، ونجد أن 55% لمن يرون عدم إقبال الجمهور على مشاهدة منافسات الكرة الطائرة من الضروف المحيطة بهم ، و تمثل 30% يرون ذلك إلى حد ما ، ونجد 15% يرون غير ذلك ، وهذه النقطة تحسب أيضا لصالح الذين عدم إقبال الجمهور على مشاهدة منافسات الكرة الطائرة من الضروف المحيطة بهم ، ونجد أن 100% لمن يرون كثرة الإحاطات النفسية التي تواجه لاعبي الكرة الطائرة من الضروف المحيطة بهم ، و تمثل 0% يرون ذلك إلى حد ما ، ونجد 0% يرون غير ذلك ، وهذه النقطة تحسب أيضا لصالح الذين كثرة الإحاطات النفسية التي تواجه لاعبي الكرة الطائرة من الضروف المحيطة بهم ، ونجد أن 80% لمن يرون عدم تحقيق الشهرة الكافية في رياضة الكرة الطائرة مقارنة مع بعض الرياضات الأخرى ، و تمثل 0% يرون ذلك إلى حد ما ، ونجد 20% يرون غير ذلك ، وهذه النقطة تحسب أيضا لصالح الذين يرون عدم تحقيق الشهرة الكافية في رياضة الكرة الطائرة مقارنة مع بعض الرياضات الأخرى .

النسب المئوية لمجال الصعوبات الإدارية بإستمارات لإجابات للاعبي الكرة الطائرة :

جدول رقم ( 4 )

| م | فقرات الاستبيان   | المقياس | نعم   | إلى حد ما | لا    | المتوسط الحسابي |
|---|---|---------|-------|-----------|-------|-----------------|
| 1 | لا تهتم الإدارة بمتابعة المشكلات التي يتعرض لها لاعبي الكرة الطائرة                 | التكرار | 24    | 13        | 3     | 2.53            |
|   |   | النسبة% | 60%   | 32.5%     | 7.5%  |                 |
| 2 | عدم كفاءة الإداريين المرافقين لأندية الليبية لكرة الطائرة في مجال الإدارة الرياضية  | التكرار | 26    | 13        | 1     | 2.63            |
|   |   | النسبة% | 65%   | 32.5%     | 2.5%  |                 |
| 3 | عدم ثبات الهيئة الإدارية المشرفة على الأندية الليبية لكرة الطائرة لفترة زمنية طويلة | التكرار | 26    | 11        | 3     | 2.58            |
|   |   | النسبة% | 65%   | 27.5%     | 7.5%  |                 |
| 4 | عدم الاهتمام الإدارة بمرافقة فريق الكرة الطائرة بشكل دائم في مشاركاته               | التكرار | 25    | 14        | 1     | 2.60            |
|   |   | النسبة% | 62.5% | 35%       | 2.5%  |                 |
| 5 | عدم قدرة الكادر الإداري على توفير الظروف المناسبة للاعبي الأندية الليبية في التدريب | التكرار | 23    | 10        | 7     | 2.40            |
|   |   | النسبة% | 57.5% | 25%       | 17.5% |                 |
| 6 | عدم وضع النادي خطة تقويمية سنوية  | التكرار | 30    | 8         | 2     | 2.70            |
|   |   | النسبة% | 75%   | 20%       | 5%    |                 |

الشكل رقم ( 4 )

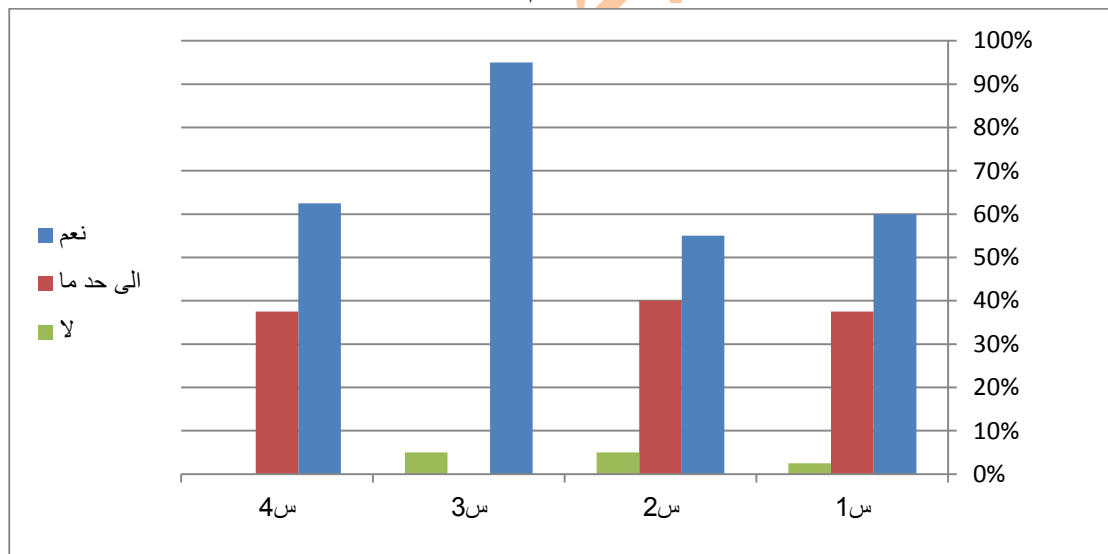


يتضح من الجدول رقم (4) و الشكل رقم (4) الذي احتوي علي النسب المئوية إجابات لاعبي كرة الطائرة بأن 60% من المستجوبين يرون لا تهتم الإدارة بمتابعة المشكلات التي يتعرض لها لاعبي الكرة الطائرة ونسبة 32.5% منهم يرون ذلك على حد ما ، بينما 7.5% لا يرون ذلك ولعل حصول الإجابة الثالثة على أقل نسبة نقطة تحسب لصالح الذين يرون لا تهتم الإدارة بمتابعة المشكلات التي يتعرض لها لاعبي الكرة الطائرة ، ونجد أن 65% من المستجوبين يرون عدم كفاءة الإداريين المرافقين لأندية الليبية لكرة الطائرة في مجال الإدارة الرياضية و32.5% يرون ذلك إلى حد ما أما نسبة 2.5% لا يرون ذلك، وهذه النقطة تحسب لصالح المستجوبين الذين يرون عدم كفاءة الإداريين المرافقين لأندية الليبية لكرة الطائرة في مجال الإدارة الرياضية ، ونجد أن 65% لمن يرون عدم ثبات الهيئة الإدارية المشرفة على الأندية الليبية لكرة الطائرة لفترة زمنية طويلة ، وتمثل 27.5% يرون ذلك إلى حد ما ، ونجد 7.5% يرون غير ذلك ، وهذه النقطة تحسب أيضا لصالح الذين يرون عدم ثبات الهيئة الإدارية المشرفة على الأندية الليبية لكرة الطائرة لفترة زمنية طويلة ، ونجد أن 62.5% لمن يرون عدم الاهتمام الإدارة بمرافقة فريق الكرة الطائرة بشكل دائم في مشاركاته ، وتمثل 35% يرون ذلك إلى حد ما ، ونجد 2.5% يرون غير ذلك ، وهذه النقطة تحسب أيضا لصالح الذين يرون عدم الاهتمام الإدارة بمرافقة فريق الكرة الطائرة بشكل دائم في مشاركاته ، ونجد أن 57.5% لمن عدم قدرة الكادر الإداري على توفير الظروف المناسبة للاعبي الأندية الليبية في التدريب ، وتمثل 25% يرون ذلك إلى حد ما ، ونجد 17.5% يرون غير ذلك ، وهذه النقطة تحسب أيضا لصالح الذين يرون عدم قدرة الكادر الإداري على توفير الظروف المناسبة للاعبي الأندية الليبية في التدريب ، ونجد أن 75% لمن يرون عدم وضع النادي خطة تقويمية سنوية ، وتمثل 20% يرون ذلك إلى حد ما ، ونجد 5% يرون غير ذلك ، وهذه النقطة تحسب أيضا لصالح الذين عدم وضع النادي خطة تقويمية سنوية .

النسب المئوية لمجال الصعوبات الاجتماعية بإستمارات لإجابات للاعبي الكرة الطائرة :  
جدول رقم ( 5 )

| م | فقرات الاستبيان   | المقياس | نعم   | إلى حد ما | لا   | المتوسط الحسابي |
|---|---|---------|-------|-----------|------|-----------------|
| 1 | ضعف العلاقات الاجتماعية بين اللاعبين ببعضهم البعض       | التكرار | 25    | 9         | 6    | 2.48            |
|   |   | النسبة% | %62.5 | %22.5     | %15  |                 |
| 2 | ضعف العلاقات الاجتماعية بين المدربين واللاعبين          | التكرار | 28    | 12        | 0    | 2.70            |
|   |   | النسبة% | %70   | %30       | %0   |                 |
| 3 | ضعف العلاقات الاجتماعية بين الأندية وأهالي اللاعبين     | التكرار | 25    | 12        | 3    | 2.55            |
|   |   | النسبة% | %62.5 | %30       | %7.5 |                 |
| 4 | لا تعتبر الكرة الطائرة من الرياضات التي لها شعبية كبيرة | التكرار | 27    | 13        | 0    | 2.68            |
|   |   | النسبة% | %67.5 | %32.5     | %0   |                 |

الشكل رقم ( 5 )



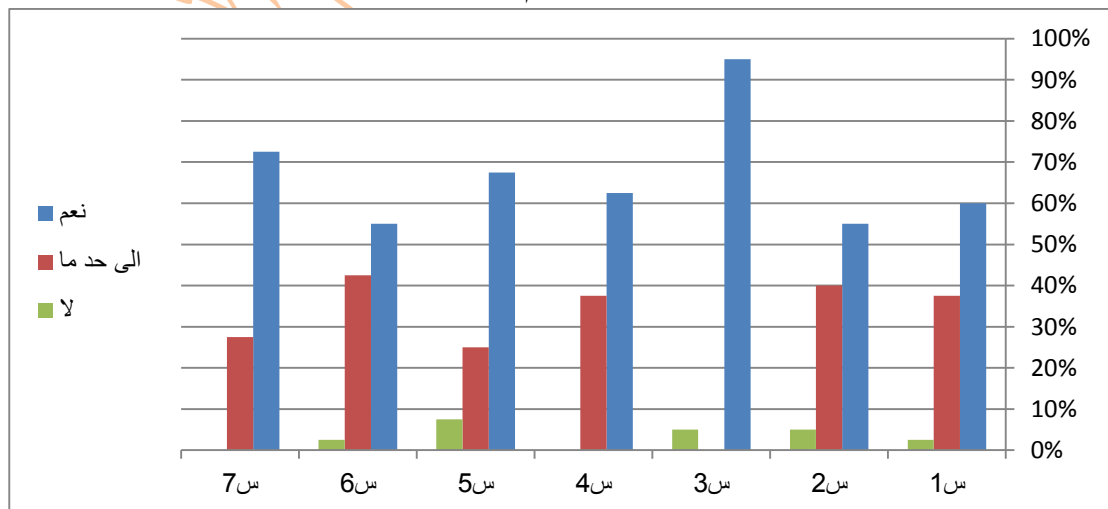
يتضح من الجدول رقم (5) و الشكل رقم (5) الذي احتوي علي النسب المئوية إجابات لاعبي كرة الطائرة بأن 62.5% من المستجوبين يرون ضعف العلاقات الاجتماعية بين اللاعبين ببعضهم البعض ونسبة 22.5% منهم يرون ذلك على حد ما ، بينما 15% لا يرون ذلك ولعل حصول الإجابة الثالثة علي أقل نسبة نقطة تحسب لصالح الذين يرون ضعف العلاقات الاجتماعية بين اللاعبين ببعضهم البعض ، ونجد أن

70% من المستجوبين يرون ضعف العلاقات الاجتماعية بين المدربين واللاعبين و30% يرون ذلك إلى حد ما أما نسبة 0% لا يرون ذلك، وهذه النقطة تحسب لصالح المستجوبين الذين يرون ضعف العلاقات الاجتماعية بين المدربين واللاعبين، ونجد أن 62.5% لمن يرون ضعف العلاقات الاجتماعية بين الأندية وأهالي اللاعبين، وتمثل 30% يرون ذلك إلى حد ما، ونجد 7.5% يرون غير ذلك، وهذه النقطة تحسب أيضا لصالح الذين يرون ضعف العلاقات الاجتماعية بين الأندية وأهالي اللاعبين، ونجد أن 67.5% لمن يرون لا تعتبر الكرة الطائرة من الرياضات التي لها شعبية كبيرة، وتمثل 32.5% يرون ذلك إلى حد ما، ونجد 0% يرون غير ذلك، وهذه النقطة تحسب أيضا لصالح الذين يرون لا تعتبر الكرة الطائرة من الرياضات التي لها شعبية كبيرة.

النسب المئوية لمجال الصعوبات المالية بإستمارات لإجابات للاعبي الكرة الطائرة  
جدول رقم ( 6 )

| م | فقرات الاستبيان   | المقياس | نعم   | إلى حد ما | لا    | المتوسط الحسابي |
|---|---|---------|-------|-----------|-------|-----------------|
| 1 | ضعف الميزانية المخصصة لفرق الكرة الطائرة في الأندية الليبية للإتفاق على نشاطات كل نادي                  | التكرار | 29    | 3         | 8     | 2.53            |
|   |   | النسبة% | %72.5 | %7.5      | %20   |                 |
| 2 | الميزانية المفردة لفرق الكرة الطائرة لا تتناسب مع حجم النشاطات التنافسية المطلوب تنفيذها لعمل الإنجازات | التكرار | 33    | 7         | 0     | 2.83            |
|   |   | النسبة% | %82.5 | %17.5     | %0    |                 |
| 3 | قلة الحوافز والمكافآت المادية للمدربين في حالة الإنجازات الرياضية                                       | التكرار | 34    | 8         | 0     | 2.85            |
|   |   | النسبة% | %85   | %15       | %0    |                 |
| 4 | تعقيد الإجراءات المالية عند المشاركة الخارجية أو البطولات الدولية                                       | التكرار | 24    | 9         | 7     | 2.43            |
|   |   | النسبة% | %60   | %22.5     | %17.5 |                 |
| 5 | عدم وضع الأندية نضام حوافز ومكافئات منظم وعادل للاعبين  | التكرار | 27    | 13        | 0     | 2.68            |
|   |   | النسبة% | %67.5 | %32.5     | %0    |                 |
| 6 | عدم قدرة الأندية الليبية على توفير الرسوم للمشاركة في البطولات  | التكرار | 25    | 12        | 3     | 2.55            |
|   |   | النسبة% | %62.5 | %30       | %7.5  |                 |
| 7 | قلة الدعم المالي المقدم من المؤسسات والقطاعات الأهلية للاعبين المنتخبين الوطنية                         | التكرار | 27    | 13        | 0     | 2.68            |
|   |   | النسبة% | %67.5 | %32.5     | %0    |                 |

الشكل رقم (6)





يتضح من الجدول رقم (6) و الشكل (6) الذي احتوي علي النسب المئوية إجابات لاعبي كرة الطائرة بأن 72.5% من المستجوبين يرون ضعف الميزانية المخصصة لفرق الكرة الطائرة في الأندية الليبية للإنفاق على نشاطات كل نادي ونسبة 7.5% منهم يرون ذلك على حد ما ، بينما 20% لا يرون ذلك ولعل حصول الإجابة الثالثة علي أقل نسبة نقطة تحسب لصالح الذين يرون ضعف الميزانية المخصصة لفرق الكرة الطائرة في الأندية الليبية للإنفاق على نشاطات كل نادي ، ونجد أن 82.5% من المستجوبين يرون الميزانية المفردة لفرق الكرة الطائرة لا تتناسب مع حجم النشاطات التنافسية المطلوب تنفيذها لعمل الإنجازات و17.5% يرون ذلك إلى حد ما أما نسبة 0% لا يرون ذلك، وهذه النقطة تحسب لصالح المستجوبين الذين يرون الميزانية المفردة لفرق الكرة الطائرة لا تتناسب مع حجم النشاطات التنافسية المطلوب تنفيذها لعمل الإنجازات ، ونجد أن 85% لمن يرون قلة الحوافز والمكافآت المادية للمدربين في حالة الإنجازات الرياضية. وتمثل 15% يرون ذلك إلى حد ما ، ونجد 0% يرون غير ذلك ، وهذه النقطة تحسب أيضا لصالح الذين يرون قلة الحوافز والمكافآت المادية للمدربين في حالة الإنجازات الرياضية ، ونجد أن 60% لمن يرون تعقيد الإجراءات المالية عند المشاركة الخارجية أو البطولات الدولية ، وتمثل 22.5% يرون ذلك إلى حد ما ، ونجد 17.5% يرون غير ذلك ، وهذه النقطة تحسب أيضا لصالح الذين يرون تعقيد الإجراءات المالية عند المشاركة الخارجية أو البطولات الدولية ، ونجد أن 67.5% لمن يرون عدم وضع الأندية نضام حوافز ومكافئات منظم وعادل للاعبين ، وتمثل 32.5% يرون ذلك إلى حد ما ، ونجد 0% يرون غير ذلك ، وهذه النقطة تحسب أيضا لصالح الذين يرون عدم وضع الأندية نضام حوافز ومكافئات منظم وعادل للاعبين ، ونجد أن 62.5% لمن يرون عدم قدرة الأندية الليبية على توفير الرسوم للمشاركة في البطولات ، وتمثل 30% يرون ذلك إلى حد ما ، ونجد 7.5% يرون غير ذلك ، وهذه النقطة تحسب أيضا لصالح الذين يرون عدم قدرة الأندية الليبية على توفير الرسوم للمشاركة في البطولات ، ونجد أن 67.5% لمن يرون قلة الدعم المالي المقدم من المؤسسات والقطاعات الأهلية للاعبين المنتخب الوطنية ، وتمثل 32.5% يرون ذلك إلى حد ما ، ونجد 0% يرون غير ذلك ، وهذه النقطة تحسب أيضا لصالح الذين يرون قلة الدعم المالي المقدم من المؤسسات والقطاعات الأهلية للاعبين المنتخب الوطنية

#### الاستنتاجات :

- في ضوء ما تم عرضه من نتائج في هذا النوع من البحث ومناقشتها استنتج الباحث ما يلي :
1. وجود صعوبات تواجه لاعبي الأندية الليبية للكرة الطائرة في جميع مجالات البحث حيث تراوحت متوسطات النسب المئوية للمجالات ما بين 72.4% - 59.0% .
  2. كان مجال الصعوبات المتعلقة بالناحية الفنية هو أكثر المجالات حدة من حيث الصعوبة بينما كان مجال الصعوبات النفسية هو اقل المجالات حدة من حيث الصعوبة .

#### التوصيات :

- وعلى ضوء ما أسفرت عنه النتائج في هذا البحث يوصي الباحث بما يلي :
1. ضرورة توفير المعسكرات التدريبية والمشاركة في البطولات الخارجية لضمان فرص الاحتكاك واكتساب الخبرات الفنية.

2. ضرورة المساهمة في توفير الصالات المغلقة في مختلف الأندية الليبية وتوفير الأدوات اللازمة لتلك اللعبة.
3. الطلب من اللجنة الاولمبية الليبية زيادة المخصصات المالية لدعم الأندية الليبية لكرة الطائرة للنهوض بمستوى يرقى إلى الطموح.
4. ضرورة التركيز على عقد دورات صفى وتأهيل لمدربي وإداري الأندية الليبية وبشكل دوري يفي بحاجات الأندية.
5. ضرورة التركيز على نشر مفاهيم اللعبة بين أوساط الشعب الليبي للحصول على تشجيع جماهيري عن طريق وسائل الإعلام المرئية والمسموعة والمقروءة.

## المراجع العربية :

- 1- أبو العلا عبد الفتاح وإبراهيم : فسيولوجيا التدريب الرياضي في كرة القدم ، الفكر العربي ، القاهرة ، 1994م .  
شعلان
- 2- ألين وديع : الكرة الطائرة ، دليل المعلم والدرب واللاعب ، الجزء الأول ، منشأة المعارف الإسكندرية ، 2011م .
- 3- \_\_\_\_\_ : أسس تدريب الكرة الطائرة للناشئين ، منشأة المعارف ، الإسكندرية ، 2004 م .
- 4- \_\_\_\_\_ : دراسة برنامج مقترح في الكرة الطائرة لطالبات كلية التربية الرياضية ، رسالة ماجستير غير منشورة ، الإسكندرية ، 1985م .
- 5- أمين الخولي : مناهج التربية البدنية المعاصرة ، دار الفكر العربي ، القاهرة ، 2005م
- 6- حسن الخالدي : المعوقات التي تواجه المنتخبات الوطنية لكرة القدم في الأردن والحلول المقترحة لها في رسالة ماجستير غير منشورة ، كلية التربية الرياضية ، الجامعة الأردنية ، عمان 1997م .
- 7- حمدي عبد المنعم : الأسس العلمية للكرة الطائرة ، طرق القياس والتقييم ( مهاري - معرفي - تحليلي ) 1975م .
- 8- زكي حسن : الكرة الطائرة إستراتيجية تدريبات الدفاع والهجوم ، دار المعارف ، الإسكندرية ، 1998م .
- 9- زكي مصطفى : الكرة الطائرة الحديثة ، تعليم وتدريب وتاريخ ، دار الفكر العربي ، ط2، القاهرة ، مصر 2009م .
- 10- زينب فهمي : الكرة الطائرة ، الجزء الأول ، دار المعارف ، الإسكندرية ، 1997م .
- 11- سيف الأنعمي : الصعوبات التي تواجه البطولات العربية للألعاب الجماعية رسالة ماجستير غير منشورة ، كلية التربية الرياضية ، جامعة الأردن ، 2002 م .
- 12- عبد الحميد غريب : معوقات رياضة الجميزار للبنين في جمهورية مصر العربية ، رسالة ماجستير غير منشورة ، كلية التربية الرياضية ، جامعة حلوان ، 1982 م .

## قائمة المحتويات

| رقم الصفحة | عنوان البحث  | اسم الباحث   | ت  |
|------------|--|--|----|
| 18 - 1     | دراسة تحليلية لأنواع الإصابات الرياضية الأكثر شيوعاً لدى لاعبي ولاعبات الجودو العرب                | جلال محمد عبد الفتاح<br>أنور عبد العظيم هنيدي<br>نبيل صالح دراويل        | 1  |
| 51 - 19    | مستوى تقدير الذات لدى طلبة كلية التربية البدنية وعلوم الرياضة                                      | . فتح الله لأمين عبد العزيز<br>. عبد الودود احمد خطاب<br>. أمجد علي فليح | 2  |
| 66 - 52    | الكفايات التدريسية لدي معلمي ومعلمات التربية البدنية بمدينة بنغازي                                 | يحي محمود ملموم<br>. ايمان فرج بشير<br>عطية صالح عبد الرسول              | 3  |
| 82 - 67    | بعض مشكلات التدريب الميداني التي طلاب كلية التربية البدنية وعلوم الرياضة الخمس                     | أحمد علي إبراهيم<br>إبراهيم أبو زيد الدويبي<br>أنور عبد العظيم هنيدي     | 4  |
| 92 - 83    | نسبة مساهمة القدرات الحركية والروح الرياضية في دقة أداء المهارات الدفاعية لدى لاعبات الكرة الطائرة | . ميلود عمار النفر<br>. مصطفى محمد العويمري                              | 5  |
| 110 - 93   | الذات المهارية وعلاقتها بالسلوك العدواني للاعبين الدرجة الممتازة بكرة القدم                        | عباس مهدي صالح<br>د. ميلود عمار النفر<br>م.م. محسن محمد حسن              | 6  |
| 131 - 111  | الاغتراب عن الذات وعلاقته بمركز الضبط لدى طلبة الثانوية العامة بمدينة الخمس                        | فتحية إمحمد علي أحليبي   | 7  |
| 159 - 132  | برنامج مقترح للتمرينات العلاجية وأثرها في إعادة تأهيل مفصل الكاحل بعد إصابته بالالتواء             | هشام رجب عباد  | 8  |
| 170 - 160  | برنامج رياضي ترويجي لطلاب كلية التربية الرياضية جامعة المرقب للعام الدراسي 2019-2020               | ميلود عمار محمد<br>عبد القادر الشاذلي الكراتي                            | 9  |
| 186 - 171  | تأثير برنامج للألعاب الصغيرة في تطوير أهم القدرات البدنية والحركية لتلاميذ بعمر (8-9) سنوات        | محمد عبدالعزيز سلامة   | 10 |
| 195 - 187  | "دور مصر في دعم الثورة الجزائرية 1956-1962" العجليات نحو ممارسة الأنشطة الرياضية في وقت الفراغ     | عادل الزوام سالم عبيد<br>. محمود عبد المجيد مجبر                         | 11 |

|           |   |  |    |
|-----------|---|--|----|
| 196 – 211 | تأثير استخدام التدريب المتقاطع في تطوير الكفاية البدنية الخاصة بالسباحة عند النبض | تجديدة ابوسيف<br>ليلى العارف   | 12 |
| 212 - 225 | أثر اللغة العربية في لهجات شرق إفريقيا وتأثيرها بها اللغة الحبشية إنموذجا         | عبد السلام عبد الحميد<br>أبو القاسم                                    | 13 |
| 226 - 245 | الصعوبات التي تواجه لاعبي الكرة الطائرة في الأندية الليبية                        | خالد الهادي الكموشي<br>فتحي رجب همل                                    | 14 |
| 246 - 261 | الميل نحو أنشطة درس التربية البدنية لدى تلاميذ وتلميذات الصف الثامن (الخمس)       | ميلود عمار النفر<br>أحمد علي محمد بن إبراهيم<br>محمد عبد الحفيظ النجار | 15 |
| 262 - 273 | الزخرفة الإسلامية ومكانتها في التربية الفنية والتذوق الفني                        | حسين ميلاد ابوشعالة  | 16 |