

## جامعة المرقب

### المجلة العلمية

مجلة علمية محكمة تحت مسمى (مجلة علوم التربية الرياضية والعلوم  
الأخرى)

منشورات كلية التربية البدنية - جامعة المرقب

الموقع الإلكتروني

[HTTP://SSJ.ELMERGIB.EDU.LY](http://ssj.elmergib.edu.ly)

العدد السابع

(يونيو) 2021 م

## هيئة التحرير

م دكتور / ميلود عمار النفر عميد الكلية رئيس التحرير

## اللجنة العلمية المحلية

الوظيفة	الاسم	الجامعة	م
رئيساً	د. مفتاح محمد ابوجناح	المرقب	1
عضوا	د. خالد محمد الكموشي	المرقب	2
عضوا	د. عبد الحكيم سالم تنتوش	الجبل الغربي	3
عضوا	د. زياد سويدان	الزاوية	4
عضوا	د. عمران جمعة تنتوش	المرقب	5
عضوا	أ. هشام رجب عباد	المرقب	6
عضوا	أ. محمد علي زائد	المرقب	7

## اللجنة العلمية الدولية

عضوا	د. جمال بكباي	الجزائر	1
عضوا	د. سامية شينار	باتنة1/ الجزائر	2
عضوا	د. سامية ابريغم	العربي بن مهدي ام البواقي / الجزائر	3
عضوا	د. يزيد شويعل	الدكتور يحي فارس المدية / الجزائر	4
عضوا	د. رضوان بلخيري	العربي التبسي تبسة / الجزائر	5
عضوا	د. مسعودي ظاهر	زيان عاشور جلفة / الجزائر	6
عضوا	د. عبد السلام مقبل الريبي	اليمن	7

## اللجنة الاستشارية

الوظيفة	الاسم	الجامعة	م
رئيساً	د. سعيد سليمان معيوف	طرابلس	1
عضوا	د. سليمان الصادق الامين	المرقب	2
عضوا	د. صبري عمران	الزقازيق / مصر	3
عضوا	د. فتحي البشيني	روسيا	4
عضوا	د. محمد جابر	المرقب	5

## ملاحظة

كافة البحوث تعبر عن وجهة نظر أصحابها، ولا تعبر بالضرورة عن رأي المجلة أو الكلية

جميع الحقوق محفوظة

2021م

## التعليمات الخاصة بنظم النشر مجلة التربية الرياضية والعلوم الأخرى

### طبيعة المواد المنشورة

تهدف المجلة إلى إتاحة الفرصة لكافة المتخصصين لنشر إنتاجهم العلمي في مجال علوم الرياضة والتربية البدنية والعلوم الأخرى، الذي تتوفر فيه الأصالة والجدية والمنهجية العلمية.

وتقوم المجلة بنشر المواد التي لم يسبق نشرها باللغة العربية أو الإنجليزية وتقبل

### المواد في الفئات التالية:

- البحوث الأصيلة.
- المراجعات العلمية.
- تقارير البحوث.
- المراسلات العلمية القصيرة.
- تقارير المؤتمرات والندوات.

### اللائحة التنظيمية:

- 1- أن تكون الدراسات أصلية ولم يسبق نشرها أو قبولها للنشر.
- 2- تصدر كلية التربية البدنية جامعة المرقب مجلة علمية تسمى (مجلة التربية الرياضية – والعلوم الأخرى).
- 3- تصدر المجلة بصفة دورية كل-6 أشهر من كل عام.

### أهداف المجلة:

- 1- المشاركة في تشجيع حركة البحث العلمي.
- 2- تحقيق إضافة جديدة على الساحة العلمية في المجالات الرياضية.
- 3- نشر وتعزيز الدراسات والأبحاث العلمية الرياضية.

**سياسة النشر:**

- 1- تختص المجلة بنشر الأبحاث والمقالات العلمية في المجالات الرياضية والتربية البدنية والعلاج الطبيعي والتأهيل الرياضي والأبحاث التربوية والعلوم الأخرى المرتبطة بها.
- 2- يسمح بالاشتراك في المجلة بالأبحاث أو المقالات التي يجربها أو يشترك فيها أعضاء هيئة التدريس أو الباحثين في الجامعة والمعاهد العلمية ومراكز وهيئات البحث العلمي في ليبيا وخارجها.
- 3- تنشر الأبحاث في المجلة وفق الأسبقية دورها بعد تحكيمها وإعدادها في شكلها النهائي وفق شروط النشر والقواعد التي تقررها المجلة.
- 4- جميع الأبحاث المقدمة للنشر لا ترد لأصحابها سواء نشرت أو لم تنشر وإذا تمت الموافقة على نشرها فإن لهيئة التحرير الحق في نشرها في الوقت الذي تراه مناسباً.
- 5- يخضع ترتيب الموضوعات في المجلة لاعتبارات فنية.

**شروط ومعايير النشر:**

- 1- تكون الدراسات أصلية ولم يسبق نشرها أو قبولها للنشر.
- 2- يقدم الباحث أصل + نسخة على CD + ثلاثة نسخ مطبوعة وعلى وجه واحد فقط وعلى ورق كواوتر مقياس 4A مع ضرورة ترك الصفحات بدون ترقيم.
- 3- تتضمن الصفحة الأولى عنوان البحث، اسم الباحث أو الباحثين ووظائفهم.
- 4- يجب ألا يزيد عدد الصفحات عن 20 صفحة وفي حالة الزيادة عن 20 صفحة يتم دفع مبلغ خمسة دنانير عن كل صفحة.
- 5- يمنح الباحث أو الباحثين نسخة من المجلة مجاناً وفي حالة رغبة الباحث في الحصول على نسخة إضافية يسدد مبلغ خمس وعشرون دينار عن النسخة الواحدة.

**إجراءات التحكيم:**

- 1- تلتزم لجنة المجلة بإشعار الباحث بوصول بحثه وإحالتة إلى هيئة التحرير.
- 2- تتم مراجعة البحوث المقدمة بصورة مبدئية من هيئة التحرير لتقرير مدى صلاحيتها وتمشيها مع سياسة المجلة ويمكن تبعاً لذلك استبعاد بعض البحوث وعدم إرسالها للتحكيم مع ضرورة إبلاغ صاحب البحث بذلك.

- 3- يحال البحث للتقييم من قبل ثلاثة من الأساتذة المحكمين أعضاء اللجنة العلمية الدائمة للتربية البدنية في ليبيا.
- 4- تحال البحوث المقدمة للنشر إلى المحكمين في آن واحد وترفق مع البحث استمارة التحكيم ليقيم كل محكم بملء هذه الاستمارة خلال فترة محددة.
- 5- تعتمد قرارات المحكمين بالأغلبية من حيث القبول أو الرفض من قبل هيئة التحرير.
- 6- تقوم لجنة المجلة بإبلاغ أصحاب البحوث بإجازة بحثهم، ولهيئة التحرير أن تطلب إجراء تعديلات شكلية أو موضوعية بناءً على توصية المحكمين قبل إجازة البحث للنشر.
- 7- تلتزم المجلة بالسرية التامة بالنسبة لعملية التحكيم وأسماء المحكمين.

### قواعد عامة:

- تقبل البحوث من خارج ليبيا.
- تسديد الرسوم تحدد من قبل هيئة التحرير أو مجلس الكلية أو مجلس الجامعة.

### شروط كتابة البحوث:

- 1- تكتب البحوث المقدمة للمجلة على ورق حجم 4A .
- 2- بالنسبة للهوامش تراعى الشروط التالية:
  - من أعلى 3.5 سم ومن باقي الجوانب 3 سم.
  - خط العنوان الرئيسي للبحث SakkalMajalla حجم 20 Bold .
  - خط الكتابة العربي SakkalMajalla حجم 14 عادي وتأخذ أسماء الباحثين

### والعلماء.. Bold

- خط الكتابة الأجنبي Times New Roman حجم 12 Bold .
- خط العناوين Simplified Arabic حجم 16 Bold والعناوين الصغيرة 14 Bold .
- خط العناوين الأجنبي Times New Roman حجم 16 Bold .
- 3- بالنسبة للجداول تكون مفتوحة من الجانبين ومسطرة تحديداً مفرداً أما بداية ونهاية الجدول فيكون التحديد مزدوجاً.

## كلمة العدد

الحمد لله رب العالمين وأصلي وأسلم على خير الخلق أجمعين محمداً النبي الأمين وعلى آله وصحبه أجمعين..... وبعد.

إنه ليسعدني نيابة عن مجلس الكلية أن أقدم العدد السابع (يونيو 2021م) من المجلد الأول العدد السابع من مجلة التربية الرياضية والعلوم الأخرى الصادرة من كلية التربية البدنية - جامعة المرقب في صورتها الجديدة لتسهم بجهد وافر في النشر العلمي في مختلف أنشطة التربية الرياضية والبدنية والصحية والفنية والترويحية وبعض العلوم الأخرى المرتبطة باعتبارها رائدة المجالات العلمية المتخصصة على مستوى كليات التربية البدنية وعلوم الرياضة بدولة الليبية إيماناً برسالة الجامعة في هذا الصدد مراعية اتسام محتوى المجلة بالتجريب والتطوير والتطبيق في ظل أهداف الجامعات الإقليمية الأمر الذي أصبح ضرورة ملحة في عالم سريع التغيير بابتكارية التكنولوجيا والتقدم العلمي المذهل، حيث حقق العلم وثبة كبيرة في كل المجالات وكان للتربية البدنية نصيباً من هذا التقدم حيث لعب طموح علماؤها دوراً أساسياً في الاعتماد على علوم حديثة ليكون منها المنطلق للتقدم.

وقد آلت كلية التربية البدنية بالجامعة على تطوير هذه المجلة حتى تصل إلى المستوى اللائق بالجهد الذي تبذله للنهوض بها بين الجامعات الليبية والعربية والعالمية.

ولا يسعنا إلا أن نتقدم بالشكر لجميع من أسهموا في ظهور المجلة سواء بالنقد البناء أو تقديم المقالات والبحوث والتراجم العلمية ونتوجه إليهم جميعاً لطلب المزيد من التعاون حتى نصل بهذه المجلة إلى المستوى العلمي والفني المتكامل في مجالات أنشطة التربية الرياضية والصحية والتربوية.

عميد الكلية

ورئيس هيئة التحرير

د: ميلود عمار النفر



## واقع الرياضة المدرسية لبعض مدارس مدينة الخمس

(\*) فتحي رجب همل

المقدمة ومشكلة البحث :

تعتبر الرياضة المدرسية هي البنية الأساسية للحركة الرياضية التي يجب ان نوليها الاهتمام الأكبر لنضمن لحركتنا الرياضية التطور والانتشار ، وانسجاماً مع الرؤى والغايات الهادفة إلى الرفع من مستوى المجال الرياضي، وانسجاماً مع حاجات العصر الذي نعيش فيه وما له من آثار إيجابية ، ويهدف تفعيل آليات العمل وتطويره في مجال الأنشطة الرياضية المدرسية التي تعتبر من جملة الوسائل الفعالة لتكوين وتربية الناشئين ، كونها تتيح للتلاميذ فرصة اللقاء والتواصل والاندماج وتبادل الخبرات وتعلم العادات الصحية وترسيخها لتحقيق توازن نفسي ووجداني لتجنيبهم أفة الانحراف مما يعود بالنفع على أنفسهم وعلى مجتمعاتهم ، خاصة وأن من المتعارف عليه أن التلاميذ هم أوسع قاعدة رياضية في الهرم الرياضي. (14) (15)

ويشير محسن محمد (1997) إلى إن التربية الرياضية كمادة تخضع للعملية التعليمية تتأثر بعوامل متعددة من أهمها المنهج، المدرس، التلميذ، والإمكانات، ولذا يجب أن يعد منهج التربية البدنية بحيث يتناسب مع خصائص التلميذ في كل مرحلة دراسية كما يجب إعداد معلم التربية البدنية إعداداً مهنيّاً جيداً بما يتناسب مع ما يقوم به من واجبات وما يتحمله من مسؤوليات داخل وخارج المدرسة ويبي ذلك الإمكانات من ملاعب وأدوات وأجهزة ووسائل تعليمية. ( 8:16 )

ويذكر حاتم عبد القادر و مصطفى احمد (2016) ان الرياضة المدرسية المحرك الأساسي لمعرفة مدى التقدم في الميدان الرياضي ولعلها من أهم الدعائم للحركة الرياضية و الرياضة المدرسية تتجه أساسا نحو تلاميذ المدارس ، حيث تعمل على وضع الخطوات الأولى للطفل على الطريق الذي يمكنه من أن يصبح رياضيا في المستقبل بارزا قد يساهم في بناء المنتخبات المدرسية الوطنية وتمثيل بلاده في المحافل الدولية والقارية. (4:15)

ويري مصطفى السايح محمد (2001)م أن تطبيق منهج التربية الرياضية يستلزم إعداد البيئة المدرسية والبيئة الخارجية المساعدة بكافة امكاناتها قبل إقرار العمل بالمنهج في مؤسسات التعليم، وذلك لتوفير فرص ايجابية وفعالة لنجاحه. كما أن تنفيذ المنهج يحتاج إلى عملية تقويم مصاحبة ومستمرة بالإضافة إلى مرحلة التقويم النهائي التي تجرى لمعرفة مدى ما تحقق من أهداف مرسومة في الخطة وما المعوقات التي واجهت تطبيق منهج التربية الرياضية. (9 : 4)

والرياضة المدرسية هي العمود الفقري في تثقيف الأطفال والشباب وتربيتهم من خلال الأنشطة البدنية والمعرفة الحركية والتفافية ليتحملوا مسؤوليتهم نحو أنفسهم وأجسامهم وحياتهم الشخصية لينشئوا مواطنين صالحين ينفعون أنفسهم ويخدمون أوطانهم . وتعمل علي تشجيع النشاط الحر المنظم واستثمار وقت الفراغ واكتساب المهارات الرياضية من اجل التنافس الشريف (3 : 15)

وتتمثل أهمية الرياضة المدرسية في أنها القواعد الأساسية للتثقيف الرياضي بمفهومه الشامل لكافة أفراد المجتمع في المراحل التعليمية المختلفة ، ومن ثم فإنها تعد بمثابة أنظمة تفرغ عريضة القاعدة لممارسة

الرياضة بمختلف أنواعها وتوجهاتها ، الأمر الذي يسمح بتوسيع قاعدة المشاركة الجماهيرية للرياضة في المجتمع سواء على مستوى الترويج والصحة أو على مستوى المنافسة العالية. (2 : 4)

وتلعب الرياضة المدرسية بأنشطتها المختلفة دوراً هاماً ومؤثراً في الارتقاء بالقدرات المتعددة للتلاميذ ، وذلك لكونها نشاطاً تربوياً هادفاً وموجهاً ويمارس تحت قيادة مؤهلة لهذا العمل التربوي ، الأمر الذي يزيد من مسئوليات الرياضة المدرسية باعتبارها جزءاً من العملية التعليمية ، حيث أن سياسة التعليم تهدف إلى إعداد التلاميذ بدنياً وعقلياً وخلقياً واجتماعياً ، وتعد المدرسة أحد المؤسسات التربوية التي تبيئ الفرصة أمام التلاميذ لاكتشاف الخبرات المتعددة من خلال الأهداف التربوية التي تعمل في ضوئها والتي تستمد فلسفتها من المجتمع. (1 : 49)

**ويري ديغول ألان (Dijol Alain 1994م)** إن على القائمين بالعملية التعليمية أن يسعون دائماً إلى معرفة ما حققته المدرسة من أهداف ، وما لم يتحقق ، ومعرفة المعوقات التي حالت دون تحقيقها ، كما أن المعلم يهيم التعرف على المشكلات التي نشأت خلال تطبيق المناهج التربوية سواء بالنسبة للمدرسة كنظام أو للصفوف الدراسية أو حتى للصفوف الدراسية التي يعمل بها ثم تأتي الأهمية الأكبر بالنسبة للتلميذ محور الأهداف التربوية الموضوعية ، ومعرفة أوجه النقص أو القصور في مجموعة الإجراءات التي تعوق تحقيق الأهداف. (11 : 16)

وقد برزت مشكلة البحث في محاولة الوقوف على واقع الرياضة المدرسية من حيث (درس التربية البدنية، الأنشطة، الإمكانيات) بالإضافة إلى مشكلات ومعوقات الرياضة المدرسية.

**هدف الدراسة:-**

1- التعرف على واقع الرياضة المدرسية لبعض مدارس مدينة الخمس.

2 - التعرف على أهم مشكلات ومعوقات الرياضة المدرسية.

**تساؤلات البحث:**

١- ما هو واقع الرياضة المدرسية لبعض مدارس مدينة الخمس؟

٢- ما هي أهم مشكلات ومعوقات الرياضة المدرسية لبعض مدارس مدينة الخمس؟

**مصطلحات البحث:**

**الرياضة المدرسية**

"هي النشاط الرياضي الذي يتم داخل المدرسة متمثلاً في درس التربية البدنية والنشاط الداخلي، وخارج المدرسة متمثلاً في النشاط الخارجي بهدف تنمية اللياقة البدنية والمهارات الحركية للتلاميذ". (13 : 129)

### **الدراسات السابقة:**

- دراسة حازم النهار (5) (1997 م) بعنوان أهمية مادة التربية الرياضية لمستقبل الطلاب من وجهة نظر آبائهم.

**هدف الدراسة :** معرفة أهمية مادة التربية الرياضية لمستقبل الطلاب من وجهة نظر آبائهم ، وكذلك إلى موقع هذه المادة بين باقي المواد الدراسية الأخرى ومقارنة ذلك بوجهة نظر الطلاب ، وأعد الباحث استبانة تتضمن (10) مواد دراسية هي اللغة العربية ، التربية



الرياضية، الدين ، الأحياء ، التاريخ ، الجغرافيا ، اللغة الإنجليزية ، التربية الفنية ، العلوم ، والرياضيات. عينة الدراسة: ضمت علي (264) من أولياء أمور طلاب الثانوية العامة

أهم النتائج : ترتيب المواد الدراسية حسب أهميتها لمستقبل الطالب من وجهة نظر الآباء كما يلي : اللغة العربية 4.14% ، الدين 14% ، التاريخ 10.9% ، اللغة الإنجليزية 5.10% ، الرياضيات 9.9% ، الجغرافيا 3.9% الأحياء 9.2% ، التربية الفنية 5.7% ، العلوم 4.5% ، وأخيراً التربية الرياضية 8.6% وبالنسبة للطلاب جاءت التربية الرياضية أيضاً في المركز الأخير بنسبة 5.6% .

- دراسة غانم على سكران (7) (2007م) بعنوان دراسة تحليلية لواقع الرياضة المدرسية بدولة الكويت . هدف الدراسة : التعرف على واقع الرياضة المدرسية بدولة الكويت من خلال التعرف على الأهداف والمنهج والإمكانات المادية والبشرية والإدارة المدرسية وأوجه النشاط والتقييم .

المنهج المستخدم : المنهج الوصفي ،

عينة الدراسة : ضمت على 93 معلم وموجه تربية رياضية، وعدد 126 طالب .

أهم النتائج : يتفق كل من الطلاب الممارسين ومعلمي التربية البدنية أن ممارسة النشاط الرياضي تحقق عائد صحي قوى للممارسين وتنمي اللياقة البدنية ، واتفق المعلمين والموجهين على أن من يقوم بالتخطيط للمناهج أعضاء ممثلين لهيئات التدريس بالكليات ومعلمي وموجهي التربية الرياضية ومجالس الآباء ، كما أن الملاعب والأدوات والأجهزة غير مناسبة لتحقيق أهداف النشاط الرياضي المدرسي ، ولا تؤمن الإدارة المدرسية بأهمية التربية البدنية ، وعدم وجود بطاقة تقييمية لكل تلميذ للتعرف على مقدرا التقدم الذي أحرزه في المجال البدني والمهاري.

- دراسة موسى محمد عباس (10) (2008م) بعنوان دراسة تقييمية لواقع الرياضة المدرسية في ظل التوجهات الحديثة للتطوير بدولة الإمارات العربية المتحدة .

هدف الدراسة : تقييم واقع الرياضة المدرسية بدولة الإمارات العربية المتحدة من خلال التعرف على الأهداف والمنهج والمعلم والمتعلم والإمكانات والإدارة المدرسية والتقييم .

المنهج المستخدم : المنهج الوصفي .

عينة البحث : ضمت على 56 معلم وموجه تربية رياضية ، وعدد 69 تلميذ .

أهم النتائج : أن التطوير في برامج الرياضة المدرسية يساعد التلاميذ على التجديد والابتكار ويزيد من قدراتهم الإبداعية ومدركتهم العقلية ، والأهداف المعرفية بحاجة الى مزيد من التطوير عن مقارنتها الأهداف النفس الحركية ، والبيئة المدرسية لا تساعد الرياضة المدرسية على تحقيق طموحاتها في خدمة المجتمع الإماراتي ، كما أن الدعم المادي في مجال الرياضة المدرسية ضعيف ولا يرقى الى المستوى المقبول رغم الدخل المرتفع للفرد بدولة الإمارات.

- دراسة مورجان وهانسين Morgan & Hans (12) عام 2007م دراسة عنونها توصيات لتحسين

التربية البدنية بالمدارس الابتدائية من منظور مدرسين الفصول ، وقد هدفت تلك الدراسة الى التعرف على كفاءة برامج التربية البدنية في المدارس الابتدائية من منظور الصعوبات التي تظهر من خلال خبرة مدرسي الفصول عند القيام بعملية التدريس ، وقد استخدم الباحثان المنهج الوصفي ، وإشتملت عينة البحث على 189 مدرس من مدينة نيو ساو ويلز بإستراليا ، وإستخدم الباحثان إستمارة الاستبيان كوسيلة لجمع البيانات ، وكانت أهم النتائج عدم كفاءة المدرسين داخل برامج التربية البدنية في القيام بالتخطيط ، والتنفيذ

للمناهج، وتوقع النتائج، كتابة التقارير، والتقييم، وتحسن التربية البدنية ذات علاقة وثيقة بمستوى المدرسة، والإبتكار البسيط، والاحتياجات لمهنة التعليم الخاصة.

### إجراءات البحث:-

1. منهج الدراسة:  
انطلاقاً من طبيعة الدراسة وأهدافها والتساؤلات التي تسعى إليها، استخدم الدارس المنهج الوصفي المسحي نظراً لملائمة لأهداف الدراسة الحالية.
2. مجتمع الدراسة:  
أشتمل مجتمع الدراسة على معلمي التربية البدنية لمدارس التعليم الإعدادي و الثانوي بمدينة الخمس.
3. العينة الدراسة:  
قام الباحث بإختيار عينة البحث من معلمي التربية البدنية بمدينة الخمس، وعددهم (65) معلم ومعلمة تربية بدنية وتم اختيارهم بالطريقة العشوائية من الذين استجابوا لأداة الدراسة
4. المجال المكاني:  
تم إجراء هذه الدراسة في مدينة الخمس- ليبيا واشتملت علي بعض مدارس التعليم الإعدادي و الثانوي فيها.
5. المجال الزمني:  
تم تطبيق إجراءات هذه الدراسة خلال العام 2018 - 2019.
6. أداة البحث:  
وتم الاستعانة بأستبانة لغرض التعرف على واقع الرياضة المدرسية من وجهة نظر معلمي التربية البدنية لبعض مدارس مدينة الخمس، بحيث تتكون هذه من قسمين على النحو الآتي:  
القسم الأول:- تضمن على المعلومات الديموغرافية والتي تتكون من ثلاث فقرات.  
القسم الثاني:- يشتمل على قياس وتقييم واقع الرياضة المدرسية من وجهة نظر معلمي التربية البدنية لبعض مدارس مدينة الخمس، تم إعدادها وصياغتها على صورة مقياس ليكرت الثلاثي وقد تضمنت على (49) عبارة، ضمت المحاور التالية:  
المحور الأول: واقع الرياضة المدرسية – درس التربية البدنية والذي تضمن على (8) عبارات.  
المحور الثاني: واقع الرياضة المدرسية – الأنشطة، تضمن على (10) عبارات.  
المحور الثالث: واقع الرياضة المدرسية – الإمكانيات، تضمن على (9) عبارات.  
المحور الرابع: واقع الرياضة المدرسية – محتوى النشاط، تضمن على (4) عبارات.  
المحور الخامس: واقع الرياضة المدرسية – التخطيط، تضمن على (3) عبارات.  
المحور السادس: مشكلات ومعوقات الرياضة المدرسية، تضمن على (15) عبارة.  
وللخروج بنتائج علمية دقيقة قام الدارسان باستخدام مقياس ليكرت الثلاثي الأبعاد للإجابة عن الفقرات وهي:

## الجدول رقم (1)

نتائج اختبار ألفا للصدق والثبات للأسئلة و واقع الرياضة المدرسية من وجهة نظر معلمي التربية البدنية  
لبعض مدارس مدينة الخمس

ت	السؤال	متوسط درجات المقياس	تباين المقياس	مؤشر الصدق	مؤشر الثبات
1	واقع الرياضة المدرسية - درس التربية البدنية	20.840	2.659	0.364	0.747
2	واقع الرياضة المدرسية - الأنشطة	20.644	2.879	0.522	0.706
3	واقع الرياضة المدرسية - الإمكانيات	20.729	2.735	0.595	0.704
4	واقع الرياضة المدرسية - محتوى النشاط	20.605	2.485	0.561	0.723
5	واقع الرياضة المدرسية - التخطيط	20.893	1.986	0.325	0.672
6	مشكلات ومعوقات الرياضة المدرسية	20.627	2.896	0.355	0.748
	قيمة اختبار ألفا العام				0.772

## جدول رقم (2)

متوسط إجابة المبحوثين بأبعاد واقع الرياضة المدرسية من وجهة نظر معلمي التربية البدنية لبعض  
مدارس مدينة الخمس

المتوسط المرجح	النسبة المئوية	الرأي السائد
من 1.00 إلى 1.66	33.00% - 55.33%	لا تُسهم
من 1.66 إلى 2.32	55.33% - 77.33%	تُسهم بدرجة محدودة
من 2.32 إلى 3.00	77.33% - 100%	تُسهم بدرجة كبيرة

## العرض والتحليل الإحصائي للبيانات

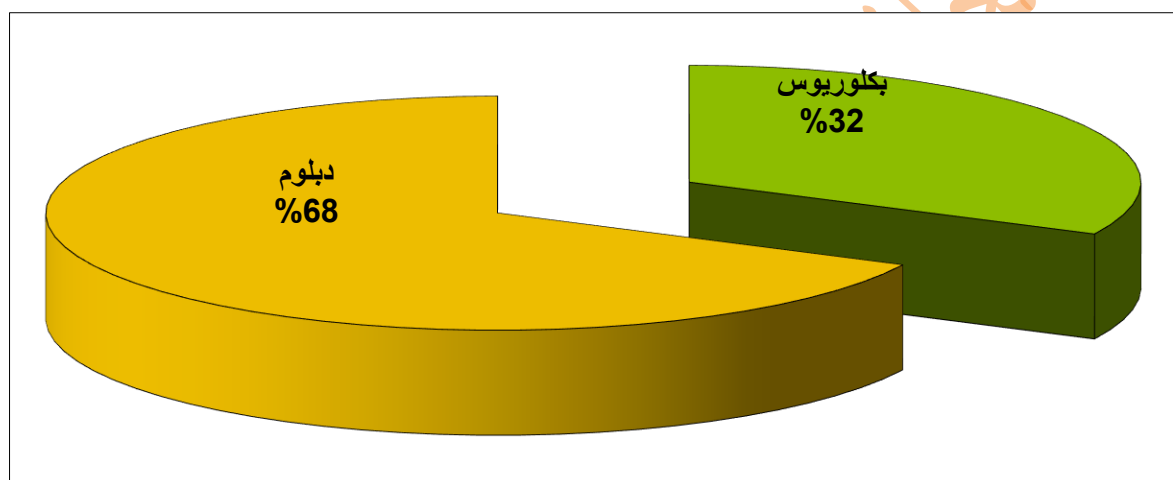
أولاً: التوزيع التكراري لخصائص أفراد عينة الدراسة

## 1. المؤهل:

يبين الجدول رقم (3) النتائج الخاصة بتوزيع العينة من حيث المؤهل حيث نجد أن ما نسبته 32.31% من إجمالي العينة المبحوثة هم من حملت شهادة البكالوريوس، بينما بلغت نسبة الذين لديهم الدبلوم 67.69%.

جدول رقم (3)  
يوضح توزيع العينة من حيث المؤهل

النسبة %	التكرار	المؤهل
32.31	21	بكالوريوس
67.69	44	دبلوم
100	65	المجموع



شكل (1) يبين توزيع عينة البحث من حيث المؤهل

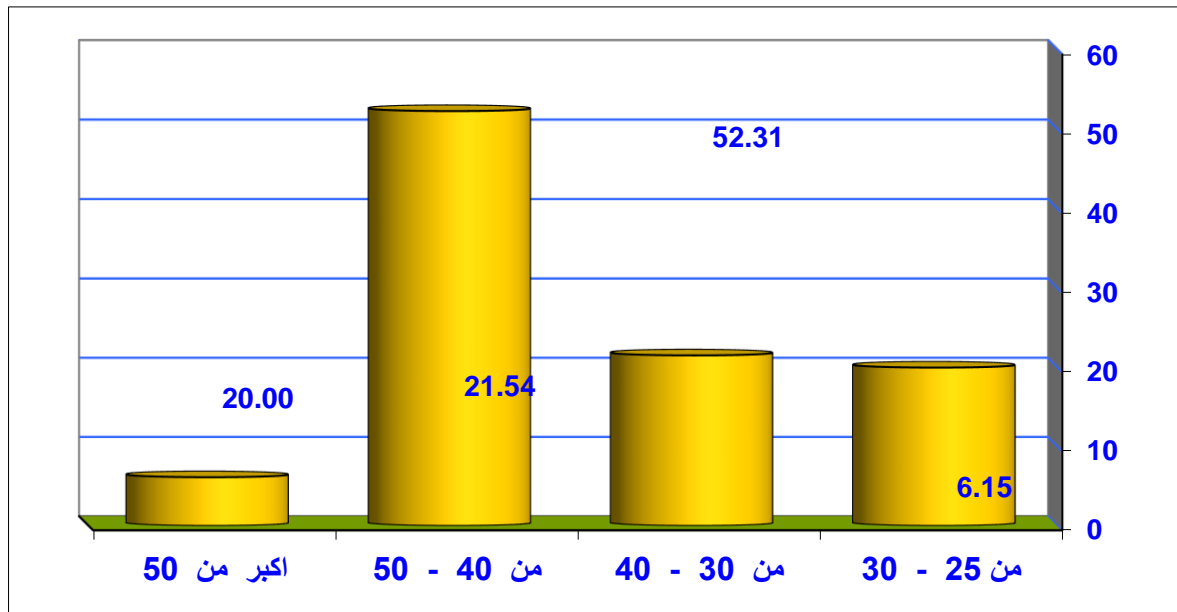
2. الفئات العمرية:

يبين الجدول رقم (4) النتائج الخاصة بتوزيع العينة من حيث العمر حيث نجد أن ما نسبته 56.25% من إجمالي العينة المبحوثة من الفئات العمرية من 31 - 40 سنة ، كما يلاحظ أن نسبة 31.25% من أفراد العينة هم الفئات العمرية من 20 - 30 سنة، و للفئة من 41 - 50 سنة بلغت نسبتها 12.50% .

جدول رقم (4)

يوضح توزيع العينة من حيث الفئات العمرية

النسبة %	التكرار	الفئات العمرية
20.00	13	من 25 - 30
21.54	14	من 30 - 40
52.31	34	من 40 - 50
6.15	4	أكبر من 50
100	65	المجموع



شكل (2) يبين توزيع عينة البحث من حيث الفئات العمرية

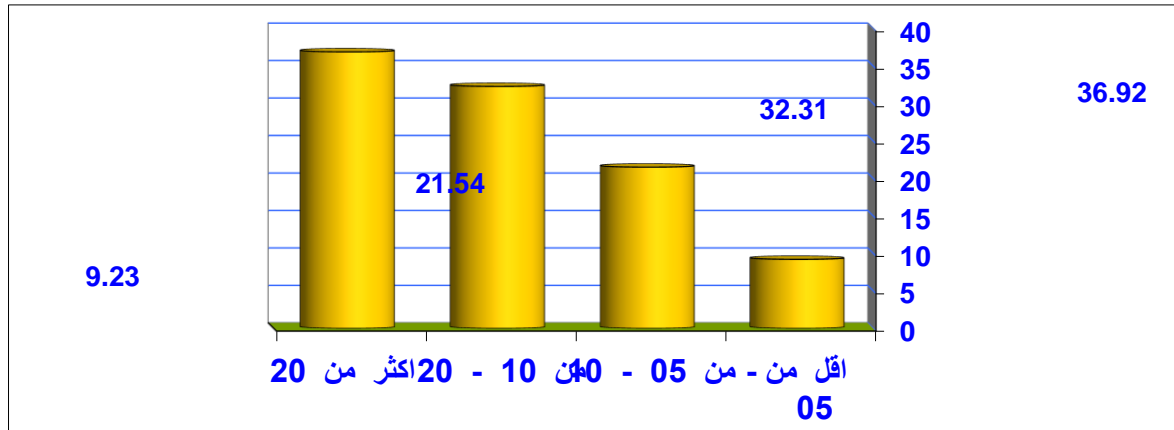
## 3- الخبرة :

يبين الجدول رقم (4) النتائج الخاصة بتوزيع العينة من حيث الخبرة , حيث نجد أن ما نسبته 36.92% من إجمالي العينة المبحوثة لهم خبرة تزيد عن 20 سنة , كما يلاحظ أن نسبة 32.31% من أفراد العينة كانوا لديهم خبرة من 10 - 20 سنة, أما من كانت خبرتهم من 5 - 10 سنوات فبلغت نسبتهم 21.54%, والخبرة الأقل من خمسة سنوات كانوا بنسبة 9.23%

## جدول رقم (5)

## يوضح توزيع العينة من حيث الحالة الاجتماعية

النسبة %	الخبرة التكرار	
9.23	6	اقل من 05
21.54	14	من 05 - 10
32.31	21	من 10 - 20
36.92	24	أكثر من 20
100	65	المجموع



شكل (3) يبين توزيع عينة البحث من حيث الخبرة

ثانياً: عرض ومناقشة تساؤلات البحث.

1. ما هو واقع الرياضة المدرسية لبعض مدارس مدينة الخمس؟

جدول (6)

يبين المتوسط الحسابي والانحراف المعياري والنسبة المئوية لإجابات عينة الدراسة في محور الأول:

واقع الرياضة المدرسية - درس التربية البدنية

ت	العبارات	المتوسط المرجح	الانحراف المعياري	معامل الاختلاف	النسبة المئوية	الرأي السائد
1	يحقق درس التربية البدنية التنمية البدنية للتلاميذ	2.85	0.40	14.21%	94.87%	يسهم بدرجة كبيرة
2	يحقق درس التربية البدنية التنمية المهارية للتلاميذ	2.77	0.52	18.90%	92.31%	يسهم بدرجة كبيرة
3	درس التربية البدنية يعرئ الفروق الفردية بين التلاميذ	2.72	0.57	21.04%	90.77%	يسهم بدرجة كبيرة
4	يحقق درس التربية البدنية التنمية المعرفية للتلاميذ	2.62	0.49	18.75%	87.18%	يسهم بدرجة كبيرة
5	درس التربية البدنية ينمي القناعات الوطنية والاجتماعية للتلاميذ	2.62	0.58	22.10%	87.18%	يسهم بدرجة كبيرة
6	الوقت المخصص لدرس التربية البدنية يتناسب وإعداد التلاميذ	2.23	0.68	30.45%	74.36%	يسهم بدرجة محدودة
7	الوقت الخاص بدرس التربية البدنية كاف لتحقيق الأهداف المرجوة	2.03	0.66	32.53%	67.69%	يسهم بدرجة محدودة
8	درس واحدة أسبوعياً للتربية البدنية مناسب لتحقيق الأهداف لموضوعه	1.92	0.92	48.04%	64.10%	يسهم بدرجة محدودة
	الدرجة الكلية	2.47	0.31	12.47%	82.31%	يسهم بدرجة كبيرة

الجدول (6) يبين المتوسط الحسابي والانحراف المعياري والنسبة المئوية لإجابات عينة الدراسة حول المحور مرتبة تنازلياً، ويلاحظ من خلال النسب المئوية و المتوسط الحسابي أن إجابات المبحوثين كانت تشير إلى (يحقق درس التربية البدنية التنمية البدنية للتلاميذ) يحتل المرتبة الأولى بنسبة 94.87%، تأتي بعد ذلك (يحقق درس التربية البدنية التنمية المهارية للتلاميذ) في المرتبة الثانية وبنسبة 92.31%، يلها بالمرتبة الثالثة (درس التربية البدنية يعرئ الفروق الفردية بين التلاميذ) بنسبة 90.77%، وقد جاءت العبارة (درس واحدة أسبوعياً للتربية البدنية مناسب لتحقيق الأهداف لموضوعه) في المرتبة الأخيرة وبنسبة مئوية بلغت 64.10%، وان الرأي السائد

لدرجة الكلية لبعده واقع الرياضة المدرسية - درس التربية البدنية كان يشير إلى (يسهم بدرجة كبيرة) وبحسب إجابات عينة الدراسة بالكامل.

## جدول (7)

يبين المتوسط الحسابي والانحراف المعياري والنسبة المئوية لإجابات عينة الدراسة في محور

واقع الرياضة المدرسية - الأنشطة

ت	العبارات	المتوسط المرجح	الانحراف المعياري	معامل الاختلاف	النسبة المئوية	الرأي السائد
1	يحقق النشاط الداخلي الفائدة المرجوة منه	2.66	0.51	19.11%	88.72%	يسهم بدرجة كبيرة
2	يتيح النشاط الداخلي الممارسة الرياضية لغالبية تلاميذ المدرسة	2.62	0.60	23.11%	87.18%	يسهم بدرجة كبيرة
3	تمارس الفرق الرياضية بالمدرسة أنشطتها علي مستوى المدرسة	2.55	0.71	27.71%	85.13%	يسهم بدرجة كبيرة
4	تمارس الفرق الرياضية بالمدرسة أنشطتها علي مستوى المدارس	2.46	0.75	30.53%	82.05%	يسهم بدرجة كبيرة
5	يوجد بالمدرسة فرق رياضية للألعاب والرياضيات المختلفة	2.38	0.72	30.29%	79.49%	يسهم بدرجة كبيرة
6	تمارس الفرق الرياضية بالمدرسة أنشطتها علي مستوى الإدارات التعليمية	2.31	0.77	33.32%	76.92%	يسهم بدرجة محدودة
7	حجم الأنشطة الرياضية التي مارسها الطلاب علي مستوى الإدارات التعليمية مناسباً وكاف	2.09	0.79	37.52%	69.74%	يسهم بدرجة محدودة
8	هناك وقت يسمح للممارسة الأنشطة الرياضية بعد انتهاء اليوم الدراسي	2.08	0.74	35.41%	69.23%	يسهم بدرجة محدودة
9	حجم الأنشطة الرياضية التي مارسها الطلاب علي مستوى المدرسة مناسباً وكاف	2.06	0.70	34.17%	68.72%	يسهم بدرجة محدودة
10	حجم الأنشطة الرياضية التي مارسها الطلاب علي مستوى بعض المدارس مناسباً وكاف	1.97	0.83	42.08%	65.64%	يسهم بدرجة محدودة
	الدرجة الكلية	2.32	0.42	18.01%	77.28%	يسهم بدرجة كبيرة

الجدول (7) يبين المتوسط الحسابي والانحراف المعياري والنسبة المئوية لإجابات عينة الدراسة حول المحور مرتبة تنازلياً، ويلاحظ من خلال النسب المئوية و المتوسط الحسابي أن إجابات المبحوثين كانت تشير إلى (يحقق النشاط الداخلي الفائدة المرجوة منه) يحتل المرتبة الأولى بنسبة 88.72%، تأتي بعد ذلك (يتيح النشاط الداخلي الممارسة الرياضية لغالبية تلاميذ المدرسة) في المرتبة الثانية وبنسبة 87.18%، يلها بالمرتبة الثالثة (تمارس الفرق الرياضية بالمدرسة أنشطتها علي مستوى المدرسة) بنسبة 85.13%، وقد جاءت العبارة (حجم الأنشطة الرياضية التي مارسها الطلاب علي مستوى بعض المدارس مناسباً وكاف) في المرتبة الأخيرة وبنسبة مئوية بلغت 65.64%، وان الرأي السائد للدرجة الكلية لبعده واقع الرياضة المدرسية - الأنشطة، كان يشير إلى (يسهم بدرجة كبيرة) وبحسب إجابات عينة الدراسة بالكامل.

## جدول (8)

يبين المتوسط الحسابي والانحراف المعياري والنسبة المئوية لإجابات عينة الدراسة في محور

واقع الرياضة المدرسية - الإمكانيات

ت	العبارات	المتوسط المرجح	الانحراف المعياري	معامل الاختلاف	النسبة المئوية	الرأي السائد
1	يتناسب عدد معلمي التربية البدنية مع أعداد التلاميذ بالمدرسة	2.37	0.76	32.15%	78.97%	يسهم بدرجة كبيرة
2	تتناسب الملاعب المدرسية مع عدد تلاميذ الفصل الواحد في الحصّة	2.28	0.86	37.64%	75.90%	يسهم بدرجة محدودة
3	تتناسب الملاعب المدرسية مع عدد تلاميذ فصلين دراسيين في ذات الوقت	1.82	0.81	44.51%	60.51%	يسهم بدرجة محدودة
4	تتناسب الملاعب المدرسية مع عدد تلاميذ الفصول الدراسية في إن واحد	1.58	0.83	52.20%	52.82%	يسهم بدرجة كبيرة جدا
5	تسمح الملاعب المدرسية بتدريب أكثر من فريق رياضي في وقت واحد	1.57	0.73	46.41%	52.31%	لا تسهم
6	يوجد بالمدرسة فنيين أو مختصين لتخطيط الملاعب	1.54	1.62	10.36%	51.28%	لا تسهم
7	ميزانية المدرسة تكفي لممارسة الأنشطة الرياضية المختلفة	1.35	0.54	40.10%	45.13%	لا تسهم
8	ميزانية المدرسة تكفي لشراء الأدوات والأجهزة الرياضية للمدرسة	1.23	0.55	44.89%	41.03%	لا تسهم
9	ميزانية المدرسة تكفي لشراء الملابس الرياضية للفريق الرياضية بالمدرسة	1.18	0.50	41.92%	39.49%	لا تسهم
	الدرجة الكلية	1.66	0.42	25.08%	55.27%	لا تسهم

الجدول (8) يبين المتوسط الحسابي والانحراف المعياري والنسبة المئوية لإجابات عينة الدراسة حول المحور مرتبة تنازلياً، ويلاحظ من خلال النسب المئوية و المتوسط الحسابي أن إجابات الباحثين كانت تشير إلى (يتناسب عدد معلمي التربية البدنية مع أعداد التلاميذ بالمدرسة) يحتل المرتبة الأولى بنسبة 78.97%، تأتي بعد ذلك (تتناسب الملاعب المدرسية مع عدد تلاميذ الفصل الواحد في الحصّة) في المرتبة الثانية بنسبة 75.90%، يليها بالمرتبة الثالثة (تتناسب الملاعب المدرسية مع عدد تلاميذ فصلين دراسيين في ذات الوقت) بنسبة 60.51%، وقد جاءت العبارة (ميزانية المدرسة تكفي لشراء الملابس الرياضية للفريق الرياضية بالمدرسة) في المرتبة الأخيرة بنسبة مئوية بلغت 39.49%، وان الرأي السائد للدرجة الكلية لبعده واقع الرياضة المدرسية - الإمكانيات، كان يشير إلى (لا تسهم) وبحسب إجابات عينة الدراسة بالكامل.



## جدول (9)

يبين المتوسط الحسابي والانحراف المعياري والنسبة المئوية لإجابات عينة الدراسة في محور واقع الرياضة المدرسية - محتوى النشاط

ت	العبارات	المتوسط المرجح	الانحراف المعياري	معامل الاختلاف	النسبة المئوية	الرأي السائد
2	يهتم برنامج النشاط الرياضي بالألعاب الفردية ( ألعاب القوي - الجمباز )	2.35	0.69	29.50%	78.46%	يسهم بدرجة كبيرة
3	يهتم برنامج النشاط الرياضي بالألعاب الجماعية ( كرة القدم ، السلة ، اليد ، الطائرة )	2.06	0.81	39.18%	68.72%	يسهم بدرجة محدودة
1	يهتم برنامج النشاط الرياضي بألعاب الكرة والمضرب ( تنس ، تنس طاولة )	1.91	0.86	45.13%	63.59%	يسهم بدرجة محدودة
4	يهتم برنامج النشاط الرياضي بألعاب الدفاع عن النفس ( جودو ، كارتيه )	1.15	0.48	41.20%	38.46%	لا يسهم
	الدرجة الكلية	1.97	0.69	35.12%	65.51%	يسهم بدرجة محدودة

الجدول (9) يبين المتوسط الحسابي والانحراف المعياري والنسبة المئوية لإجابات عينة الدراسة حول المحور مرتبة تنازلياً، ويلاحظ من خلال النسب المئوية و المتوسط الحسابي أن إجابات المبحوثين كانت تشير إلى (يهتم برنامج النشاط الرياضي بالألعاب الفردية ( ألعاب القوي - الجمباز )) يحتل المرتبة الأولى بنسبة 78.46%، تأتي بعد ذلك ( يهتم برنامج النشاط الرياضي بالألعاب الجماعية ( كرة القدم ، السلة ، اليد ، الطائرة )) في المرتبة الثانية وبنسبة 68.72%، يليها بالمرتبة الثالثة (يهتم برنامج النشاط الرياضي بألعاب الكرة والمضرب ) بنسبة 63.59%، وقد جاءت العبارة (يهتم برنامج النشاط الرياضي بألعاب الدفاع عن النفس ( جودو ، كارتيه )) في المرتبة الأخيرة وبنسبة مئوية بلغت 38.46%، وان الرأي السائد للدرجة الكلية لبعده واقع الرياضة المدرسية - محتوى النشاط، كان يشير إلى ( لا يسهم ) وبحسب إجابات عينة الدراسة بالكامل.

## جدول (10)

يبين المتوسط الحسابي والانحراف المعياري والنسبة المئوية لإجابات عينة الدراسة في محور واقع الرياضة المدرسية - التخطيط

ت	العبارات	المتوسط المرجح	الانحراف المعياري	معامل الاختلاف	النسبة المئوية	الرأي السائد
1	هناك تنسيق بين المدرسة وإدارة النشاط بالمنطقة التعليمية التابعة لها	2.40	0.81	33.59%	80.00%	يسهم بدرجة كبيرة
2	هناك مشروعات وطنية ( رياضية ) تشارك فيها المدرسة	2.11	0.89	42.04%	70.26%	يسهم بدرجة محدودة
3	توجد في مدرستك مركز تدريب لبعض الأنشطة الرياضية المختلفة	1.14	0.43	37.64%	37.95%	لا يسهم
	الدرجة الكلية	1.88	0.54	28.60%	62.74%	يسهم بدرجة محدودة

الجدول (10) يبين المتوسط الحسابي والانحراف المعياري والنسبة المئوية لإجابات عينة الدراسة حول المحور مرتبة تنازلياً، ويلاحظ من خلال النسب المئوية و المتوسط الحسابي أن إجابات المبحوثين كانت تشير إلى (هناك تنسيق بين المدرسة وإدارة النشاط بالمنطقة التعليمية التابعة لها) يحتل المرتبة الأولى بنسبة 80%، تأتي بعد ذلك (هناك مشروعات وطنية (رياضية) تشارك فيها المدرسة) في المرتبة الثانية بنسبة 70.26%، يلها بالمرتبة الثالثة (توجد في مدرستك مركز تدريب لبعض الأنشطة الرياضية المختلفة) بنسبة 37.95%، وان الرأي السائد للدرجة الكلية لبعده واقع الرياضة المدرسية - التخطيط، كان يشير إلى (يسهم بدرجة كبيرة) وبحسب إجابات عينة الدراسة بالكامل.

### تقييم واقع الرياضة المدرسية لبعض مدارس مدينة الخمس

#### جدول (11)

#### تقييم واقع الرياضة المدرسية لبعض مدارس مدينة الخمس

ت	المجال	المتوسط الحسابي	الانحراف المعياري	الوزن النسبي	مستوى التطبيق
1	واقع الرياضة المدرسية - درس التربية البدنية	2.47	0.31	82.31%	عالي جداً
2	واقع الرياضة المدرسية - الأنشطة	2.32	0.42	77.28%	عالي
3	واقع الرياضة المدرسية - محتوى النشاط	1.97	0.69	65.51%	محدود
4	واقع الرياضة المدرسية - التخطيط	1.88	0.54	62.74%	محدود
5	واقع الرياضة المدرسية - الإمكانيات	1.66	0.42	55.27%	منخفض
	الدرجة الكلية	2.06	0.47	68.62%	محدود

يتبين من خلال البيانات الواردة في الجدول أعلاه أن المتوسط العام لأبعاد الواقع الرياضي المدرسية لبعض مدارس مدينة الخمس كان بدرجة "محدود"، حيث جاءت درس التربية البدنية بالترتيب الأول بنسبة (82.31%)، كما يلاحظ أن الأنشطة جاءت بالترتيب الثاني بنسبة (77.28%)، يليه محتوى النشاط بوزن نسبي بلغ (65.51%)، وبالدرجة الرابعة جاء التخطيط بوزن نسبي (62.75%)، وأخيراً الإمكانيات بالترتيب الأخير بنسبة (55.27%)

2. ما هي أهم مشكلات ومعوقات الرياضة المدرسية لبعض مدارس مدينة الخمس؟

جدول (12) يبين المتوسط الحسابي والانحراف المعياري والنسبة المئوية لإجابات عينة الدراسة في محور مشكلات ومعوقات الرياضة المدرسية

ت	العبارات	المتوسط المرجح	الانحراف المعياري	معامل الاختلاف	النسبة المئوية	الرأي السائد
1	نقص الأدوات والإمكانيات في مدرستك يعد عائقا للممارسة النشاط الرياضي المدرسي	2.74	0.54	19.66%	91.28%	يسهم بدرجة كبيرة
2	إذا أصبحت التربية البدنية مادة رسوب ونجاح فهل يزيد ذلك من إقبال التلاميذ علي الأنشطة الرياضية	2.60	0.70	27.03%	86.67%	يسهم بدرجة كبيرة
3	إذا أصبحت التربية البدنية مادة رسوب ونجاح فهل يزيد ذلك من تشجيع ولي الأمر لابنه عل ممارسة الأنشطة الرياضية	2.52	0.66	26.32%	84.10%	يسهم بدرجة كبيرة
4	يو افق ولي الأمر على مشاركة ابنه في النشاط الرياضي المدرسي	2.49	0.62	24.70%	83.08%	يسهم بدرجة كبيرة
5	عدد دروس التربية البدنية الأسبوعي تكفي لتحقيق الغرض منها	2.42	0.73	30.16%	80.73%	يسهم بدرجة كبيرة
6	يعد عدد الملاعب القليلة بالمدرسة عائقا لك في تنفيذ برامج الأنشطة الرياضية	2.23	0.88	39.44%	74.36%	يسهم بدرجة محدودة
7	نظرة المجتمع لمدرس التربية البدنية ايجابية	2.20	0.67	30.28%	73.33%	يسهم بدرجة محدودة
8	عدم اهتمام إدارة المدرسة بأهمية التربية البدنية يعد سببا في عدم إقبال التلاميذ علي الأنشطة الرياضية	2.17	1.59	73.15%	72.31%	يسهم بدرجة محدودة
9	ينظر المجتمع لمدرس التربية البدنية نظرة متدنية	2.13	0.79	37.03%	70.83%	يسهم بدرجة محدودة
10	هناك وقت متاح لممارسة الأنشطة الرياضية في ظل كثرة المناهج الدراسية الحالية	2.11	0.81	38.55%	70.26%	يسهم بدرجة محدودة
11	المواعيد المخصصة لدروس التربية البدنية بالمدرسة مناسبة	2.05	0.76	37.09%	68.21%	يسهم بدرجة محدودة
12	هناك وسائل مناسبة للإعلان عن الأنشطة الرياضية بالمدرسة	2.03	0.81	39.86%	67.69%	يسهم بدرجة محدودة
13	تلغي إدارة المدرسة حصص التربية البدنية في فترة الاختبارات النصفية و النهائية	1.98	0.89	44.97%	66.15%	يسهم بدرجة محدودة
14	تعارض ممارسة الأنشطة الرياضية بالمدرسة مع جدول اليوم الدراسي	1.97	0.79	40.12%	65.64%	يسهم بدرجة محدودة
15	تصرف لك حوافز ومكافآت عن الفرق الفائزة بالمدرسة	1.65	0.80	48.54%	54.87%	لا يسهم
	الدرجة الكلية	2.22	0.28	12.72%	74.02%	يسهم بدرجة محدودة

الجدول (12) يبين المتوسط الحسابي والانحراف المعياري والنسبة المئوية لإجابات عينة الدراسة حول المحور مرتبة تنازلياً، ويلاحظ من خلال النسب المئوية و المتوسط الحسابي أن إجابات المبحوثين كانت تشير إلى (نقص الأدوات والإمكانيات في مدرستك يعد عائقا للممارسة النشاط الرياضي المدرسي) يحتل المرتبة الأولى بنسبة 91.28%، تأتي بعد ذلك (إذا أصبحت التربية البدنية مادة رسوب ونجاح فهل يزيد ذلك من إقبال التلاميذ علي الأنشطة الرياضية) في المرتبة الثانية وبنسبة 86.67%، يلها بالمرتبة الثالثة (إذا أصبحت التربية البدنية مادة رسوب ونجاح فهل يزيد ذلك من تشجيع ولي الأمر لابنه عل ممارسة الأنشطة الرياضية) بنسبة

84.10%، وقد جاءت العبارة (تصرف لك حوافز ومكافآت عن الفرق الفائزة بالمدرسة) في المرتبة الأخيرة وبنسبة مئوية بلغت 54.87%، وان الرأي السائد للدرجة الكلية لبعدها مشكلات ومعوقات الرياضة المدرسية، كان يشير إلى (يسهم بدرجة محدودة) وبحسب إجابات عينة الدراسة بالكامل.

#### الاستنتاجات:

- أظهرت هذه الدراسة عددا من النتائج، وكان من أهمها مايلي :-
- أظهرت النتائج أن درس التربية البدنية يحقق التنمية المهارية والمعرفية للتلاميذ إلا أن عدد دروس التربية البدنية لا تكفي لتحقيق الأهداف المرجوة.
- اهتمام برامج الأنشطة الرياضية بالألعاب الجماعية ويلمها في الاهتمام الألعاب الفردية
- عدم وجود مراكز تدريب للأنشطة الرياضية المختلفة بالمدارس.
- إذا أصبحت مادة التربية البدنية مادة رسوب ونجاح تشجيع ولي الأمر لابنه على ممارسة الأنشطة الرياضية .
- ضعف الإمكانيات المادية لمدارس مما يؤثر بالسلب على المشاركة الإيجابية في الأنشطة الرياضية (النشاط الداخلي - النشاط الخارجي).

#### التوصيات :-

- زيادة عدد الدروس المخصصة للتربية البدنية بحيث لا تقل عدد الدروس الأسبوعية عن ثلاثة دروس في الأسبوع
- العمل على جعل مادة التربية البدنية مادة رسوب ونجاح في مراحل التعليم العام.
- زيادة الاهتمام بالألعاب الفردية وألعاب الدفاع عن النفس
- فتح المدارس بعد انتهاء اليوم الدراسي لممارسة الطلاب الأنشطة الرياضية المختلفة وكمراكز تدريب للفرق الرياضية المدرسية.
- التعاون مع الاتحادات الرياضية المختلفة لتوفير الأدوات والأجهزة الرياضية الخاصة بالألعاب المختلفة
- يجب توجيه مديري المدارس بعدم إلغاء دروس التربية البدنية وحثهم على زيادة الاهتمام بمادة التربية البدنية.

#### المراجع

- 1- إسلام احمد الديب : (2018) م تقويم الأنشطة الطلابية بالمدارس الثانوية بدولة الكويت ، رسالة ماجستير منشورة ، الكويت.
- 2- أمين أنور الخولي ، محمود عبد الفتاح عنان : (1994) م التربية الرياضية المدرسية ( دليل معلم الفصل والتربية العلمية ) ، الطبعة الثالثة ، دار الفكر العربي ، القاهرة .
- 3- أمين الخولي والشافعي جمال الدين: (2000) م مناهج التربية البدنية المعاصر ، دار الفكر العربي ، القاهرة .
- 4 - حاتم عبد القادر ، مصطفى احمد: (2016) م واقع الرياضة المدرسية ، بحث منشور
- 5- حازم التمار : (1997) م " أهمية مادة التربية الرياضية لمستقبل الطلاب من وجهة نظر آبائهم ، ندوة واقع التربية البدنية المدرسية ومستقبلها في دول مجلس التعاون الخليجي ، قسم التربية البدنية وعلوم الحركة ، كلية التربية جامعة الملك سعود ، الرياض.
- 6 علي عبد السلام ، علي حسين العجيلي : (2000) م ، الإحصاء والاحتمالات النظرية والتطبيق ، مالطا ، منشورات الجاء .

- 7- غانم على سكران محزم: (2007) م. دراسة تحليلية لواقع الرياضة المدرسية بدولة الكويت، رسالة ماجستير، كلية التربية الرياضية للبنين، جامعة الزقازيق.
- 8 - محسن محمد حمص: (1997) م " المرشد في تدريس التربية الرياضية، مكتبة منشأ المعارف، الإسكندرية.
- 9- مصطفى السايح: (2001) م اتجاهات حديثة في تدريس التربية البدنية والرياضة الطبعة الأولى مصر دار الفكر العربي.
- 10- موسى محمد عباس: (2008) م دراسة تقويمية لواقع الرياضة المدرسية في ظل التوجهات الحديثة للتطوير بدولة الإمارات العربية المتحدة، المؤتمر العلمي الدولي، كلية التربية الرياضية للبنين، جامعة الإسكندرية.
- المراجع باللغة الانجليزية:
- 11- Dijol Alain: Sports co en milieu scolaire, des stages amicaleaunouvebac, universites rene desecraters, bibiothque URF, Sports, 1994.
- 12- Morgan, Philip; Hansen, Vibeke : Recommendations to Improve Primary School Physical Education: Classroom Teachers' Perspective, Journal of Educational Research, v101 n2 Nov-Dec. 2007 .
- 13 - Rizzo L. Terry & Kirkedall R. Don: Teaching students with Mild Disabilites: What affect Attitudes of future physical educator APAQ 12, pp.,205-216, 1995
- مواقع الشبكة الدولية للمعلومات:
- rhmer17 Nov 2006 14-http://www.Al-Hiwar./edutech1234.freeseve.com,Jürgen
- 15 -http://www.Maktoob.com/comferen/proceed. Gerhard Schillack 9 - Mar 2007

## قائمة المحتويات

رقم الصفحة	عنوان البحث	اسم الباحث	ت
18 - 1	تدريبات اللعب بمساحات الملعب وتأثيره على تطوير بعض الصفات البدنية والمهارية في كرة القدم	صلاح الدين علي دخيل	1
28 – 19	الصعوبات التي تواجه طلاب كلية التربية البدنية وعلوم الرياضة في تطبيق المهارات الحركية لمقرر الجمباز	محمد مفتاح جابر حميد رجب السويح محمد مسعود عبد الرزاق	2
36 - 29	مدى مساهمة الرسوم الكاريكاتيرية في تنمية الوعي القومي للتلاميذ الصم وضعاف السمع	عادل أحمد العباني	3
52 - 37	الأبعاد الاجتماعية للتنمية المستدامة (دراسة تحليلية نقدية لواقع الدول النامية مع التركيز على حالة ليبيا)	عبد الله محمد عبد الله اشحيمة	4
60 - 53	طرق الاستعاضة من شح المياه الصالحة للشرب بمنطقة يفرن	سليمان إبراهيم المخرم نجاة عياد الفلاح	5
70 - 61	قياس تركيز الانتباه وأثره على التحصيل المعرفي لطلبة المرحلة الثانوية	عبد الحكيم ضو غربي ليلى محمد الصويحي العجيلي علي الشاوش	6
85 - 71	تقويم المقررات الدراسية بكلية التربية البدنية وعلوم الرياضة بجامعة الزاوية	عبد العزيز رجب الفيتوري عبد الرزاق إبراهيم القلاي عبد الحميد عبد القادر أبودينه	7
98 – 86	الرياضة في ليبيا خلال النصف الأول من القرن العشرين كرة القدم أنموذجاً	عبد المنعم امحمد فرحات	8
126 – 99	ظاهرة تأخر الزواج للجنسين في المجتمع الليبي وآثارها وكيفية الحد منها "دراسة ميدانية على عينة بمدينة الخمس"	جمعة عبد الحميد شنيب	9
137 – 127	اتجاهات بعض طلبة جامعة المرقب نحو النشاط الرياضي	مصطفى محمد العويمري حسن سليمان إمام الشطور	10
154 - 138	خصائص الترسبات الرملية الريحانية و مصادرها بطول مسار خط السكة الحديدية بمناطق سرت و هون و سها ، ليبيا	رمضان الضعيف محمد شهبوب محمد عبد الجليل علي عكاشة	11
170 - 155	فاعلية الإدارة المدرسية ودورها في تحقيق أهداف التدريب الميداني لطلاب كلية التربية البدنية وعلوم الرياضة بجامعة الزاوية	عبد الرزاق إبراهيم القلاي . زياد صالح سويدان . عبد العزيز رجب الفيتوري .	12
185 - 171	تطوير منظومة التعليم الجامعي في ضوء مدخل الجودة الشاملة	صالحه التومي الدروقي رويدة رمضان الفتني	13

197 - 186	السياسة المالية في ولاية طرابلس الغرب سنة 1830م	علي العجيلي عبد السلام جماعة	14
206 - 198	العوامل الاجتماعية والاقتصادية وعلاقتها بالتخطيط التعليم	علي محمد بالليل صلاح الدين أبو بكر الحراري	15
224 - 207	مؤشرات جودة الحياة لدى الدارسات الكبيرات وعلاقته بدافع التعلم بمراكز تعليم الكبيرات بمدينة الرياض	هيفاء بنت فهد بن مبيريك	16
239 - 225	واقع الرياضة المدرسية لبعض مدراس مدينة الخمس	فتحي رجب همل	17
254 - 240		يونس ابوناجي	18
263 - 255	إعداد معلم التربية البدنية من منظور تكنولوجيا التعليم	محمد الباروني خيريش عبد الحكيم عياد الخويلدي نورالدين الطاهر المبروك	19
278 - 264	تأثير برنامج تعليمي باستخدام الرسوم ثنائية الأبعاد على تعلم بعض مهارات الجمباز على جهاز الحركات الأرضية لطلاب كلية التربية البدنية وعلوم الرياضة جامعة مصراتة	أحمد محمد عبد العزيز محمد ميلود عمار النفر عبد الله خليفة العزيبي	20
303 - 279	شرح منظومة (اللائئ المنظومة)	منصور عبد اللطيف الجعراني	21
314 - 304	أسباب انتشار التدخين بين طلاب كلية التربية البدنية وعلوم الرياضة بجامعة المرقب	عبد السلام صالح انبيص عادل ابراهيم كريمة	22
325 - 315	رياض الأطفال (مفهومها - أسباب ظهورها - نشأتها - أهدافها العامة)	موسى أحمد أبوسيف	23